

第二外語能力測驗（基礎級）
研發計畫

德語研究報告

語言訓練測驗中心
測驗編審組第二科

中華民國九十九年十月

前言

台灣高等教育設置第二外語課程已有近五十年的歷史，近年來，在歐日語各界學者先進們的努力下，第二外語逐漸在中等教育受到重視。教育部中教司於民國九十七年公布之「普通高級中學課程綱要」將第二外國語文正式納入高中必選修課程之一（自九十九學年度起實施），目前各高級中學普遍開設第二外語課程，提供高中生外語學習更多元的選擇。此外，「高級中學學生預修大學第二外語課程試辦計畫」提供高中生提前選修大學課程的機會，並取得有利大學甄選入學加分或入學後學分抵免之條件。

財團法人語言訓練測驗中心（The Language Training and Testing Center）本著數十年來於外語教學及測驗研發方面所累積的經驗，在董事會的支持及主任高天恩教授的領導下，執行「第二外語能力測驗（基礎級）」研發計畫，期繼「全民英檢」後，參考國內的歐、日語學程，推出一套適合國內教育及需求的基礎級第二外語能力測驗。

本研究計畫承蒙考試諮詢委員的指導，謹致謝忱。感謝本中心同仁在前置及後續作業上給予的支援。本次預試籌備及進行過程中，參與學校、教師及同學們提供了許多協助及寶貴意見，謹此一併致謝。

諮詢委員（依姓名筆劃順序排列）

李玲惠校長（永平高中） 阮若缺教授（政治大學） 張淑英教授（台灣大學）

張善禮教授（輔仁大學） 陳明姿教授（台灣大學） 黃郁宜校長（義大國際中學）

研發工作小組：

研發長吳若蕙博士 吳怡芬代組長 衛世華科長

研究員：藍碧珠（日） 石嵐嵐（德） 歐陽瑞聰（法） 張雅惠（西） 助理葉美佑

研發計畫執行概況

財團法人語言訓練測驗中心為配合教育部第二外語政策及因應國內第二外語初學者需求，特於民國九十七年一月成立研發小組，同年春提出「第二外語能力測驗（基礎級）」研發計畫，測驗英文名稱訂為 Second Foreign Language Proficiency Test-Basic（以下簡稱 SFLPT）。本計畫旨在設計一套適合國內日、法、德、西語初學者，公平可靠且經濟有效的外語評量工具。測驗建構融合教育部高級中學第二外語課程大綱及「歐洲語言學習、教學、評量共同參考架構」（簡稱 CEFR），評量結果可提供國內高中、大學院校作為學習成果檢定、入學甄選、學分抵免等參考依據，通過標準之設定亦與國際語言能力分級架構接軌。

研發小組成立後，首先針對國內第二外語高中/大學在校學習人口、教學現況以及相關檢定測驗進行資料蒐集與需求分析，並參加高中第二外語工作坊，參考高中及大學教師意見，訂出測驗研發的方向。民國九十七年秋完成第一階段調查報告後，即著手規劃 SFLPT 測驗建構、能力說明、題型設計、規格以及寫題、錄音人員儲備等工作。九十八年春完成日、法、德、西四個語種測驗雛型，是夏邀請專家審閱，並進行小型預試以及學生與教師意見調查，以檢視測驗內容是否適切。同年九月完成該階段研究報告，並依研究結果修訂測驗雛型。九十八年十二月至九十九年五月完成大學一、二年級歐日語主/選修生及高中選修生大規模採樣，以確認各級通過標準是否恰當，測驗結果能否反映課堂教學進度與內容，符合高中及大學使用者需求。

本次 SFLPT 研發計畫大型採樣共邀集國內 90 所高中及大學校院合計 4,576 名高中生及大學一、二年級主、選修生參與，考生出席率達 89%，實際出席人數 4,095。詳參下表。

項目/語別	日語	法語	德語	西語	總計
抽樣校數	76	21	17	21	90*
抽樣人數	1,564	1,159	903	950	4,576
出席人數	1,401	1,022	847	825	4,095
有效學生問卷	1,117	991	813	771	3,692
教師問卷	19	23	18	14	74
實地觀察報告	21	28	25	24	98

*已扣除重複校數

本次預試考生整體成績表現以德語最佳，97%達 A1 通過標準，其中 38%達 A2 通過標準；其次為法語，94%達 A1 通過標準，其中 33%達 A2 通過標準；西語，88%達 A1 通過標準，其中 41%達 A2 通過標準；日語，83%達 A1 通過標準，其中 27%達 A2

通過標準。詳參下表。

項目/語別	日語	法語	德語	西語
聽力平均分數	26.46	28.05	29.09	28.00
字彙與用法平均分數	25.74	28.83	30.54	29.83
閱讀平均分數	28.34	29.05	30.19	30.05
三項成績總分平均	80.54	89.54	89.82	87.89
達 A1 人數%	83%	94%	97%	88%
達 A2 人數%	27%	33%	38%	41%

根據各項主、客觀分析結果顯示，SFLPT 測驗建構合宜，適合國內第二外語初學者。SFLPT 測驗結果可適切反映不同群組的初學者在聽、讀及字彙用法上的學習發展，整體而言，SFLPT 測驗流程與內容合宜。惟作答時間部分，雖然實地觀察報告顯示九成以上的考生可於時限內完成作答，考生實際測驗成績亦佳，但各語言皆有二成以上的學生反應字彙與用法及閱讀測驗作答時間不夠，部分教師亦持相同看法。故研發小組建議未來 SFLPT 施測可考量酌予各增加 5 分鐘作答時間，或將兩測驗由分別計時改為合併計時，給予考生自由調配作答時間的空間，以減緩考生對時間不足的焦慮感。

本次研究旨在設計一個適合於本國基礎歐日語學習者的測驗，作為評量初階歐日語學習成果或能力發展的參考，以及高中與大學歐日語課程銜接的橋樑。各項研究結果顯示，研發小組已大致達成各項設定目標。本研究報告將提供相關教育單位、學者教師及有興趣的社會大眾，做為教育決策、學術研究、教學或外語學習的參考。

以下為 SFLPT 德語測驗各階段研究成果完整報告全文。

「SFLPT-Basic 第二外語能力測驗（基礎級）」研發計畫

德語研究報告

目次

壹、研發背景及研發目的	G-01
貳、研發過程	G-02
參、研究問題.....	G-14
肆、研究方法	G-15
伍、研究結果	G-16
陸、討論與建議	G-29
柒、結語	G-32
參考文獻	G-33
附錄	G-34
附錄 A-1 普通高級中學選修科目「第二外國語」課程綱要 ..	G-34
附錄 A-2 歐洲語言共同參考架構A1、A2能力指標綜合說明	G-36
附錄 B 事後變異數分析表	G-37
附錄 C 德語學生問卷調查結果統計	G-39
附錄 D 德語教師意見調查表	G-48

壹、研發背景及研發目的

第二外語教學於台灣高等教育體系已有相當長的歷史，近年來，更向下紮根延伸至中等教育。教育部為因應全球化的趨勢以及培養學生恢宏的世界觀，於民國八十六年辦理為期三年之「推動高級中學選修第二外語課程實驗計畫」；繼之，連續執行三期「推動高級中學第二外語教育五年計畫」，鼓勵高中開設第二外語課程，提升第二外語教學品質及營造第二外語學習環境，期盼高中學子透過更多元的學習進而拓展國際視野，增加國際競爭力，以厚植我國未來國際交流之能量。

此外，為第二外語納入正式高中教育及與大學教育接軌作準備，教育部於民國九十七年委託輔仁大學成立高級中學第二外語教育學科中心及網站¹，期藉此平台促進第二外語課程、教學、師資培育等各項活動的交流以及強化各教育工作單位間的溝通互動。同年九月，教育部發布「高級中學學生預修大學第二外語課程試辦計畫」，提供第二外語學習能力優秀之高中學生適性發展機會。十一月發布「教育部補助大學試辦高級中學學生預修大學第二外語課程作業原則」，鼓勵設有多種第二外語學系且辦學績優之大學校院，為高中學生開設「高級中學學生預修大學第二外語課程專班」（以下簡稱「AP專班」）。此專班課程具有與大學相同之教學品質，並由大學教師參與合作或指導，學生於課程結束前參加具公信力之語言檢測，未來可持語言檢測合格證書作為申請大學甄選入學加分、入學後抵免學分之參考或學分免修之依據²。

在教育推動工作小組與各界學者先進的共同努力下，第二外語在高中開設的校數、班數及人數已逐年增加，卓有成效。根據中教司公布之高級中學第二外語修讀統計報告，九十八學年度第二學期已有 205 所高中開設 930 個班級，合計超過三萬名學生選讀第二外語課程³。

自本（九十九）學年度起，第二外國語文已正式納入「普通高級中學課程綱要」（簡稱九九課綱）必選修課程之一，換言之，高中第二外語教育將逐年全面落實。部分指標性大學亦率先於其入學甄選標準中將第二外語學習經驗列為加分項目。在此之際，設計一個適合本國初階第二外語學習者的語言能力檢測工具，作為未來大學校院招生、多元入學甄選標準或相關學系規劃高中/大學第二外語課程銜接之參考依據⁴已刻不容緩。

¹ 第二外語教育學科中心網站：<http://www.2ndflcenter.tw/>。

² 詳參「高級中學學生預修大學第二外語課程試辦計畫」
http://www.2ndflcenter.tw/laws_detail.asp?lawsid=30。

³ 詳參中教司推動高級中學第二外語教育網站
http://www.edu.tw/high-school/content.aspx?site_content_sn=8426。

⁴ 詳參「推動高級中學第二外語教育第二期五年計畫」
http://www.2ndflcenter.tw/laws_detail.asp?lawsid=7。

財團法人語言訓練測驗中心（以下簡稱LTTC）為配合教育部第二外語政策及因應前述需求，特於民國九十七年一月成立研發小組，著手進行籌備工作，同年春提出「第二外語能力測驗（基礎級）」研發計畫，測驗英文名稱訂為Second Foreign Language Proficiency Test-Basic（以下簡稱SFLPT）。是年六月SFLPT研發案獲董事會通過撥專款執行。本計畫旨在設計一套適合國內日、法、德、西語初學者，公平可靠且經濟有效的外語評量工具。測驗建構融合教育部高級中學第二外語課程大綱及「歐洲語言學習、教學、評量共同參考架構」（Common European Framework of Reference for Languages: Learning, Teaching, Assessment，簡稱CEFR⁵），評量結果可提供國內高中、大學院校作為學習成果檢定、入學甄選、學分抵免等參考依據，通過標準之設定亦與國際語言能力分級架構接軌，方便使用者解讀。

貳、研發過程

研發小組成立後，首先針對國內第二外語高中/大學在校學習人口、教學現況以及相關檢定測驗進行資料蒐集與需求分析，並參加高中第二外語工作坊，參考高中及大學教師意見，訂出測驗研發的方向。民國九十七年秋，研發小組完成第一階段調查報告後，著手規劃 SFLPT 測驗建構、能力說明、題型設計、規格以及寫題、錄音人員儲備等工作。隔（九十八）年春完成日、法、德、西四個語種測驗雛型，是夏邀請專家審閱，並進行小型預試以及學生與教師意見調查，以檢視測驗內容是否適切。同年九月完成該階段研究報告，並依研究結果修訂測驗雛型。九十八年十二月至九十九年五月完成大學一、二年級歐日語主/選修生及高中選修生大規模採樣，以確認各級通過標準是否恰當，測驗結果能否反映課堂教學進度與內容，符合高中及大學使用者需求。

自本章節起，謹針對 SFLPT 德語測驗報告各階段研究成果。

一、資料蒐集與需求分析

（一）德語在校學習人口

德語教學在台灣有相當長的歷史，自民國五十二年輔仁大學、文化大學及淡江文理學院（淡江大學前身）設立首所「德語文組」起，迄今已逾四十年。目前國內設有獨立德語文教學系所的大學校院共有六所，設有德語組之歐洲語言學系有二所；設有德語選修課程者則有六十幾所。根據教育部大學及技職校院課程網⁶統計資料顯示，九

⁵ 歐洲理事會（Council of Europe）於 1996 年公布「歐洲語言學習、教學、評量共同參考架構」，作為歐盟各國制定語言教學、教材及測驗方針的參考基準。CEFR 語言能力由入門至精通分為六級-A1、A2、B1、B2、C1 及 C2。台灣教育部為推動英語學習，自 2005 年起採用 CEFR，提供機關學校及民眾作為語言能力及測驗需求之參考運用。CEFR 能力等級敘述詳參歐洲理事會網站 <http://www.coe.int>。

⁶ 大學院校課程資源網：<http://ucourse.tvc.ntnu.edu.tw/>，技職校院課程資源網<http://course.tvc.ntnu.edu.tw/>。

十八學年度德語主修學生約2,500人，選修學生約8,000人。

德語教學在國內中等教育起步較晚，民國八十三年部分高中開設實驗性質的德語課程，但直至民國八十八年教育部頒布「推動高級中學第二外語教育五年計畫」後，學習人口才明顯提升。依中教司公布之統計資料，九十八學年度國內共有35所高中開設德語選修課程，學習人數約1,300人。

綜合以上統計，研發小組推估目前國內高中暨大學校院德語學習人口約11,800人，詳參下表。

表一、國內德語學習人口預估

類別	高中	大學主修	大學選修	合計
人數*	1,300	2,500	8,000	11,800

* 以百為單位，四捨五入

(二) 國內德語教學現況

依據九九課綱之規定，高中第二外語學科為一學年二至八學分之必選修課程，目前普遍開設於高一、高二階段，一學年二至四學分，每週上課 1 至 2 小時，授課內容以引發學生對德語的興趣以及欣賞德國文化為主，因此學習一年者，德語能力仍相當有限，多數未達 CEFR A1 級。預修 (AP) 專班課程則不同，其目標為「與大學教育接軌」，因此授課內容比照大學課程，選修的高中生必須先完成前述四個學分的第二外語課程或經「高級中學學生預修大學第二外語課程委員會」審查認定確實具有第二外語基礎能力。AP 專班學生每週至少上課 4 小時，結業時德語程度可達 CEFR A1-A2 級。

大學方面，德語主修系所普遍於大一、大二階段完成一般語言課程，每週平均上課6至16小時。課程內容大致可分為讀本、文法、聽力、會話、寫作五大類，特別偏重基礎文法、讀本。學習進度上，主修一年應可達CEFR A1-A2級，主修兩年應可達CEFR A2-B1級，惟實際達成比例尚須視各校系課程進度與教材使用情況而定。選修方面以初階課程為主，教學上著重基礎文法學習，每週平均上課2至4小時。選修生以外文系、法律系、音樂系、醫學系、哲學系及政治系為主。學習進度上，選修一年應可達CEFR A1級，兩年應可達CEFR A1-A2級。

(三) 國內現有德語測驗調查

目前國內德語測驗大致可分為國人自行研發辦理及國外研發國內代辦兩大類。前者以財團法人語言訓練測驗中心 (LTTC) 所主辦的外語能力測驗 (FLPT) 為代表，

後者以TestDaF及台北歌德學院所代辦的德語檢定考試⁷（Goethe Zertifikat系列）為代表。以下就各測驗的特色與內容分段簡述。

FLPT-German為LTTC民國六十五年接受教育部委託所研發開辦的德語測驗，在國內施測歷史悠久，目前有 400 多所公民營機構採認⁸。測驗對象以在職人士及大專校院學生為主。成績使用上，機構方面主要作為人才甄選、陞遷外派的語言能力參考依據；學校方面則主要作為畢業門檻或國際交換生語言能力證明。FLPT-German為常模參照測驗⁹，評量能力範圍相當於CEFR A2-C1。測驗項目包含聽力、用法、字彙閱讀與口說測驗四項。FLPT系列測驗包含英、日、法、德、西五個語種，筆試、口試可分別報考，每月施測，測驗費相對較低。

TestDaF（Test Deutsch als Fremdsprache）為 TestDaF-Institut自 2001 年起針對有意申請德國大學入學許可的外籍學生所設立的德語鑑定考試，評量能力範圍為 CEFR B2-C1。測驗項目包括聽力、閱讀、寫作及口說四項，皆必考。目前國內設置三處考試中心，包括 LTTC、台北歌德學院與高雄第一科技大學，每年施測四次。

Goethe Zertifikat 系列為德國歌德學院（Goethe Institut）所研發之德語測驗，測驗對象為一般大眾，成績使用上多作為學習成果檢定。測驗依 CEFR 級數分 A1、A2、B1、B2、C1 及 C2 六級，目前台灣辦理 A1-C1 五級，每級測驗皆包含聽力、閱讀、寫作及口說四項，B1/B2 級加考第五項字彙與文法，皆必考。A1-B2 測驗每年施測六次，C1 二次，可同時報考多個級數。

各項德語測驗綜合整理如表二。

⁷ 詳參台北歌德學院相關網頁<http://www.goethe.de/ins/cn/tai/lrn/prf/cnindex.htm>。

⁸ 如教育部公費留考、台大教育學程、外交部、衛生署、司法院、台電、中華電信、台灣中油及十數家銀行等。FLPT 亦為考試院公務人員保訓會指定之各級公務機關、學校選送公務人員出國進修必備之語言能力證明。

⁹ 依分數詮釋方式，測驗可分成常模參照及效標參照兩種。常模參照測驗在解釋個別考試成績時，所參照的對象是「以該樣本團體的平均數為標準，依受試者在團體中所占的相對位置來解釋個別評量結果」，其目的主要在區分受試者彼此間的成就水準高低，以作為教育決策之用。效標參照測驗參考的對象則是測驗編製者「已事先設定好的效標為依據，依受試者是否達到這項標準（精熟或非精熟），來解釋個別評量結果」，其目的主要在了了解受試者對其所定義的效標是否已達精熟程度，作為教學改進及學習的參考。

表二、國內現有德語測驗

施測單位	LTTC	LTTC/台北歌德學院/ 高雄第一科技大學	台北歌德學院/ 文藻外語學院
測驗名稱	FLPT	TestDaF	Goethe Zertifikat 系列
測驗項目	筆試（聽力、用法、 字彙與閱讀）、口試 四項：口、筆試可分別報考	聽力、閱讀、 寫作、口試 四項：必考	聽力、閱讀、寫作、 口試、文法與字彙 四/五項：必考
CEFR 級數	A2-C1 一試檢測多級	B2-C1 一試檢測多級	A1-C1 一試檢測一級
測驗時間	筆試+口試約 2.5 小時	約 3.5 小時	依級數自 1.5 小時至 4 小時不等
實施日期	每月一次	每年四次	A1-B2 每年六次， C1 每年二次
測驗費用	筆試 1,000 元 口試 1,000 元 筆試加口試 1,750 元	依報名時公告	A1 級 2,500 元 A2 級 3,000 元 B1 級 4,000 元 B2 級 5,000 元 C1 級 依報名時公告

（四）測驗研發方向

綜觀以上資料，目前國內德語在校學習人口以初階學習者，亦即相當於 CEFR A1、A2 程度者，占較大比例。此階段學習者包含來自高中選修與預修專班的學生，以及大學校院德語主修與選修一、二年級的學生。檢測需求上，以學習成果檢定、入學甄試及學分抵免等為主。國內德語測驗中，可供檢測此階段語言能力者有 FLPT-German 及 Start Deutsch 1/2。惟前項測驗評量的能力範圍較廣（從基礎到精熟），考試時間長題數多，對初學者而言挑戰難度相當高，受試時容易產生挫折感。後者，將 A1、A2 兩級分開，考試時間短及題數少，對初學者身心上的負擔較低。惟對於不確定個人程度或須同時報考兩級者，經費負擔較大。因此研發小組在開發新測驗時，擬訂了以下重點方向：

1. 測驗設計應參考教育部頒布之九九課綱及 CEFR 語言能力參考指標，以達成符合國內教育制度以及與國際接軌的雙重目標；
2. 測驗內容應反映本國第二外語初學者的學習背景與生活經驗；
3. 測驗結果應符合高中及大學使用者需求，有助課程銜接；
4. 先期設計以接收性技能，即聽力、閱讀及字彙用法¹⁰三項測驗為目標。日後，待第二外語課程在高中教育發展穩定後，再評估增加口說與寫作兩項測驗；

¹⁰語言測驗目標為評量語言能力，包括組織能力（organizational competence）及語用能力（pragmatic competence），其中傳統測驗所測的文法與詞彙亦不能遺漏。（Lyle F. Bachman, 1996）。另按大學入學考試中心「九十四學年度第二外語日語考試題研發計畫」（2006），對於基礎測驗應評量之語言能力，高中/大學教師與學生皆認為語彙、文法、聽力與閱讀為最重要的前四項能力。

5. 命題範圍含括 A1、A2 兩個級數，一次檢定，試程一小時，以提升測驗的效益及便利性；
6. 測驗價格應考量家長負擔，以服務各社群考生為目標。

二、測驗建構與規格

民國九十七年秋，研發小組開始第二階段研發，依前述重點方向設計測驗。測驗定名為「第二外語能力測驗（基礎級）」，英文全名「Second Foreign Language Proficiency Test—Basic」，簡稱 SFLPT-Basic。測驗對象為本國第二外語初學者，檢測程度相當 CEFR 語言能力分級，基礎級 A1-A2，其綜合能力說明如表三。

表三、SFLPT-Basic 綜合能力說明

等級	能力說明
A2	能理解並使用日常生活中與切身相關的句子和用語（例如個人與家庭的基本資訊、週遭環境、個人經歷、購物及工作等相關資訊）。對於熟悉及例行的事務，可以簡單、直接的方式表達。
A1	能理解並使用日常生活中熟悉且非常簡易的字詞和用語（例如個人、住所、親友及物品等相關資訊）。

命題範圍與原則主要依據教育部「普通高級中學選修科目第二外國語課程綱要」，歐洲語言共同參考架構 A1、A2 能力指標（詳參附錄 A），並參考國內現行歐日語教材製作而成。字彙量在 1,500~2,000 字。文法結構範圍包含如動詞、名詞、冠詞、形容詞、副詞、介系詞、連接詞、時態、常用片語、常用句型等基本項目。命題內容主題共分十六類，表列如下：

個人資料	方向位置	健康
家庭生活	運動休閒	氣候
校園生活	節慶習俗	交通
工作職業	資訊科技	自然（動、植物）
衣著外觀	購物	
數字（價格、時間、日期等）	餐飲	

測驗用途為學習成果檢定、入學甄試及抵免學分等之參考。檢測項目為筆試三項，聽力、字彙與用法及閱讀測驗，皆為三選一之選擇題¹¹，測驗總長約 60 分鐘。各分項測驗題型及題數分配如表四。

¹¹選擇題優點為涵蓋範圍廣，內容取樣較有代表性，評分方式也較容易且客觀（余民寧，2004）。考量初學者學習時間尚短，各項能力發展有限，故 SFLPT 採用三選一之選擇題，並在選項字數長度上加以限制，以期減緩初學者閱讀試題與選項時可能產生的心理負擔。

表四、SFLPT-Basic 題型分配表

測驗項目	題型	題數	時間	作答方式
聽力	單句回應	10 題	約 20 分鐘	選擇題，三選一
	對話聽解	10 題		
	短文聽解	10 題		
字彙與用法	單句填空	30 題	20 分鐘	同上
	段落填空	10 題		
閱讀	閱讀理解	20 題	20 分鐘	同上

計分方式採電腦閱卷，各分項測驗分數範圍為 0~40 分，答錯或未答者，不計分亦不倒扣。三項總和 120 分，設 A1（答對率 0.5）與 A2（答對率 0.8）兩個通過標準。測驗總分達 60（含）分且單項成績不低於 13 分（猜答率 0.33）者，授予 A1 通過證書；測驗總分達 96（含）分者，授予 A2 通過證書。

（一）聽力測驗

依據教育部「普通高級中學選修科目第二外國語課程綱要」（以下簡稱「高二外課綱」）所設定之第二外語核心能力，學習者在完成一至三學年相關課程後，聽力部分應達成聽辨基本單詞、片語及簡單句子的能力，辨識不同語調所表達的句類與說話者情緒、態度的能力，以及聽懂日常生活用語、對話與簡單敘事的能力。研發小組以此為圭臬定義 SFLPT 聽力測驗能力為「能聽懂日常生活中常用的簡易句子、對話及短文」，各部分測量標的如表五：

表五、聽力各部分測量標的

測驗題型	測量標的
第一部分：單句回應	評量考生能否理解日常生活中使用的淺易問句或直述句，並根據說話者的內容或語氣，選擇適當的回應。
第二部分：對話聽解	評量考生能否理解日常生活中的簡易對話，並從中擷取其主旨、大意以及重要細部資訊。
第三部分：短文聽解	評量考生能否理解日常生活中的簡易短文或獨白，並從中擷取其主旨、大意以及重要細部資訊。

聽力測驗題目由 CD 播放機播出，男女聲搭配唸出，錄音話速採常速稍慢，以不影響語言自然性及清晰度為原則。

第一部分單句回應，每題只播出一遍，選項為聆聽式，不印在試卷上，考生聽完選項後，有 6 秒作答時間，試題樣例如下。

(聽) Was machst du nach dem Mittagessen?

- (聽) A. Lernen.
B. Ein Frühstück.
C. Auf dem Tisch.
(正確答案：A)

第二、三部分對話及短文聽解，每題各有一段對話/短文及一個問題，對話/短文播放一次，問題則於對話/短文前後各播一次¹²，選項為閱讀式，考生聽完題目後，有 15 秒作答時間。試題樣例如下。

例 1：對話聽解

(聽) (Frage) Wie kommt Sandra zur Schule?

(Mann) Sandra, wie kommst du jeden Tag zur Schule?

(Frau) Normalerweise zu Fuß, manchmal auch mit dem Fahrrad.

(Frage) Wie kommt Sandra zur Schule?

- (看) A. Immer mit dem Bus.
B. Sie geht oft zu Fuß.
C. Sie geht nicht zur Schule.
(正確答案：B)

¹² 聽力測驗第二、三部分原設計為題目僅於對話及短文後播放一次，小型預試後更改為於對話及短文前後各播放一次，理由詳見貳之三，小型預試章節。

例 2：短文聽解

(聽) (Frage) Was hat Markus gestern zum Frühstück gegessen?

Gestern ist Markus zu spät aufgestanden. Er hat nichts zum Frühstück gegessen. Markus hatte den ganzen Morgen großen Hunger und konnte sich nicht auf die Arbeit konzentrieren.

(Frage) Was hat Markus gestern zum Frühstück gegessen?

- (看) A. Er hat viel gefrühstückt.
B. Er hat Hunger.
C. Er hat nichts gegessen.

(正確答案：C)

(二) 字彙與用法測驗

研發小組依據 CEFR A1-A2、「高二外課綱」核心能力說明以及歐日語教材內容分析結果定義 SFLPT 字彙與用法測驗能力綜合說明為「具備基本文法及字彙知識，能理解大部分切身相關領域的句子及常用詞，從事淺易的聽、讀活動」，各部分評量標的如表六：

表六、字彙與用法測驗各題型測量標的

測驗題型	測量標的
第一部分：單句填空	評量考生是否具備基本的文法及字彙應用能力。
第二部分：段落填空	評量考生是否能利用上下文、文法結構及篇章組織推測字詞意義、理解文章脈絡以及前後句的邏輯關係。

字彙與用法測驗第一部分單句填空為單項式試題，每題有一個空格。試題樣例如下。

Der nächste Bus ___ um sieben Uhr ab.

- A. fährt
B. fahr
C. fährt

(正確答案：C)

第二部分段落填空為題組式試題，包含兩篇文章，每篇有五個空格。兩部分測量標的皆含文法及字彙兩種。試題樣例如下。

Lieber Robert,

viele Grüße aus dem Norden. Wir haben fast alle (1) in einer Woche! An einem Tag war es so warm, dass wir im T-Shirt spazieren gehen (2), dann hat es einen Tag fürchterlich geregnet und es (3) und dann hat es einige Stunden geschneit! (4) war es wieder sonnig. Heute Morgen hatten wir Nebel. Jetzt weht ein starker Wind. Das Wetter ist ganz schön (5)! Findest du das nicht interessant?

Alles Liebe

Deine Anja

1. A. Sommer
B. Tage
C. Jahreszeiten

4. A. Obwohl
B. Denn
C. Danach

2. A. gemocht
B. konnten
C. wurden

5. A. vermischt
B. wechselhaft
C. unsinnig

(正確答案：1=C，2=B，3=A，
4=C，5=B)

3. A. wurde kalt
B. ist kalt
C. sei kalt

(三) 閱讀測驗

依據「高二外課綱」所設定之第二外語核心能力，學習者在完成一至三學年相關課程後，閱讀能力部分應達成閱讀簡單的句子、標示、賀卡、表格、書信與短文等之能力，以及用第二外語閱讀網路上簡單資訊的能力。研發小組以此為主臬定義 SFLPT 閱讀測驗能力說明為「評量考生能否理解日常生活中常見之資訊，如告示、表格、書信及短文等，並從中擷取其主旨、大意及重要細部資訊」。

閱讀測驗為題組式試題，包含數篇不同文體的文章，每篇有一至三個問題。閱讀文章體裁包括公告、指標、便條、廣告、簡易操作說明、信件、表單（價目表、時刻表、節目單、菜單等）、敘事文以及故事等。文章試題樣例如下。

例 1 :

Vor einem Tor steht folgendes Schild:




1. Wann darf man durch das Tor gehen?
 - A. Wenn das Licht nicht rot ist.
 - B. Es ist verboten.
 - C. Jederzeit.
- (正确答案 : A)

例 2 :

In der Zeitung kann man folgende Anzeige lesen:

**Berlin-Wochenende für
zu gewinnen !**



- An einem Freitag anreisen und bis Sonntag bleiben
- Zwei Nächte im ☆☆☆☆☆ Hotel
- Berlin-Programm

Das alles bezahlen wir für das Paar!

Name: _____

Straße: _____

Ort: _____

Viel Glück !

1. Was kann man mit dieser Anzeige gewinnen?
 - A. Einen Urlaub am Meer.
 - B. Ein Wochenende in Berlin.
 - C. Ein super Hotel.

2. Wie viele Personen dürfen anreisen?
 - A. Zwei.
 - B. Eine.
 - C. Drei.

(正確答案 : 1=B , 2=A)

例 3 :

Lisa füllt gerade folgende Tabelle aus:

LTTC – Sprachkurs	
<input checked="" type="checkbox"/> Englisch <input type="checkbox"/> Japanisch <input type="checkbox"/> Französisch <input type="checkbox"/> Deutsch <input type="checkbox"/> Spanisch	
Kursnummer	E10061
Kurstitel	Grundstufe Englisch
Familienname	Wang
Vorname	Lisa
Nationalität	deutsch
Straße, Hausnummer	
Postleitzahl, Ort	
Geburtsdatum	06. Aug. 1990
Telefonnummer (tagsüber)	02 – 12345678
Telefonnummer (abends)	0999 - 654321
E-Mail-Adresse	

1. Was für eine Tabelle ist das?
 - A. Ein Anmeldeformular.
 - B. Ein Fahrplan.
 - C. Eine Bücherliste.

 2. Wie kann man Lisa am besten erreichen?
 - A. Per E-mail.
 - B. Telefonisch.
 - C. Sie persönlich besuchen.

 3. Wo wohnt Lisa jetzt?
 - A. In Deutschland.
 - B. In Tainan.
 - C. Steht nicht in der Tabelle.
- (正確答案 : 1=A , 2=B , 3=C)

三、小型預試

第二階段測驗建構與規格開發完成後，經外部專家學者審核通過。研發小組與命題人員隨即著手寫題及組卷等工作。雛型試卷於民國九十八年六月製作完成，並經兩位以上母語人士及大學教授審核修訂。同年七、八月間進行小型預試¹³及問卷調查，以便對雛型試卷的適切性，如測驗說明、施測方式、測驗內容及試題難度等，做初步的檢視，並蒐集對象考生的意見。

SFLPT德語小型預試採樣人數 10 名，其中 8 人為選修德語 1~2 年之在學生，2 人為自行在外學習之在職者，考生年齡層約在 19 至 29 歲間，學習德語時數則為 72 至 300 小時不等。測驗結果 4 名達 A2，6 名達 A1，通過比例與其上課進度¹⁴大致相符。

綜合小型預試實地觀察、成績表現以及學生問卷調查結果，SFLPT 試題說明、試題題數與作答時間等大致適當，惟近半數考生反應閱讀測驗時間不足，部分考生希望聽力測驗試題可播放兩次。經討論，研發小組決議將聽力測驗第二、三部分，即對話與短文聽解的問題改於本文前、後各播放一次，以利考生掌握聽解重點。閱讀測驗時間維持不變，但簡化部分文章及試題。雛型試卷於九十八年十月完成調整，研發小組繼之準備大型預試，以進一步檢視測驗設計是否合宜。

參、研究問題

大型預試旨在蒐集更多主、客觀的量化指標，以確定 SFLPT 的測驗建構適合目標考生及使用者需求。依此為本，研發小組提出以下研究問題：

- 一、SFLPT 測驗建構是否適合國內第二外語初學者？如否，何處須修正？
- 二、SFLPT 測驗預設的 A1、A2 通過標準是否恰當？如否，如何調整？
- 三、SFLPT 測驗結果能否反映考生實際學習狀況及課堂教學進度？
- 四、SFLPT 受測考生及其教師對測驗流程與內容的看法與建議為何？

¹³ 小型預試除可檢視測驗建構、規格及試題難度是否適當之外，亦可觀察施測流程、學生作答情形及試題說明是否清楚易懂，評分標準是否可行等 (J. C. Alderson et al, 1995)。

¹⁴ 依據高中第二外語學科網站資料 (http://www.2ndflcenter.tw/teach_detail.asp?teachid=2)，學習 85~170 小時約可達 CEFR A1 程度，170~340 小時約可達 A2。

肆、研究方法

第三階段大型預試 SFLPT 德語測驗共邀集國內 17 所高中（以下簡稱高中）及大學院校（以下簡稱大學）合計 903 名高中生及大學一、二年級主、選修生（以下簡稱主修一、主修二、選修一、選修二）參與預試。其中高中 9 校，大學 8 校。預試考生依學制及年級分成五個子群體，各組定義如表七。

表七、子群體定義及樣本數

組別	教育背景	校數	人數	佔全體考生%
第一組	大學主修一	7	262	29%
第二組	大學主修二	7	249	28%
第三組	大學選修一	2	210	23%
第四組	大學選修二	2	163	18%
第五組	高中生	9	19	2%
合計		17*	903	100%

*扣除同一所大學重複計次部分。

採樣期間民國九十八年十二月至九十九年五月，為期半年。其中，大二主修及選修生多於第一學期期中考後採樣，大一主修及選修生則於第二學期期中考前後採樣，採到班施測。高中生則因學習進度及校數多且分散，故集中於第二學期期末於台北一次採樣完畢。

本次採樣使用兩份平行試卷¹⁵，施測順序為聽力測驗、字彙與用法測驗、閱讀測驗及問卷調查，中間不休息，全程約 1.5 小時。為交叉驗證，研發小組亦邀請 18 名授課教師填寫問卷。學生及授課教師問卷內容包括測驗內容、施測品質、難易度、適切性、學習背景、教學狀況及自我評量等，詳參附錄 B、C、D。此外，研發小組人員亦於測驗進行中實地觀察考生表現，記錄作答情形及試場環境等，作為日後數據讀解時佐證之資料。施測比照本中心正式測驗標準化作業流程。

¹⁵平行試卷是指兩份在內容、形式、題數、難度、指導語說明、測驗時間等方面皆相當的試卷。兩卷用來測試同一批考生的結果，其平均答對率及標準差皆應相同（J. C. Alderson et al, 1995）。

伍、研究結果

本次採樣德語考生出席率近九成四，實際出席學生 847 名，刪除無效樣本（如未全程受測者）後，取得有效樣本 828 筆，各群組有效樣本數如下表。其中，高中生組參與率較低，僅 18 名，以 AP 專班學生為主，一般選修生僅二人參試，不具代表性，故以下有關高中組的各項數據分析僅供參考，讀者不宜過度解讀。

表八、德語各群組有效樣本數

組別		各組人數 (%)	
第一組	主修一	255	31%
第二組	主修二	226	27%
第三組	選修一	184	22%
第四組	選修二	145	18%
第五組	高中生	18	2%
小計		828	100%

828 份有效試卷經電腦閱卷後，以 SPSS 分析考生原始作答資料。分析時，所有的差異顯著考驗均以 $\alpha = 0.05$ 作為準則。兩份平行試卷等化後將考生之原始作答轉換成標準分數—SFLPT 量尺，每分項成績 0~40 分，總分 0~120 分，俾利後續各群組的交叉比較分析。問卷選擇題部分採電腦閱卷；手寫填答部分，則以人工方式輸入整理分析。

一、考生成績表現分析

(一) 整體表現

全體考生三項測驗平均成績，由高而低，依序為字彙與用法 30.54，閱讀 30.19 分，聽力 29.09 分。圖一中曲線顯示三項測驗皆較偏高分區間，其中聽力及閱讀的分布範圍最寬，個別差異最大，字彙與用法個別差異則較小。整卷信度（Alpha 值）0.89，標準誤在 ± 0.51 分以內。整體表現摘要統計詳參表九。

表九、德語全體考生成績摘要統計

項目	聽力	字彙與用法	閱讀	總分
總人數	828	828	828	828
平均成績	29.09	30.54	30.19	89.82
標準差	6.09	5.11	5.67	14.80
偏態	-0.25	-0.32	-0.42	-0.25
峰度	-0.61	-0.31	-0.23	-0.57
範圍	29	26	30	71
最低得分	11	14	10	49
最高得分	40	40	40	120
標準誤	0.21	0.18	0.20	0.51
試題鑑別度	0.51	0.47	0.53	
Alpha 值	0.769	0.764	0.624	0.89

三項測驗相關係數¹⁶請參見下表，聽力與字彙用法的相關係數 0.67、與閱讀的相關係數 0.65，字彙用法與閱讀的相關係數 0.66，表示三項測驗所測試的能力有一定程度相關但非完全相關，因此有分別測試的必要（表十）。

表十、德語三項測驗相關係數

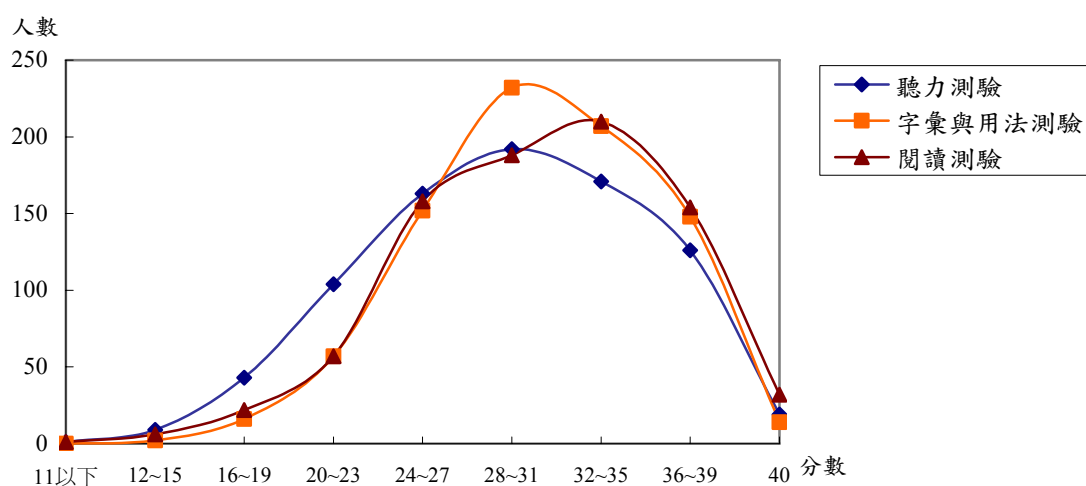
相關係數	聽力測驗	字彙與用法測驗	閱讀測驗
聽力測驗	1.000		
字彙與用法測驗	0.671	1.000	
閱讀測驗	0.650	0.658	1.000

三項測驗成績分布表顯示各組距考生表現以字彙與用法及閱讀較佳，聽力居末。單項成績達 20 分（答對率 0.5）以上者，字彙與用法最高達 98%，閱讀佔 97%，聽力佔 94%。單項成績達 32 分（答對率 0.8）以上者，則閱讀最高佔 48%，字彙與用法佔 45%，聽力佔 38%，此處可見三項成績表現差異變大，聽力明顯較落後其它兩項能力的發展。詳參表十一及圖一。

¹⁶ 相關係數介於 1 與 -1 之間，相關係數絕對值愈大，則相關性越高。

表十一、德語三項測驗成績分布表

範圍	聽力測驗			字彙與用法測驗			閱讀測驗		
	人數	累計	累計%	人數	累計	累計%	人數	累計	累計%
40	19	19	2%	14	14	2%	32	32	4%
36~39	126	145	18%	148	162	20%	154	186	23%
32~35	171	316	38%	207	369	45%	210	396	48%
28~31	192	508	61%	232	601	73%	188	584	71%
24~27	163	671	81%	152	753	91%	158	742	90%
20~23	104	775	94%	57	810	98%	57	799	97%
16~19	43	818	99%	16	826	100%	22	821	99%
12~15	9	827	100%	2	828	100%	6	827	100%
11 以下	1	828	100%	0	828	100%	1	828	100%



圖一、德語三項測驗成績分布圖

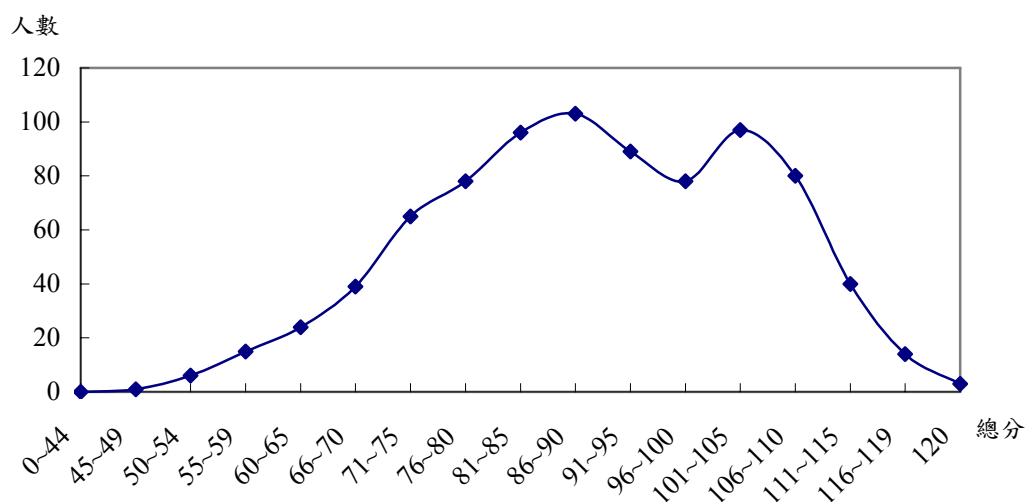
總分分布表顯示達 SFLPT A1 通過標準，即總分達 60 分且單項成績不低於 13 分者，共計 805 位，佔全體考生 97%，其中達 A2 通過標準，即總分達 96 分者，計有 312 位，佔全體考生 38%。詳參表十二。

表十二、德語全體考生總分分布表

分數範圍	人數	累計	累計%	分數範圍	人數	累計	累計%
120	3	3	0%	71~75	65	743	90%
116~119	14	17	2%	66~70	39	782	94%
111~115	40	57	7%	60~65	24	806*	97%
106~110	80	137	17%	55~59	15	821	99%
101~105	97	234	28%	50~54	6	827	100%
96~100	78	312	38%	45~49	1	828	100%
91~95	89	401	48%	40~44	0	828	100%
86~90	103	504	61%	35~39	0	828	100%
81~85	96	600	72%	30~34	0	828	100%
76~80	78	678	82%	29 以下	0	828	100%

*一位考生總分達 60，但單項未滿 13 分，故實際通過人數為 805 人。

觀察全體考生三項測驗總分分布圖，曲線大致呈現雙峰，以 SFLPT 預設之 A2 通過標準 96 分作區隔，可略分出二個總分區塊（通過 A1 及通過 A2）。（圖二）



圖二、德語全體考生總分分布圖

(二) 各組成績統計

五個子群組中以主修二表現最佳，其次依序為選修二、主修一、高中生及選修一（表十三）。除選修一外，大部分組別三項測驗能力發展大致相當，差異多在 1~2 分間，主修二平均為 33 分；選修二為 31 分；主修一為 28 分；選修一聽力較弱，平均不到 25 分，其他兩項則大致發展相當，在 27 分上下；高中組聽力最佳，接近 29 分，其他兩項則在 27 分上下。

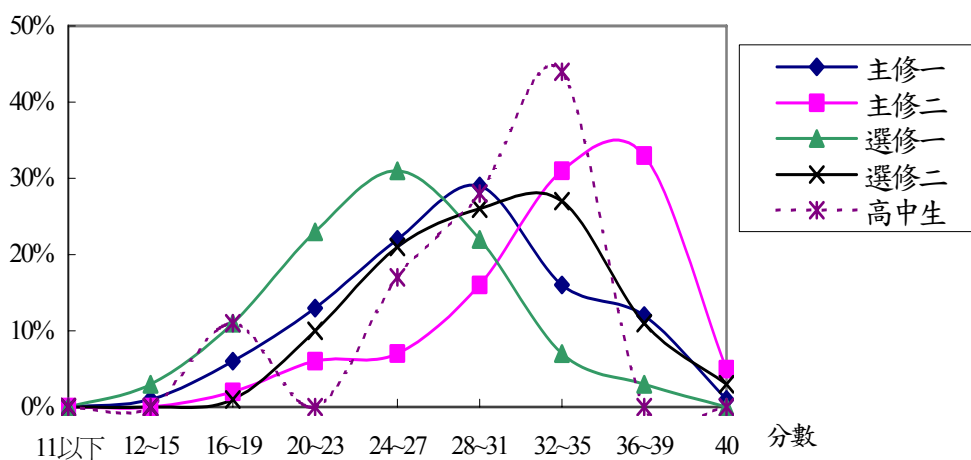
圖三~圖五為各組受試者三項測驗成績分布圖。圖中可看出，第二組曲線峰頂大致落在 36 分處，顯示本測驗對大二主修組而言偏易。第五組高中生則三項測驗皆呈兩極化現象，尤其在字彙與用法一項出現明顯的雙峰，惟本組人數過少，因此僅供參考。

各次組群間於三項測驗成績表現變異數分析 (ANOVA) 顯示各組之間三項測驗以及總分平均成績表現皆達顯著性差異，但進一步進行變異數事後分析 (薛費氏法檢定¹⁷) 發現，大學各組在聽力一項，除主修一與選修二間未達顯著差異，其他各組間皆達顯著差異；字彙與用法及閱讀二項，除主修一與選修一間未達顯著差異，其他各組間皆達顯著差異。換言之，進入第二年學習後，選修二的聽力表現與主修一相當。選修一則在字彙與用法及閱讀二項表現與主修一相當，然因本次大學選修參與校數少，此推論仍有待日後進一步驗證。

高中生方面，其聽力表現與各組間皆未達顯著差異，字彙與用法及閱讀二項與主修一/選修一間未達顯著差異。參下表可見，AP 班學生聽力表現與大學主修一/選修二最接近，其他二項表現則與主修一/選修一相當。然因本次高中生參與人數較少，此初步推論尚有待日後更進一步驗證。(詳參附錄 B)

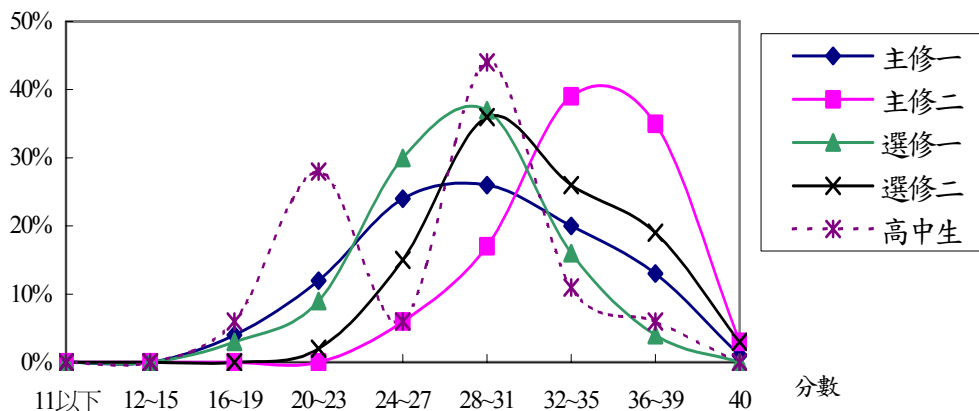
表十三、德語各組考生成績統計表

組別	教育背景	人數	聽力	字彙與用法	閱讀	總分
第一組	主修一	255	28.27	28.92	28.76	85.95
第二組	主修二	226	32.88	33.85	33.19	99.92
第三組	選修一	184	24.94	28.22	27.93	81.09
第四組	選修二	145	29.92	31.58	31.30	92.80
第五組	高中生	18	28.94	27.00	27.11	83.06

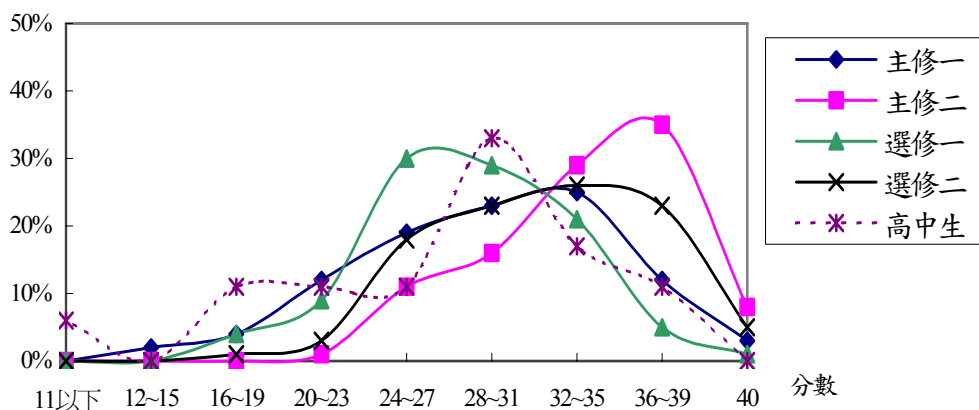


圖三、德語各組考生聽力測驗成績分布圖

¹⁷ 薛費氏法適合用於各組人數不同或較複雜組群差異比較 (林清山, 1999)。



圖四、德語各組考生字彙與用法測驗成績分布圖

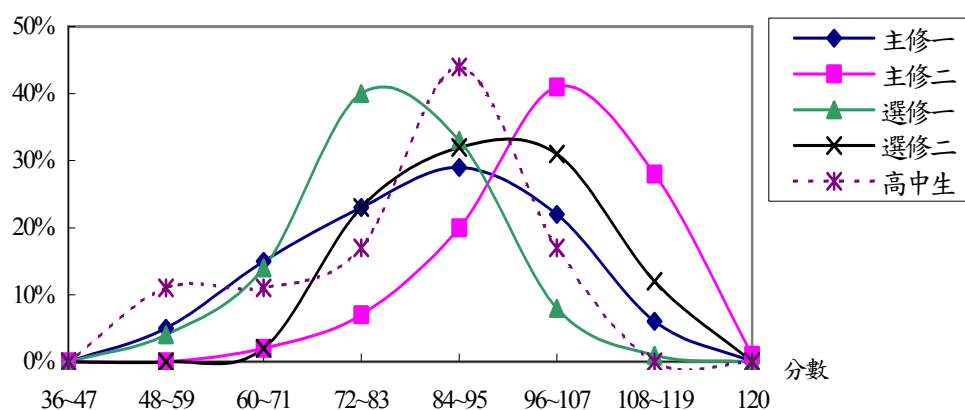


圖五、德語各組考生閱讀測驗成績分布圖

各組考生總分分布如表十四及圖六。主修二以 A2 通過率最高，達 70%；其它四組皆以 A1 通過比例較高，介於 57%~87%間（表十五）。

表十四、德語各組考生總分分布表

分數	主修一		主修二		選修一		選修二		高中生	
	人數	累計%	人數	累計%	人數	累計%	人數	累計%	人數	累計%
120	1	0%	2	1%	0	0%	0	0%	0	0%
108~119	16	7%	63	29%	2	1%	17	12%	0	0%
96~107	56	29%	93	70%	14	9%	45	43%	3	17%
84~95	73	57%	46	90%	61	42%	46	75%	8	61%
72~83	59	80%	16	97%	74	82%	34	98%	3	78%
60~71	38	95%	5	100%	26	96%	3	100%	2	89%
48~59	12	100%	1	100%	7	100%	0	100%	2	100%



圖六、德語各組考生總分分布圖

表十五、德語各組考生通過率

組別	教育背景	通過 A1 但未達 A2	通過 A2	未通過	通過 A1 但未達 A2%	通過 A2%
第一組	主修一	170	73	12	67%	29%
第二組	主修二	67	158	1	30%	70%
第三組	選修一	160	16	8	87%	9%
第四組	選修二	83	62	0	57%	43%
第五組	高中生	13	3	2	72%	17%
總計		493	312	23	60%	38%

(三) 性別成績統計

本次 828 名受試者中，男性 218 名，女性 610 名，男女比例為 1：2.8。男生組三項平均成績為 28.00、29.77、29.33；女生組為 29.48、30.81、30.50。F 檢定三項測驗皆達顯著差異，顯示女生組表現較男生組佳（表十六，附錄 B）。

表十六、德語男女考生成績統計

性別	人數	人數比例	聽力	字彙與用法	閱讀	總分	A1%	A2%
女	610	74%	29.48	30.81	30.50	90.79	58%	40%
男	218	26%	28.00	29.77	29.33	87.11	65%	31%

二、學生及教師問卷調查結果

本次研究計畫集得之有效學生問卷 813 份；教師問卷 18 份；實地觀察報告 25 份。各項問卷及觀察結果摘要如下，詳細問卷內容與統計數字請參閱附錄 C、D。

(一) 試題說明/錄音品質

八成以上的考生（86%~89%）及教師（15~18 位）認為三項測驗的試題說明清楚。六成以上學生認為錄音速度適中，三成認為稍快，此與教師看法略有不同。14 位教師認為錄音話速適中，發音清晰，三位教師認為偏慢。

(二) 測驗內容與題材

多數受訪學生（46%~66%）表示對三項測驗的題材內容熟悉，認為不熟悉者以閱讀較多（31%），其次為聽力（26%），字彙與用法（17%）。教師則普遍給予三項測驗較高的熟悉度，認為聽力測驗的題材內容對學生而言熟悉的有 16 位，字彙與用法 14 位，閱讀 12 位，僅有一至三位教師表示試題的題材內容對 A1 程度學生而言不完全熟悉，原因為學習時間尚短，部分字彙或題材尚未接觸過，但針對此亦有教師表示，閱讀測驗部分根據上下文意仍可作答。

(三) 題數與作答時間

題數方面，八成以上的學生認為聽力測驗題數適中，一成七認為稍多。七成三學生認為字彙與用法題數適中，二成五認為稍多。七成七學生認為閱讀題數適中，一成九認為稍多。

作答時間方面，八成以上的學生認為聽力測驗作答時間適中，一成六認為不夠。六成六學生認為字彙與用法作答時間適中，三成認為不夠。六成一學生認為閱讀作答時間適中，三成七認為不夠。

整體而言，認為字彙與用法及閱讀作答時間不夠的比例較高。但實地觀察報告顯示，字彙與用法及閱讀部分，九成以上的考生在 15 至 20 分鐘內完成作答。

教師意見與學生相近：多數教師（11~16 位）認為三項測驗題數及作答時間適中，但有 6 位教師認為聽力第二、三部分作答時間太長，每題宜減少 3~5 秒的回答時間。另有少數教師（2~3 位）建議字彙與用法及閱讀測驗時間宜各增加 5 分鐘。

大部分（77%）的學生表示，接受三項測驗後體力與精神沒問題或尚可，23%覺得很累。根據實地觀察報告顯示，於下午第 7、8 節接受測試的學生，因之前已上課數小

時，精神體力較不濟，確有疲乏現象。

(四) 試卷難易度

整體而言，接近七成的學生認為本測驗適中偏易，近五成學生認為用法最簡單（46%），聽力最難（49%）。高分組普遍認為本測驗適中偏易，低分組則認為本測驗適中偏難。

教師們看法則與學生不盡相同：有 9~10 位教師認為聽力及字彙與用法最簡單；15 位教師認為閱讀最難。對照考生實際表現，三項平均成績最佳者為字彙與用法，其次為閱讀、聽力，換言之，學生的預估與其實際表現一致，教師則對聽力評估較樂觀。

三項測驗題目難易分布情形，教師與學生之意見相同，大致認為前段較簡單、後段較難。亦即聽力測驗由易至難排列依序為第一部分單句回應，第二部分對話聽解及第三部分短文聽解。用法測驗由易至難依序為第一部分單句填空，第二部分段落填空，此與考生實際的答題狀況相符（表十七）。

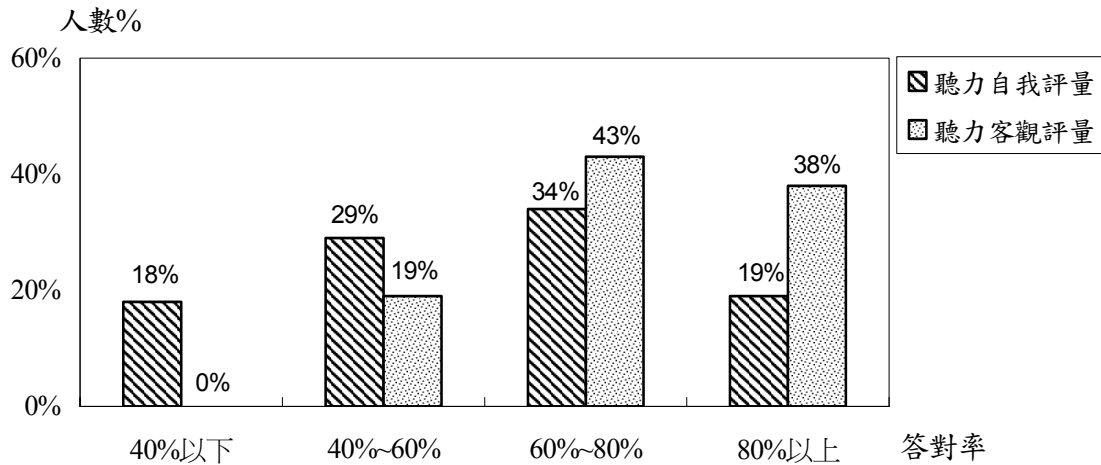
表十七、德語三項測驗各部分難易度分析

	聽力測驗			字彙與用法測驗		閱讀測驗
	單句回應	對話聽解	短文聽解	單句填空	短文填空	閱讀理解
學生問卷	最簡單	---	最難	最簡單	最難	---
教師問卷	最簡單	---	最難	最簡單	最難	---
實際答對率	0.80	0.75	0.64	0.78	0.70	0.76

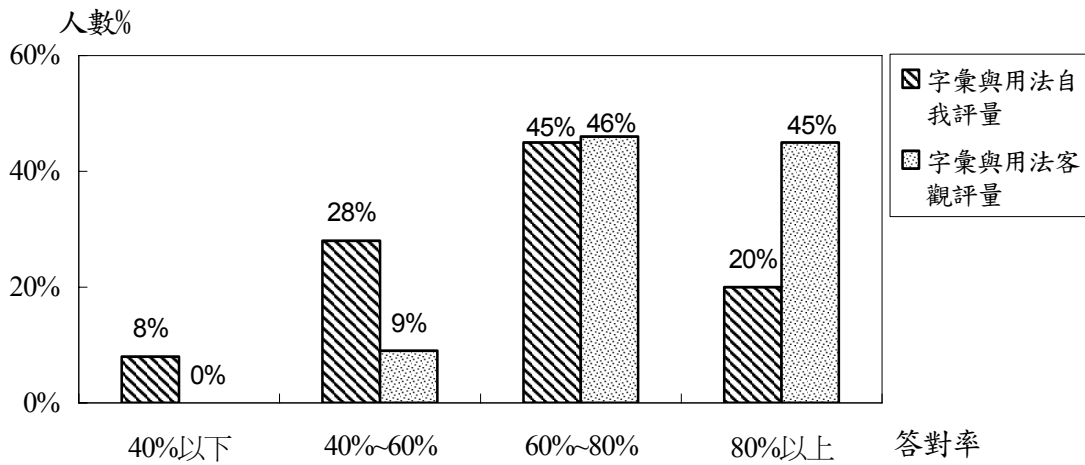
六成左右的考生認為本次測驗可測出自己的實際能力，幾乎全數教師（17~18 位）認為本次測驗可大致測出該校學生的實際能力。大多數教師（14 位）認為本測驗適合學習 1~2 年的學生應考。

(五) 主觀與客觀評量結果比較

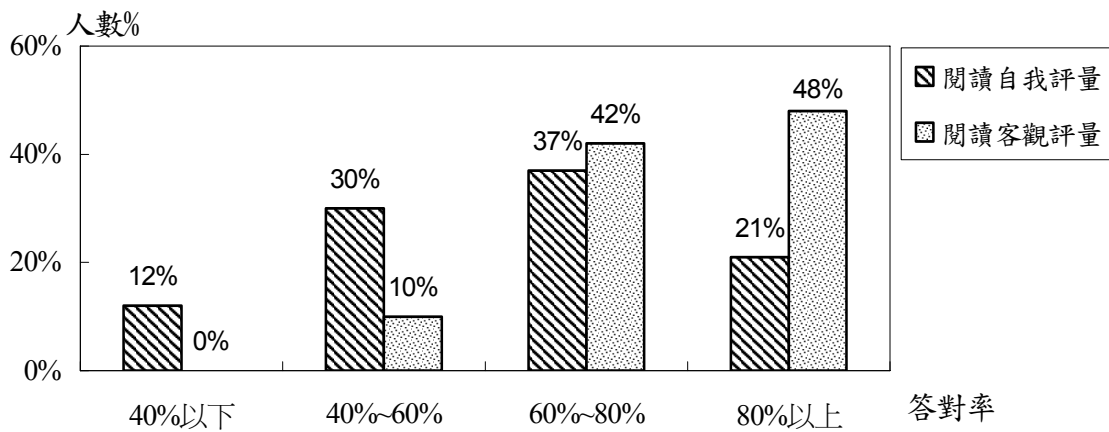
圖七~圖九為考生在三項測驗答對率的自我評估與實際表現比較，三圖顯示考生普遍低估自己的表現，尤其是在高分組（答對率 80%以上）及中低分組（答對率 60%以下），低估情形嚴重，落差高達 20%以上。中高分組（答對率 60%~80%）的預估則與其實際表現接近，落差在 10%以內，尤其是字彙與用法測驗一項，其預估幾乎與表現一致（45% vs. 46%）。



圖七、德語考生聽力答對率自我評估與客觀評量結果比較



圖八、德語考生字彙與用法答對率自我評估與客觀評量結果比較



圖九、德語考生閱讀答對率自我評估與客觀評量結果比較

相較於學生的自我評估，教師對學生的表現信心較高，其評估亦與考生實際表現較貼近。如下表所示，多數教師（11~14 位）認為其學生的平均答對率應在 60%以

上，僅少數（3~5 位）認為其答對率會落在 60%以下。

表十八、德語教師三項測驗答對率預估與客觀評量結果比較

項目	測驗	80%以上	60~80%	40~60%	40%以下
教師預估考生表現	聽力	4 人	10 人	3 人	0 人
	字彙與用法	4 人	10 人	3 人	0 人
	閱讀	4 人	7 人	5 人	0 人
考生實際表現	聽力	38%	43%	19%	0%
	字彙與用法	45%	46%	9%	0%
	閱讀	48%	42%	10%	0%

為進一步檢視SFLPT設定的 A1、A2 標準是否適切反映考生實際的表現以及其課堂學習進度，研發小組特將CEFR架構中有關A1-B1 聽力及閱讀能力的敘述¹⁸製作成四點量表，請考生針對各項描述標註同意程度，1 表「完全不同意」，2 表「傾向不同意」，3 表「傾向同意」，4 表「完全同意」，以便量化統計分析，詳參附錄C。

統計結果顯示 SFLPT 測驗結果與考生 CEFR 能力標註大致吻合，未通過者在各項能力敘述標註的平均值幾乎皆低於 3，換言之，此組考生對達成量表中所敘述的能力較缺乏信心，傾向負面表述。A1 通過者則 A1 各項能力敘述採正面表述，A2 通過者情形亦同，詳參下表。

表十九、德語考生 SFLPT 測驗結果與 CEFR 聽解能力敘述標註結果對照表

CEFR 聽力敘述	A1	A1	A1	A2	A2	A2	A2	B1	B1	B1	B1
未通過 SFLPT 者			+								
通過 SFLPT A1 者	+		+	+							
通過 SFLPT A2 者	+	+	+	+	+	+	+	+	+		+

註：+ 表示該組考生在該項描述的平均值大於/等於 3.0，未標記者，表平均值小於 3。

¹⁸ 聽力部分有 11 項敘述，閱讀部分有 12 項敘述。字彙與用法部分，因CEFR未提供具體可操作的能力敘述，故問卷中未列。

表二十、德語考生 SFLPT 測驗結果與 CEFR 閱讀理解能力敘述標註結果對照表

CEFR 閱讀敘述	A1	A1	A1	A1	A2	A2	A2	A2	B1	B1	B1	B1
未通過 SFLPT 者												
通過 SFLPT A1 者	+	+	+	+	+							
通過 SFLPT A2 者	+	+	+	+	+	+	+	+	+	+		

此外，研發小組亦請各班授課教師於考試當日針對每位同學德語能力標記 A1/A2，共集得有效樣本 697 份。統計結果顯示，教師標記與學生實際表現吻合度達 76%，其中 A1 部分預估與考生實際表現吻合度達 80%，A2 部分達 70%，詳參表二十一。

表二十一、德語教師預估與學生實際表現

教師預估		學生實際表現			吻合度
級數	人數	未通過	通過 A1 但未 達 A2	通過 A2	
A1	440	20	351	69	80%
A2	257	0	77	180	70%
總計	697	20	428	249	76%

(六) 各校授課情形

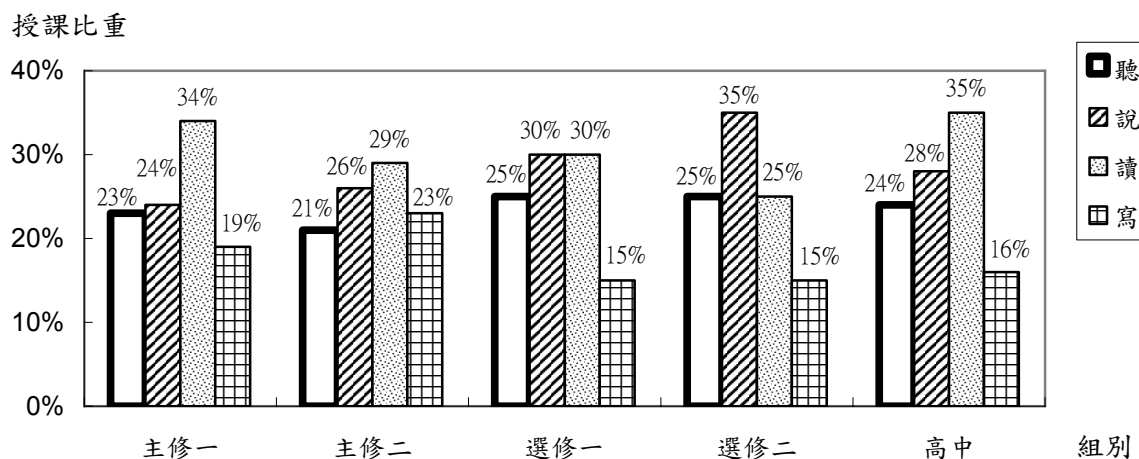
根據上課進度調查，預試時各班教學進度從 A1 中期到 B1 初期皆有，摘述如表二十二，對照實際成績表現，各組總分及 A1、A2 通過比例皆與其上課進度相符。主修二上課進度為 A2-B1，總分平均 99.92，故通過率以 A2 較高；其他各組上課進度落在 A1-A2，平均總分落於 81~93 之間，通過率則以 A1 較高。各班詳細學習進度與 A1/A2 通過率對照表請參附錄 D。此結果亦與表二十、二十一中，A2 通過者標示已具備部分 B1 能力的現象相符。

表二十二、德語各組考生學習進度與實際總分對照

組別	教育背景	施測時教學進度	SFLPT 平均總分	通過 A1 但未 達 A2%	通過 A2%
第一組	主修一	A1-A2	85.95	67%	29%
第二組	主修二	A2-B1	99.92	30%	70%
第三組	選修一	A1	81.09	87%	9%
第四組	選修二	A1-A2	92.80	57%	43%
第五組	高中生	A1	83.06	72%	17%

授課時數方面，各校系年級不等，最少 2 小時/週，最多 16 小時/週。以主修一、

主修二時數最多，平均約 12 小時；選修一、選修二及高中則平均在 3~4 小時（詳參附錄 D）。聽、說、讀、寫四項技能教學比重上，以閱讀比重最高，多在三成以上；寫作比例最低，主修組約兩成，非主修組僅 15% 左右。聽、說技能方面，各組皆為說的比重較高。另，較特別的現象是非主修各組的聽、說教學比重皆較主修各組高。（圖十）



圖十、德語各組聽、說、讀、寫教學比重分析圖

四項技能授課困難度上，多數教師認為閱讀技能在課堂中最容易教授，聽力次之，說、寫最難。此調查結果與本中心民國九十三年之「台灣地區大專校院歐、日語主修生語言能力評量」所作調查結果類似。授課語言方面，各校在第一年課程多以中文講解為主；第二年則有半數以德文講解後，再以中文解說。因第一、二年屬基礎級課程，以德文直接授課的比例較低。授課教材方面，教師列舉的常用教材約十五種，使用比例較高者包括 Berliner Platz, Schritte International, Planet, Studio D 及 Unternehmen Deutsch。教材以外最普遍的教學活動為與母語人士互動與節慶活動，其次為歌曲教唱、電影欣賞與廣播電視等（詳參附錄 D）。

陸、討論與建議

研究問題一：SFLPT 測驗建構是否適合國內第二外語初學者？如否，何處需修正？

依本計畫測驗建構，SFLPT 的測驗對象為國內第二外語初學者—即大學歐日語主/選修一、二年級學生及高中選修生（頁 3）。依此目標，研發小組開發設計 SFLPT 聽力、字彙與用法及閱讀三項測驗，並依九九課綱及 CEFR A1-A2 能力範疇命題，民國九十八年十二月至九十九年五月間，抽樣對象考生共 828 名予以施測。統計結果顯示整體答對率 0.74，較預設值 0.70 略高，屬中間偏易；試題鑑別度 0.50 上下，可有效區分不同能力值的考生；整卷信度（Alpha 值）達 0.89，分數具穩定性及可預測性（頁 16~17）；各次群組考生表現亦與其學習進度相符（頁 27）。教師及學生問卷結果顯示，學生及教師在測驗試題說明，錄音品質，測驗題數與作答時間及測驗題材內容熟悉度等方面亦多持正面回應（頁 23~24）。

本次預試結果顯示試卷偏易可能與一般高中選修生參與率低有關。本次採樣以大學組到考情形最踴躍，高中 AP 專班次之，一般高中選修生居末，僅兩名參與，故導致低分組佔全體考生比例偏低，形成答對率偏高的現象。然深入就各次群組的成績表現、A1/A2 通過比例與其學習進度、試卷難度評比等各項資料交叉比較分析後，研發小組判斷三項測驗難度應屬恰當，無須調整（頁 19~22，27）。惟本次預試出席率偏低之一般高中選修生表現仍有待後續研究分析。

綜合以上主、客觀分析結果，SFLPT 測驗建構合宜，適合國內第二外語初學者。

研究問題二：SFLPT 預設的 A1/A2 通過標準是否恰當？如否，如何調整？

依據 SFLPT 測驗預設通過標準，A1 通過標準為答對率 0.50，即總分達 60（含）分且單項成績不低於 13 分（猜答率 0.33）。A2 通過標準為答對率 0.80，即總分達 96（含）分¹⁹。測驗成績顯示，本次全體考生三項測驗總分分布曲線呈現雙峰，以 A1 60 分及 A2 96 分兩落點區隔，大致可將考生區分成三個區塊—即未通過、A1 通過及 A2 通過。各次群組考生成績統計亦顯示，主修二幾乎全數通過 A1，其中七成達 A2；其他各組 A1、A2 通過比率亦與修習年數及課堂教學進度吻合（表十五、二十二、圖二）。

問卷調查分析亦呈現相同結果。表二十一顯示 SFLPT 測驗結果與授課教師之預估呈高度相關，其中 A1 部分預估與考生實際表現吻合度達 80%，A2 部分達 70%。表十九、二十考生對 CEFR 聽力及閱讀能力敘述的標註結果亦顯示，考生實際聽讀能力與 SFLPT 測驗結果相符—未通過者，對達成量表表中所有能力敘述幾乎皆採負面表述；A1 通過者，則對 A1 各項能力敘述幾乎全數採正面表述；A2 通過者，除 A1、A2 能力敘

¹⁹ 統計試算結果顯示，當總分達 96（含）時，分項成績至少 16 分，已超過猜測值，故不再設單項門檻。

述全數採正向表述外，亦已具備部分 B1 能力。此與前述部分教師教學進度已進入 B1 階段的結果相符，惟因 SFLPT 測驗命題範圍設在 A1-A2，故超出 A2 以上能力值無法在考試成績呈現。

此外，本次 CEFR 聽讀能力調查中發現一歐日語共通現象，即所有 A1 通過者，無論語言，在 CEFR 第二項 A1 聽解能力敘述「我能聽懂清楚緩慢的指示說明，而且能執行簡短的指令」皆給予低於 3.0「傾向不同意」的回應，研發小組推斷此或與學習教材或課堂教學未強調或涵蓋此部分能力有關，特此提出，供各界先進討論參考（表十九、表二十）。

綜上所述，各項研究結果顯示 SFLPT 可有效區分出 A1 與 A2 兩個級數，預設之 A1/A2 通過標準亦恰當，故無須調整。

研究問題三：SFLPT 測驗結果能否反映考生實際學習狀況及課堂教學進度？

問卷結果顯示教師意見與課程進度兩項指標可較精確偵測考生實際能力。雖然考生問卷中亦有六成表示 SFLPT 可測出自己的實際能力，但在自我預估答對率時，考生低估情況嚴重。相較之下，教師的評估則較為準確（表十八）。教師問卷結果顯示，大多數教師皆認為 SFLPT 可大致測出其學生的實際能力，並認為 SFLPT 適合學習 1~2 年的學生應考。

本次研究計畫全體考生各項測驗成績在30分上下，表現介於A1與A2之間，總分平均較偏高分，除與前述一般高中選修生比例偏低有關外，深入分析各次群組表現發現，此亦與課堂教學進度有關。課堂教學進度調查結果顯示，大學二年級施測時（98年度上學期期中考後），主修二課程進度約為A2至B1初期，選修二約為A1後期至A2初期。大學一年級施測時（98年度下學期期中考後），主修一進度約為A1後期至A2中期，選修一約為A1中至後期，高中生則約為A1後期。研究小組依此交叉比對考生實際成績表現，發現A1、A2通過比例皆與其學習進度吻合（表二十二，附錄D），此顯示 SFLPT測驗結果可反映出課堂教學成果。

此外，上述調查結果亦可解釋選修二成績表現優於主修一的現象。研發小組原預測主修一表現應優於選修二，然從修習時數及課程進度調查中發現，本次參試的選修二學生每週上課時數3~4小時，比較一般選修課程（每週2小時）多，又受測時其課堂教學已進入A2階段，進度較部分主修一校系快，因此出現成績優於主修一，與研發小組臆測相左的現象。

就大學各組教學比重與學生實際表現來看，閱讀能力為各校教學重點，各組幾乎都佔 30%以上。但或因主選修、年齡、字彙量等因素，考生在此項的平均成績差異最大。聽力教學在各組的比重相當，大致維持在 21%至 25%間，且第一年階段大多以中

文教學，第二年起才配合德文講解等方式，因此在三項整體表現居末。字彙與用法則因基礎階段學習多較注重文法訓練，因此在三項中表現最佳。

各組在聽力、字彙與用法及閱讀三項能力發展上亦可看出明顯不同，主修一與主修二在三項能力發展較為平均，選修一、選修二聽力稍弱，高中生則聽力較強。然圖十顯示選修組及高中組的聽力授課比重相當，故推測此現象或與學習動機及年齡因素有關。本次參試的高中生以AP專班為主，各項成績表現佳，幾與主修一相當，可見其教學著有成效。

綜上所述，各項研究結果顯示 SFLPT 測驗結果可適切反映不同群組的初學者在聽讀及字彙用法上的學習發展。

研究問題四：SFLPT 受測考生及其教師對測驗流程與內容的看法與建議為何？

問卷調查結果顯示，六到八成以上教師及學生認為試題說明清楚，錄音速度適中；五到七成左右學生認為測驗內容與題材熟悉；八成以上教師認為測驗內容與題材對學生而言熟悉；六到八成的教師及學生認為三項測驗題數及作答時間適中；七成左右學生認為測驗整體而言適中偏易，教師亦普遍持相同看法。

整體而言，本測驗流程與內容尚屬合宜，惟閱讀測驗部分仍有相當比例學生（三成）表示試題內容題材不熟悉，與教師意見有落差。本次 SFLPT 閱讀試卷包含標語告示、表格、食譜、廣告、書信、趣事及短文等生活中常見的文體，檢視各文類答對率發現前四項有圖象輔助的文體（標語告示、表格、食譜及廣告），答對率落在 0.76~0.97 間，屬偏易的文章。反之，後三項（書信、趣事及短文）單純文字敘述的文體，答對率則落在 0.59~0.72，相對稍難，其中最難的一篇趣聞，敘述內容多以過去式為主，而此時態於 A1 中段以後課程才出現，研判部分初學者可能因對過去時態尚不熟悉，而將意見反映於問卷中。綜言之，閱讀的題材與內容應毋須變更，惟針對純文字敘述的章篇可考慮增加圖象輔助，以提升考生的閱讀興趣，減低不熟悉感。

另，作答時間部分，雖然實地觀察報告顯示九成以上的考生可於時限內完成作答，考生實際測驗成績亦佳，但亦有三成左右的學生反應字彙與用法及閱讀作答時間不夠，部分教師亦持相同看法。故研發小組建議未來 SFLPT 施測可考量酌予各增加 5 分鐘作答時間，或將兩測驗由分別計時改為合併計時，給予考生自由調配作答時間的空間，以減緩考生對時間不足的焦慮感。

柒、結語

民國九十七年本中心成立 SFLPT 研發小組，歷時兩年半，感謝歐日語教學界學者先進、行政長官及同學的協助與支持，使得本計畫得以順利完成。本次研究旨在設計一個適合於本國基礎歐日語學習者的測驗— SFLPT，作為評量初階歐日語學習成果或能力發展的參考，以及高中與大學歐日語課程銜接的橋樑。各項研究結果顯示，研發小組已大致達成各項設定目標。

本次研究結果增進了研發小組對國內歐日語初學者各項語言能力發展的了解，參與教師學生所提供的寶貴意見亦提供了小組同仁日後修訂測驗流程與內容的實用參考，以及擬訂後續研究議題的方向。本中心將依語言集結日、法、德、西語各項測驗研發成果分冊出版。研究報告將提供相關教育單位、學者教師及有興趣的社會大眾，做為教育決策、學術研究、教學或外語學習的參考。

參考文獻

- 大學入學考試中心. 2006. <九十四學年度第二外語日語考科試題研發計畫>。
- 中教司公告. 2010. <http://www.edu.tw/files/site_content/B0037/88-98學年度第二外語開班數及語種統計.doc>。
- 中教司公告. 2010. <[http://www.edu.tw/files/site_content/B0037/990212推動高級中學第二外語教育第3期5年計畫\(發布\).doc](http://www.edu.tw/files/site_content/B0037/990212推動高級中學第二外語教育第3期5年計畫(發布).doc)>。
- 中教司公告. 2010. <http://www.edu.tw/files/site_content/B0037/98年6月1日修正教育部補助大學試辦高級中學學生預修大學第二外語課程作業原則.doc>。
- 第二外語教育學科中心網. 2010. <<http://www.2ndflcenter.tw/>>。
- 中教司推動高級中學第二外語教育網. 2010.
<http://www.edu.tw/high-school/content.aspx?site_content_sn=8426>。
- 大學院校課程資源網. 2010. <<http://ucourse.tvc.ntnu.edu.tw/NEWWEB/index.html>>。
- 技職院校課程資源網. 2010. <<http://course.tvc.ntnu.edu.tw/>>。
- 歐洲理事會官網. 2010. <<http://www.coe.int>>。
- 王文科. 1999. <教育研究法>，五南圖書出版公司。
- 林清山. 1999. <心理與教育統計學>，東華書局。
- 郭生玉. 1999. <心理與教育測驗>，精華書局。
- 余民寧. 2004. <教育測驗與評量>，心理出版社。
- 語言訓練測驗中心. 1998. <英語能力分級檢定測驗研究第一、二階段研究報告>。
- 語言訓練測驗中心. 1999. <全民英語能力分級檢定測驗中級測驗預試報告>。
- 語言訓練測驗中心. 2004. <台灣地區大學校院歐、日語主修生語言能力評量研究計劃德語評量報告>。
- 語言訓練測驗中心. 2005. <台灣區歐、日語測驗研究計劃研究報告>。
- 語言訓練測驗中心. 2007. <大學校院英語能力測驗第一級常模建置研究計劃報告>。
- Alderson, J.C., Clapham, C., & Wall, D. 1995. *Language Test Construction and Evaluation*. Cambridge, UK: Cambridge University Press.
- Bachman, L.F., 1990. *Fundamental Considerations in Language Testing*, Oxford, Oxford University Press.
- Bachman, L.F., & Palmer. A.S. 1996. *Language Testing in Practice: Designing and Developing Useful Language Tests*. Oxford: Oxford University Press.
- Bachman, L.F. 2004. *Statistical Analyses for Language Assessment*. Cambridge, UK: Cambridge University Press.

附錄

附錄 A-1：普通高級中學選修科目「第二外國語」課程綱要

壹、課程目標

高級中學選修科目「第二外國語」課程目標如下：

- 一、培養學生學習第二外國語的興趣與基本能力。
- 二、培養學生以第二外國語進行日常生活溝通的基本能力。
- 三、增進學生對國際事務及第二外國語國家民俗、文化、社會的了解，培養學生兼容並蓄的世界觀，進而反思本國文化。
- 四、協助學生建立日後通過國際語言認證之基礎，提高至第二外國語地區進行交流或進修之機會，並與大學第二外語教育接軌。

貳、核心能力

普通高級中學選修科目「第二外國語」課程應培養以下之核心能力，唯可視授課時數做適當之重點選擇：

一、語言能力：

(一) 聽

1. 聽辨基本單詞、片語及簡單句子的能力。
2. 辨識不同語調所表達的句類與說話者情緒、態度的能力。
3. 聽懂日常生活用語、對話與簡單敘事的能力。

(二) 讀

1. 閱讀簡單的句子、標示、賀卡、表格、書信與短文等之能力。
2. 朗讀簡單句子與短文的能力。
3. 用第二外語閱讀網路上簡單資訊的能力。

(三) 說

1. 以清晰的發音及正確的語調說出簡單的句子的能力。
2. 以簡易的語言介紹自己與他人的能力。
3. 以簡單用語提問、回答與敘述的能力。

(四) 寫

1. 正確聽、寫出字母、字彙與簡單句子的能力。
2. 填寫表格、個人資料、簡短卡片與撰寫簡單書信的能力。
3. 以簡單的文段描述與日常生活有關事物的能力。

二、學習態度與方法：

- (一) 樂於參加與第二外國語相關的學習活動之態度。
- (二) 主動利用工具書或網路資源提升第二外國語及外國文化的自學能力。

(三) 樂於接觸第二外國語之電影、歌曲、報紙、雜誌、課外讀物、網站等媒體之態度。

三、文化涵養與國際觀：

- (一) 認識、欣賞並尊重不同國家與族群之禮儀與文化習俗。
- (二) 認識第二外國語文化圈的肢體語言。
- (三) 主動瞭解外國事物的習慣。
- (四) 能從多元文化觀點反思本國的文化及社會。

參、時間分配

本課程安排於一至三學年實施，每學期得授課一至二學分，實習課程得安排一學分兩節。

肆、教材綱要

一、編纂原則

- (一) 教材以訓練學生基本閱讀及口語能力為主。
- (二) 各單元之選材宜多元化，兼顧生活化、知識性、趣味性及啟發性，並納入與學生日常生活相關的主題，如：家庭、學校、食物、動植物、節慶、習俗、職業、旅遊、運動、休閒、青少年文化等內容。
- (三) 內容體裁以對話、短文、歌謠韻文、短劇、書信、常用表格為主。
- (四) 詞彙、片語及語法應與各單元主題配合。
- (五) 教材之編排以漸進、累積、反覆為原則，力求聯貫。

二、編寫方式

- (一) 教材所設計之學習單元應針對聽、說、讀、寫能力及多元文化認知之培養。
- (二) 各單元學習活動力求靈活有變化，可包括課文、對話、基本發音、語調訓練、語法、聽力、口說、書寫及造句練習，並可設計遊戲、歌唱、角色扮演及視聽活動等。
- (三) 課本編寫宜多利用多媒體視聽教材。

伍、實施要點

一、教材選用

符合「肆、教材綱要」之教材。

二、教學方法

- (一) 配合教學目標，運用豐富多樣化的教學資源，進行多元、實用、有趣的第二外國語教學活動。
- (二) 以生活化實用溝通為主，培養學生使用第二外國語進行基本溝通之能力。
- (三) 安排多樣化學習情境，設計活潑的教學活動；促成國際交流活動，提供使用第二

外國語及接觸外國文化的機會。

- (四) 運用網路、多媒體及其他資源，如：各國在台機構、相關展演活動，引導學生認識外國文化及時事。

附錄 A-2：歐洲語言共同參考架構 A1、A2 能力指標綜合說明

Basic User	A2	Can understand sentences and frequently used expressions related to areas of most immediate relevance (e.g. very basic personal and family information, shopping, local geography, employment). Can communicate in simple and routine tasks requiring a simple and direct exchange of information on familiar and routine matters. Can describe in simple terms aspects of his/her background, immediate environment and matters in areas of immediate need.
	A1	Can understand and use familiar everyday expressions and very basic phrases aimed at the satisfaction of needs of a concrete type. Can introduce him/herself and others and can ask and answer questions about personal details such as where he/she lives, people he/she knows and things he/she has. Can interact in a simple way provided the other person talks slowly and clearly and is prepared to help.

附錄 B：事後變異數分析表

德語男女考生成績表現變異數分析

	性別	個數	平均數	標準誤	F 檢定	顯著性
聽力	男	218	28.0	0.43	9.54	.00**
	女	610	29.5	0.24		
字彙與閱讀	男	218	29.8	0.35	6.68	.01*
	女	610	30.8	0.21		
閱讀	男	218	29.3	0.39	6.91	.01*
	女	610	30.5	0.23		
總分	男	218	87.1	1.01	10.07	.00**
	女	610	90.8	0.59		

* $p < .05$, ** $p < .01$

德語各組考生三項測驗成績表現變異數分析

		平方和	自由度	平均平方和	F 檢定	顯著性
聽力	組間	6689.93	4.00	1672.48	57.50	.00**
	組內	23939.09	823.00	29.09		
	總和	30629.02	827.00			
字彙與用法	組間	4524.73	4.00	1131.18	54.63	.00**
	組內	17041.26	823.00	20.71		
	總和	21565.98	827.00			
閱讀	組間	3833.24	4.00	958.31	34.69	.00**
	組內	22735.85	823.00	27.63		
	總和	26569.08	827.00			
三項總分	組間	43003.71	4.00	10750.93	64.07	.00**
	組內	138088.48	823.00	167.79		
	總和	181092.19	827.00			

* $p < .05$, ** $p < .01$

德語各組考生聽力測驗成績表現變異數事後分析

依變數	學習組別(A)	學習組別(B)	平均差異(A-B)	標準誤	顯著性	
聽力	高中生	選修一	4.00	1.33	.06	
		選修二	-0.98	1.35	.97	
		主修一	0.68	1.32	.99	
		主修二	-3.94	1.32	.07	
		選修一	選修二	-4.98	0.60	.00**
		主修一	主修二	-3.33	0.52	.00**
	選修二	主修一	主修二	-7.94	0.54	.00**
		選修一	主修一	-1.66	0.56	.07
		主修一	主修二	-2.96	0.57	.00**
		選修一	主修二	-4.61	0.49	.00**

* $p < .05$, ** $p < .01$

德語各組考生字彙與用法測驗成績表現變異數事後分析

依變數	學習組別(A)	學習組別(B)	平均差異(A-B)	標準誤	顯著性
字彙與 用法	高中生	選修一	-1.21	1.12	.88
		選修二	-4.58	1.14	.00**
		主修一	-1.92	1.11	.56
		主修二	-6.85	1.11	.00**
	選修一	選修二	-3.36	0.51	.00**
		主修一	-0.70	0.44	.63
		主修二	-5.64	0.45	.00**
		主修一	2.66	0.47	.00**
	選修二	主修一	2.66	0.47	.00**
		主修二	-2.28	0.48	.00**
		主修一	-4.93	0.42	.00**
		主修二	-4.93	0.42	.00**

* $p < .05$, ** $p < .01$

德語各組考生閱讀測驗成績表現變異數事後分析

依變數	學習組別(A)	學習組別(B)	平均差異(A-B)	標準誤	顯著性
閱讀	高中生	選修一	-0.82	1.30	.98
		選修二	-4.19	1.31	.04*
		主修一	-1.65	1.28	.80
		主修二	-6.08	1.29	.00**
	選修一	選修二	-3.36	0.58	.00**
		主修一	-0.83	0.51	.62
		主修二	-5.25	0.52	.00**
		主修一	2.54	0.55	.00**
	選修二	主修一	2.54	0.55	.00**
		主修二	-1.89	0.56	.02*
		主修一	-4.43	0.48	.00**
		主修二	-4.43	0.48	.00**

* $p < .05$, ** $p < .01$

德語各組考生總分表現變異數事後分析

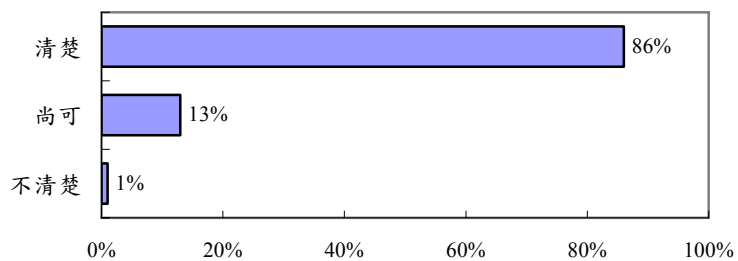
依變數	學習組別(A)	學習組別(B)	平均差異(A-B)	標準誤	顯著性
三項總分	高中生	選修一	1.96	3.20	.98
		選修二	-9.74	3.24	.06
		主修一	-2.89	3.16	.93
		主修二	-16.87	3.17	.00**
	選修一	選修二	-11.71	1.438	.00**
		主修一	-4.86	1.253	.00**
		主修二	-18.83	1.286	.00**
		主修一	6.85	1.347	.00**
	選修二	主修一	6.85	1.347	.00**
		主修二	-7.12	1.378	.00**
		主修一	-13.97	1.183	.00**
		主修二	-13.97	1.183	.00**

* $p < .05$, ** $p < .01$

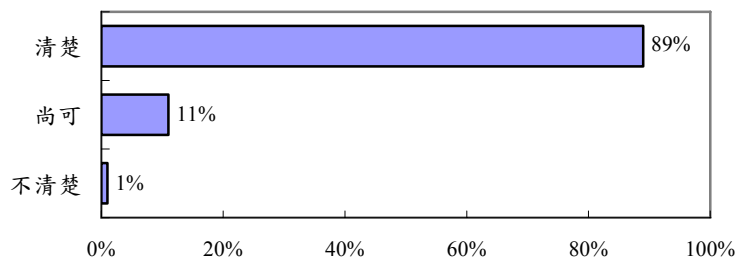
附錄 C：德語學生問卷調查結果統計

有效問卷 813 份

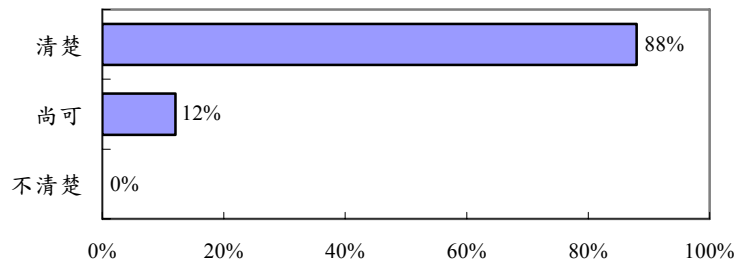
1. 我覺得聽力測驗的試題說明



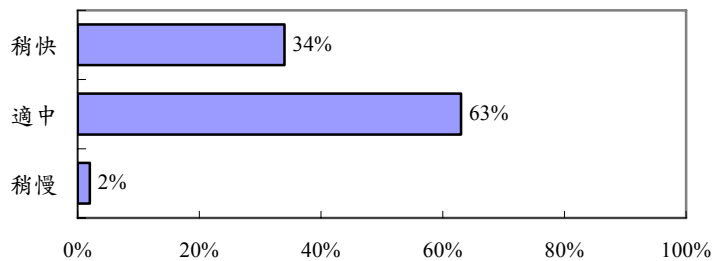
2. 我覺得字彙與用法測驗的試題說明



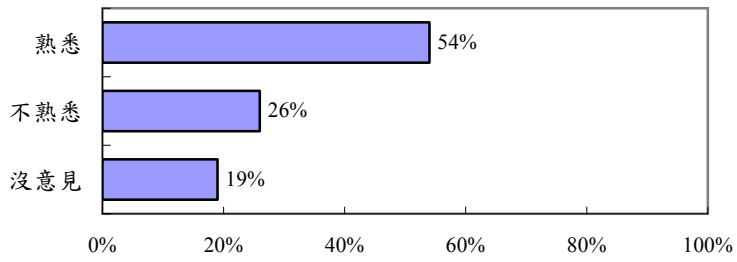
3. 我覺得閱讀測驗的試題說明



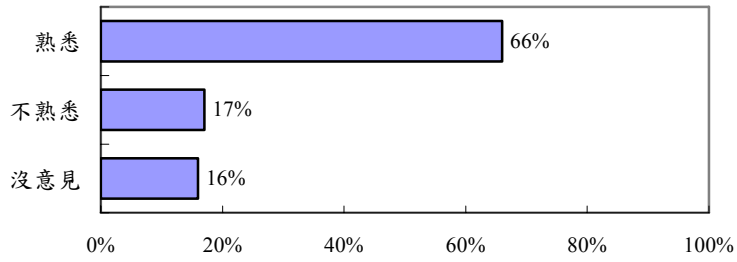
4. 我覺得聽力測驗的錄音速度



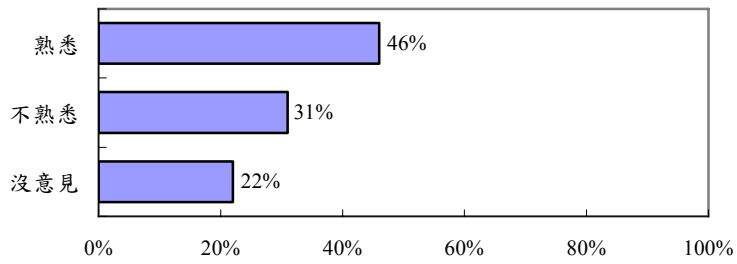
5. 我覺得聽力測驗的內容或題材



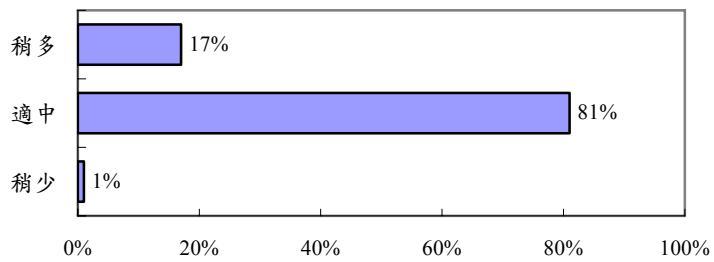
6. 我覺得字彙與用法測驗的內容或題材



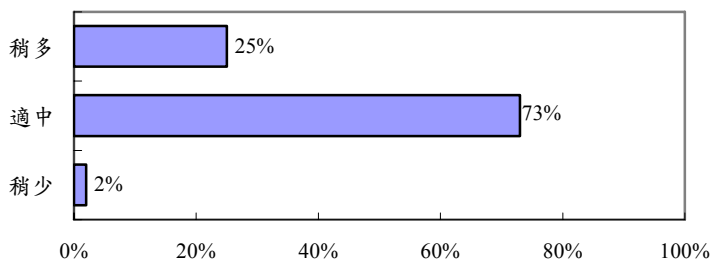
7. 我覺得閱讀測驗的內容或題材



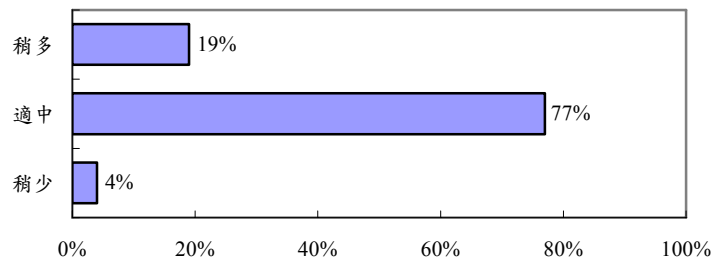
8. 我覺得聽力測驗的題數 (30 題)



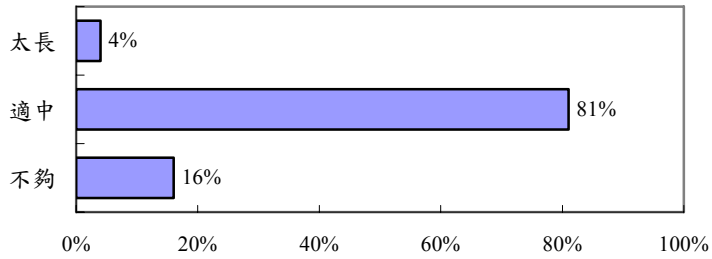
9. 我覺得字彙與用法測驗的題數 (40 題)



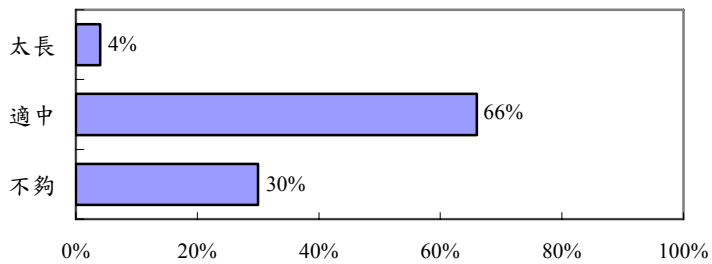
10. 我覺得閱讀測驗的題數 (20 題)



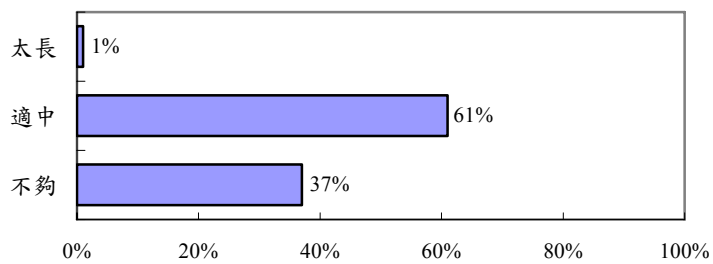
11. 我覺得聽力測驗的作答時間



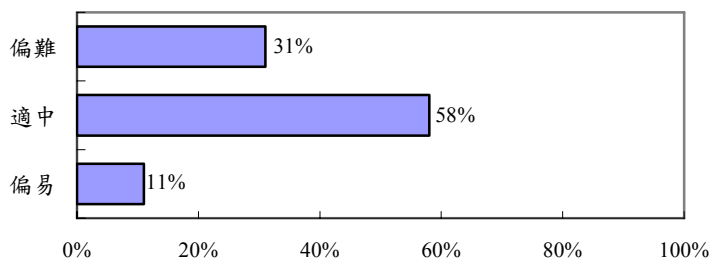
12. 我覺得字彙與用法測驗的作答時間



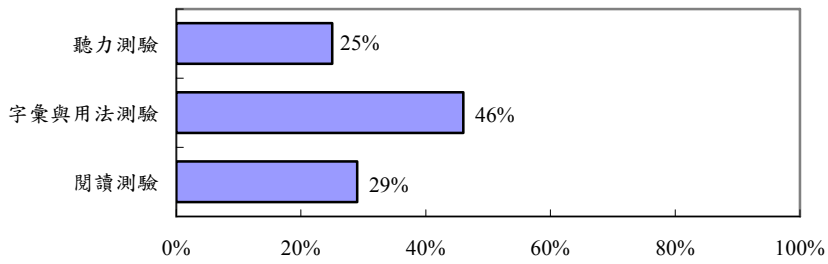
13. 我覺得閱讀測驗的作答時間



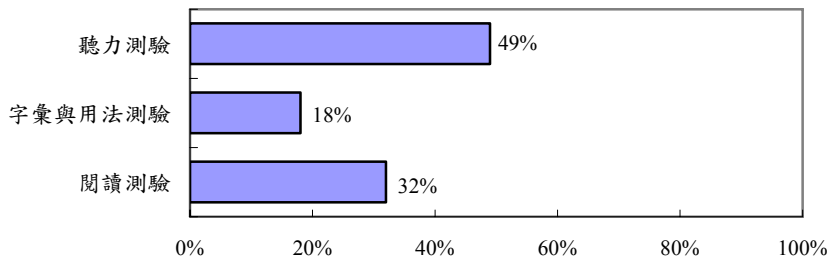
14. 我覺得今天的測驗整體而言



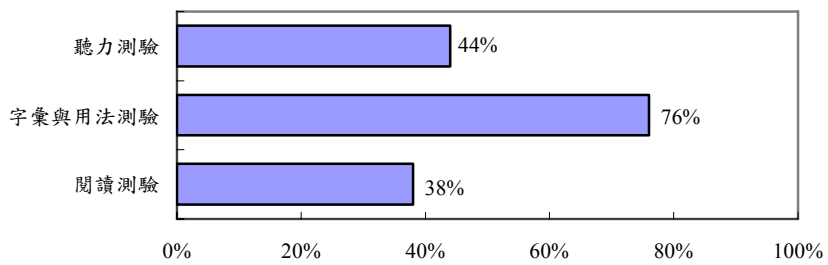
15. 我覺得三項測驗中最簡單的是



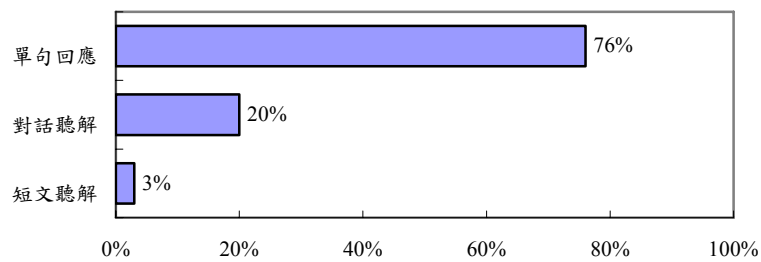
16. 我覺得三項測驗中最難的是



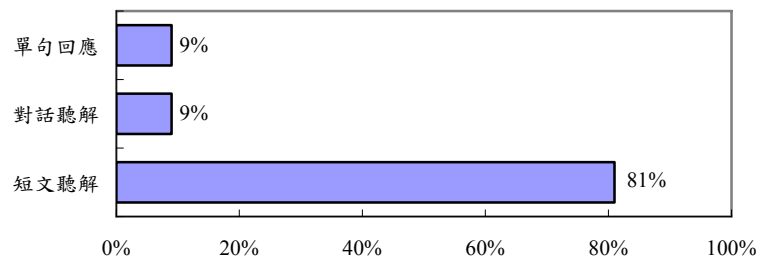
17. 三項測驗中，以_____與我所接受的德語課程內容最接近。(可複選)



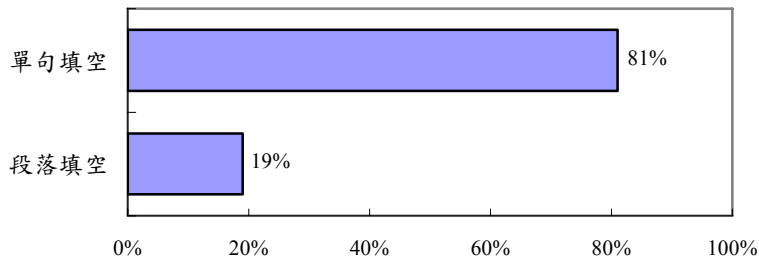
18. 我覺得聽力測驗最簡單的部分是



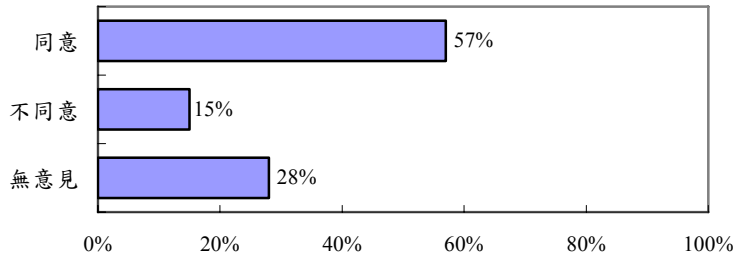
19. 我覺得聽力測驗最困難的部分是



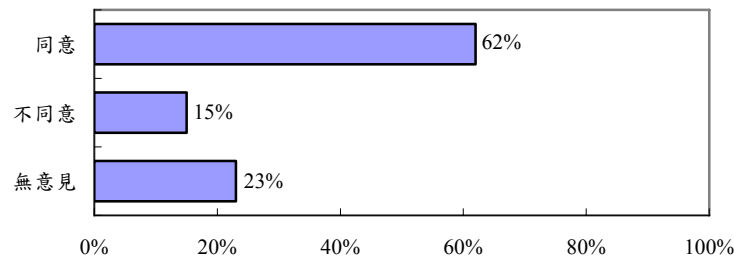
20. 我覺得字彙與用法測驗中，較簡單的部分是



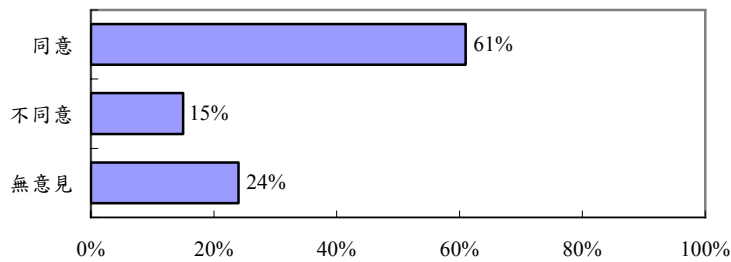
21. 我認為聽力測驗可以測出我實際的聽力



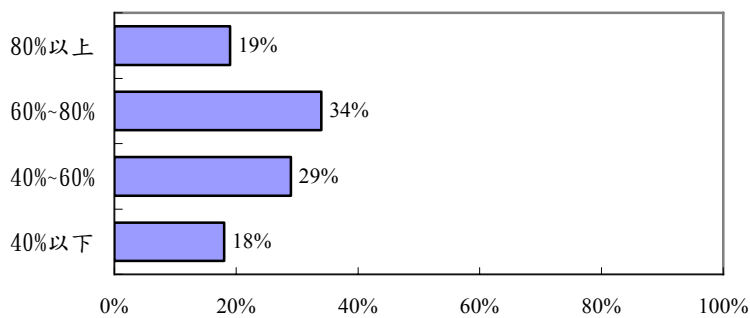
22. 我認為字彙與用法測驗可以測出我實際的字彙及文法能力



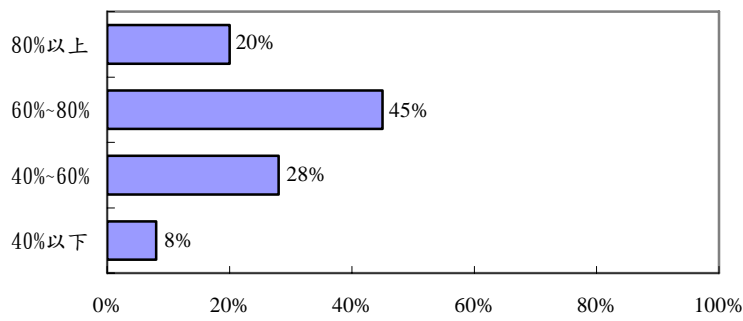
23. 我認為閱讀測驗可以測出我實際的閱讀能力



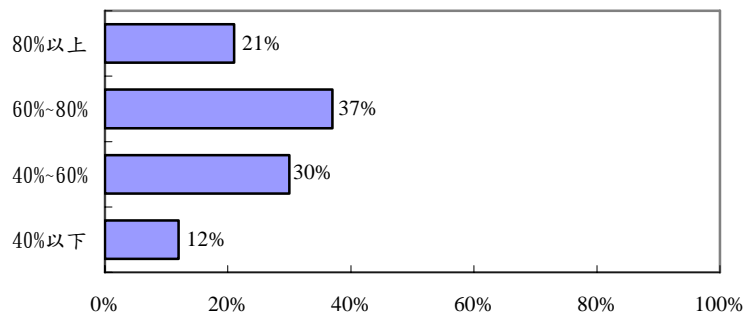
24. 我預估我的聽力測驗答對率大約為



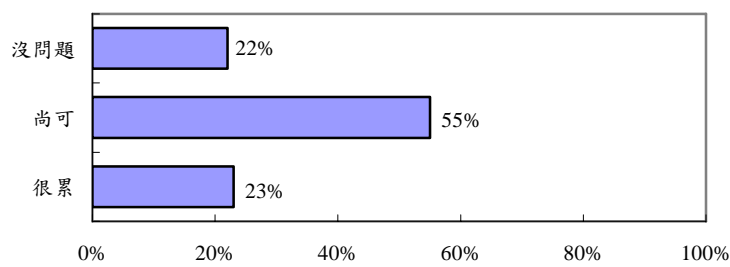
25. 我預估我的字彙與用法測驗答對率大約為



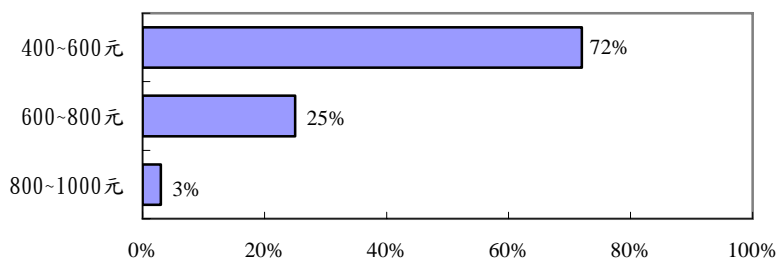
26. 我預估我的閱讀測驗答對率大約為



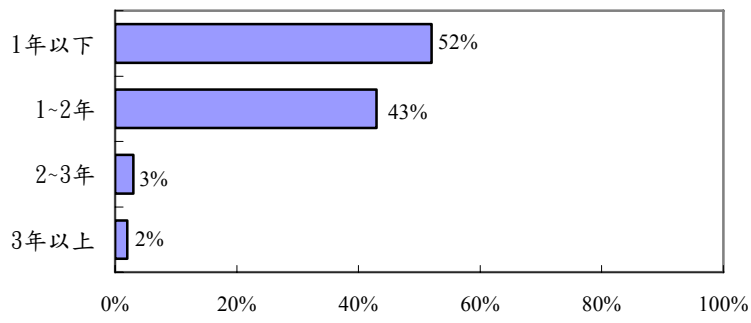
27. 接受三項測驗後，我覺得精神與體力



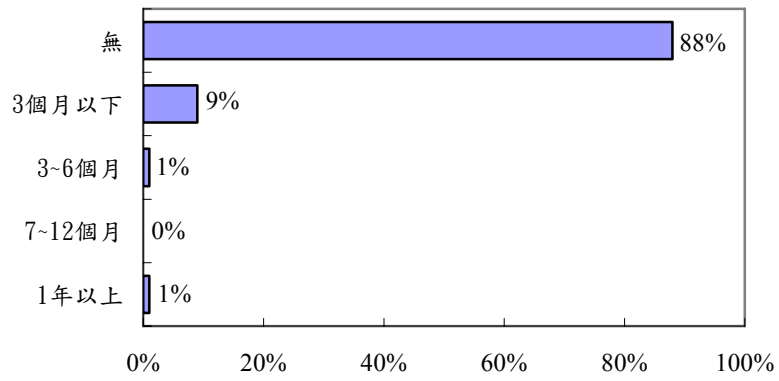
28. 我可以接受的測驗費範圍為



29. 我學習德語大約已有_____的時間



30. 我曾在德語系國家旅行或居住過，時間為



德語能力自我評量：

請學生就下列 CEFR 能力描述，從選項 1~4 四個號碼中，圈選最符合個人觀點的號碼。

1=完全不同意 4=完全同意 總平均%=總平均÷4×100

平均值≥3 表考生對該項能力敘述傾向正面表述

平均值<3 表考生對該項能力敘述傾向負面表述

CEFR 級數	CEFR 聽解能力描述	選項 1 人數 %	選項 2 人數 %	選項 3 人數 %	選項 4 人數 %	未通過者平均	通過 A1 者平均	通過 A2 者平均	總平均	標準差	總平均 %
A1	我能聽懂速度刻意緩慢、發音特別清楚且具長時間停頓的簡單字詞與句子。	2%	14%	39%	44%	2.9	3.1	3.5	3.3	0.8	82%
A1	我能聽懂清楚緩慢的指示說明，而且能執行簡短的指令。	2%	13%	59%	26%	2.7	2.9	3.4	3.1	0.7	77%
A1	我能聽懂數字、價錢、日期和時間。	2%	13%	52%	33%	3.0	3.1	3.3	3.2	0.7	79%
A2	我能聽懂發音清楚、速度緩慢，與自己切身相關的字詞、用語（如個人或家庭基本資料、購物、生活環境、職業等）。	2%	14%	47%	37%	2.6	3.1	3.4	3.2	0.7	80%
A2	我能分辨緩慢、清楚的會話中所討論的主題。	3%	23%	54%	19%	2.5	2.7	3.2	2.9	0.7	73%
A2	我能聽懂簡短清晰的語音訊息或公告的重點，並能聽懂如何從甲地到乙地、搭乘何種交通工具的簡單指引。	4%	28%	51%	17%	2.2	2.6	3.1	2.8	0.8	70%
A2	我能聽懂慢速且發音清楚，內容為熟悉主題之簡短錄音，並能掌握其中重點資訊。	3%	17%	56%	24%	2.7	2.8	3.3	3.0	0.7	75%
B1	我能聽懂大部分發音清楚的日常生活常見對話。	4%	30%	47%	19%	2.3	2.6	3.2	2.8	0.8	70%
B1	我能掌握較長討論的要點，只要討論者說話清楚。	8%	38%	41%	13%	2.2	2.4	3.0	2.6	0.8	65%
B1	我能聽懂簡單的技術性資訊，如日常用品的操作指示，並能照著詳細指示操作。	6%	39%	45%	9%	2.2	2.4	2.9	2.6	0.7	64%
B1	我能聽懂以較慢、較清楚方式說話的錄音或現場播報內容，只要主題為一般常見主題，或與我的興趣、專長相關。	7%	28%	48%	17%	2.6	2.5	3.1	2.8	0.8	69%

CEFR 級數	CEFR 閱讀能力描述	選 項 1 人 數 %	選 項 2 人 數 %	選 項 3 人 數 %	選 項 4 人 數 %	未 通 過 者 平 均	通 過 A1 者 平 均	通 過 A2 者 平 均	總 平 均	標 準 差	總 平 均 %
A1	我能看懂簡單問卷表格上有關個人資訊的問題（如名字、姓氏、生日、國籍）。	2%	7%	39%	52%	2.9	3.4	3.6	3.4	0.69	86%
A1	我能看懂卡片或明信片上的簡單訊息。	2%	14%	55%	28%	2.4	3.0	3.4	3.1	0.71	78%
A1	我能辨認生活環境中最常見之人名、單字與用語。	2%	12%	56%	29%	2.7	3.0	3.4	3.1	0.68	79%
A1	我能大致了解簡單資訊的大意，特別是有圖像輔助時，如海報或DM上的簡短句子。	1%	11%	54%	32%	2.7	3.1	3.4	3.2	0.68	80%
A2	我能看懂簡短文章，只要其內容為日常生活常見具體主題，並使用常見基本單字。	2%	10%	50%	37%	2.7	3.1	3.5	3.2	0.71	81%
A2	我能看懂簡短的私人信件，並能辨認一般常見主題的標準格式信件(如詢問資訊、訂單、確認信函等)。	4%	27%	51%	17%	2.1	2.7	3.1	2.8	0.76	71%
A2	我能從菜單、時刻表、傳單或分類廣告等文件中找到所需欄位與資訊，並能看懂公共場所有關地點方向、安全等指示標語。	2%	17%	57%	23%	2.5	2.9	3.2	3.0	0.69	75%
A2	我能從信件、簡介說明或報紙時事等簡單短文中辨別所需資訊。	3%	27%	52%	17%	2.3	2.7	3.1	2.8	0.74	71%
B1	對於與我專長或興趣相關的敘述文，我有相當不錯的理解能力。	5%	29%	47%	18%	2.4	2.6	3.1	2.8	0.79	70%
B1	我能看懂信件中描述的事件，所表達的情感、希望等資訊。	4%	23%	53%	19%	2.2	2.7	3.2	2.9	0.75	72%
B1	我能在長篇文章中搜尋到所需資料，並能在常見各類文件中找到並理解所需資訊。	8%	40%	44%	8%	2.0	2.4	2.9	2.5	0.75	63%
B1	我能判別架構清楚之論說文的結論重點，並能辨認一般常見新聞的內容重點。	11%	43%	38%	7%	1.9	2.3	2.7	2.4	0.78	61%

附錄 D：德語教師意見調查表

聽力測驗：有效問卷 18 份

- | | | | |
|--------------------------|----|----------------------------|----|
| 1. 我覺得聽力測驗的試題說明 | | 6. 聽力第一部分每題作答時間 6 秒，我覺得 | |
| A. 清楚 | 18 | A. 太長（建議：_____秒） | 1 |
| B. 尚可 | 0 | B. 適中 | 15 |
| C. 不清楚 | 0 | C. 不夠（建議：_____秒） | 0 |
| D. 其他或未填 | 0 | D. 其他或未填 | 2 |
| 2. 我覺得聽力測驗的話速 | | 7. 聽力第二、三部分每題作答時間 15 秒，我覺得 | |
| A. 稍快 | 0 | A. 太長（建議： <u>10, 12</u> 秒） | 6 |
| B. 適中 | 14 | B. 適中 | 11 |
| C. 稍慢 | 3 | C. 不夠（建議：_____秒） | 0 |
| D. 其他或未填 | 1 | D. 其他或未填 | 1 |
| 3. 我覺得男錄音員的發音 | | 8. 我覺得聽力測驗每題的選項字數長度 | |
| A. 標準 | 18 | A. 稍長 | 0 |
| B. 稍有口音 | 0 | B. 適中 | 14 |
| C. 口音頗重 | 0 | C. 稍短 | 2 |
| D. 其他或未填 | 0 | D. 其他或未填 | 2 |
| 我覺得女錄音員的發音 | | 9. 我覺得聽力測驗的時間 | |
| A. 標準 | 15 | A. 太長（建議： <u>15</u> 分） | 2 |
| B. 稍有口音 | 3 | B. 適中 | 10 |
| C. 口音頗重 | 0 | C. 不夠（建議： <u>25, 30</u> 分） | 3 |
| D. 其他或未填 | 0 | D. 其他或未填 | 3 |
| 4. 我覺得聽力測驗的內容取材與主題對學生而言： | | 10. 我覺得聽力測驗的難易度： | |
| A. 熟悉 | 16 | A. 偏難 | 2 |
| B. 不熟悉 | 1 | B. 適中 | 11 |
| C. 沒意見 | 0 | C. 偏易 | 3 |
| D. 其他或未填 | 1 | D. 其他或未填 | 2 |
| 5. 我覺得聽力測驗的題數（30 題） | | | |
| A. 稍多（建議： <u>15</u> 題） | 3 | | |
| B. 適中 | 11 | | |
| C. 稍少（建議： <u>40</u> 題） | 2 | | |
| D. 其他或未填 | 2 | | |

11. 我覺得聽力測驗三種題型中最簡單的是		13. 我預估本校學生聽力測驗的平均答對率約在	
A. 單句回應	16	A. 80%以上	4
B. 對話聽解	2	B. 80~60%	10
C. 短文聽解	0	C. 60~40%	3
D. 其他或未填	1	D. 40~20%	0
		E. 20%以下	0
我覺得本次聽力測驗最困難的是		F. 其他或未填	1
A. 單句回應	1		
B. 對話聽解	2	14. 我覺得聽力測驗與本校教學內容	
C. 短文聽解	14	A. 相關	12
D. 其他或未填	2	B. 略相關	3
		C. 不相關	0
12. 我覺得聽力測驗 _____ 學生實際的聽力		D. 其他或未填	3
A. 可以	10		
B. 尚可	8		
C. 無法	0		
D. 其他或未填	0		

字彙與用法測驗：有效問卷 18 份

- | | | | |
|-----------------------------|----|----------------------------------|----|
| 1. 我覺得字彙與用法測驗的試題說明 | | 6. 我覺得字彙與用法測驗兩種題型中較簡單的是： | |
| A. 清楚 | 17 | A. 單句填空 | 15 |
| B. 尚可 | 1 | B. 段落填空 | 2 |
| C. 不清楚 | 0 | C. 其他或未填 | 1 |
| D. 其他或未填 | 0 | | |
| 2. 我覺得字彙與用法測驗的測驗重點與題材對學生而言： | | 7. 我覺得字彙與用法測驗 _____ 學生實際的字彙與用法能力 | |
| A. 熟悉 | 14 | A. 可以 | 11 |
| B. 不熟悉 | 2 | B. 尚可 | 6 |
| C. 沒意見 | 0 | C. 無法 | 0 |
| D. 其他或未填 | 2 | D. 其他或未填 | 1 |
| 3. 我覺得字彙與用法測驗的題數（40題）： | | 8. 我預估本校學生字彙與用法測驗的平均答對率約在 | |
| A. 稍多（建議：_____題） | 1 | A. 80%以上 | 4 |
| B. 適中 | 16 | B. 80~60% | 10 |
| C. 稍少 | 1 | C. 60~40% | 3 |
| D. 其他或未填 | 0 | D. 40~20% | 0 |
| | | E. 20%以下 | 0 |
| 4. 我覺得字彙與用法測驗的時間（20分鐘） | | F. 其他或未填 | 1 |
| A. 太長（建議：_____分鐘） | 0 | 9. 我覺得字彙與用法測驗與本校教學內容： | |
| B. 適中 | 16 | A. 相關 | 12 |
| C. 不夠（建議： <u>25</u> 分鐘） | 2 | B. 略相關 | 3 |
| D. 其他或未填 | 0 | C. 不相關 | 0 |
| 5. 我覺得字彙與用法測驗的難易度： | | D. 其他或未填 | 3 |
| A. 偏難 | 1 | | |
| B. 適中 | 13 | | |
| C. 偏易 | 3 | | |
| D. 其他或未填 | 1 | | |

閱讀測驗：有效問卷 18 份

- | | | | |
|-----------------------------|----|-------------------------------|----|
| 1. 我覺得閱讀測驗的試題說明 | | 6. 我覺得閱讀測驗 _____ 測出學生實際的閱讀能力： | |
| A. 清楚 | 15 | A. 可以 | 10 |
| B. 尚可 | 2 | B. 尚可 | 7 |
| C. 不清楚 | 0 | C. 無法 | 0 |
| D. 其他或未填 | 1 | D. 其他或未填 | 1 |
| 2. 我覺得閱讀測驗的內容取材與主題對學生而言 | | 7. 我預估本校學生閱讀測驗平均答對率約在 | |
| A. 熟悉 | 12 | A. 80%以上 | 4 |
| B. 不熟悉 | 3 | B. 80~60% | 7 |
| C. 沒意見 | 1 | C. 60~40% | 5 |
| D. 其他或未填 | 2 | D. 40~20% | 0 |
| 3. 我覺得閱讀測驗的題數（20 題） | | E. 20%以下 | 0 |
| A. 稍多（建議： <u>15</u> 題） | 5 | F. 其他或未填 | 2 |
| B. 適中 | 12 | 8. 我覺得閱讀測驗與本校教學內容： | |
| C. 稍少 | 0 | A. 相關 | 12 |
| D. 其他或未填 | 1 | B. 略相關 | 3 |
| 4. 我覺得閱讀測驗的時間（20 分鐘） | | C. 不相關 | 1 |
| A. 太長（建議： <u> </u> 分鐘） | 0 | D. 其他或未填 | 2 |
| B. 適中 | 13 | | |
| C. 不夠（建議： <u>25</u> 分鐘） | 3 | | |
| D. 其他或未填 | 2 | | |
| 5. 我覺得閱讀測驗的難易度： | | | |
| A. 偏難 | 3 | | |
| B. 適中 | 14 | | |
| C. 偏易 | 1 | | |
| D. 其他或未填 | 0 | | |

綜合意見：有效問卷 18 份

1. 我覺得學習年數約 _____ 的學生較適合應考這項測驗。(可複選)

- A. 1 年以下 1
- B. 1~2 年 14
- C. 2~3 年 1
- D. 3 年以上 0
- E. 其他或未填 1

2. 三項測驗中，我覺得對本校學生最簡單的是(可複選)

- A. 聽力測驗 9
- B. 字彙與用法測驗 10
- C. 閱讀測驗 1

3. 三項測驗中，我覺得對本校學生最困難的是(可複選)

- A. 聽力測驗 3
- B. 字彙與用法測驗 1
- C. 閱讀測驗 15

學生德語整體學習狀況：有效問卷 18 份

1. 本系德語授課，聽、說、讀、寫四項技巧所佔的比重大約為：

第一年學程

教師 項目%	1	2	3	4	5	6	7	8	9	10	11	12	13	14	15	16	17	18
聽	25	16.5	15	35	20	20	25	30	17	-	-	20	30	50	30	20	30	15
說	30	16.5	30	15	20	30	25	30	17	-	-	30	30	20	20	25	30	35
讀	40	33	35	40	40	30	25	30	33	-	-	30	30	10	40	30	30	40
寫	10	16.5	30	10	20	20	25	10	33	-	-	20	10	20	10	25	10	20

第二年學程

教師 項目%	1	2	3	4	5	6	7	8	9	10	11	12	13	14	15	16	17	18
聽	25	-	15	20	20	15	25	25	-	-	30	20	-	10	-	-	-	-
說	25	-	35	30	20	25	25	25	-	-	40	30	-	10	-	-	-	-
讀	30	-	30	30	40	25	25	25	-	-	20	30	-	40	-	-	-	-
寫	20	-	20	20	20	30	25	25	-	-	10	20	-	40	-	-	-	-

2. 聽、說、讀、寫等四項技巧，我認為在教學上的困難度依序為(1為最難;4為最易)：

項目 \ 教師	1	2	3	4	5	6	7	8	9	10	11	12	13	14	15	16	17	18
聽	2	3	2	3	3	2	-	4	1	-	4	3	2	3	2	1	1	1
說	1	1	1	2	2	3	-	2	2	-	2	2	1	4	3	2	2	2
讀	4	2	4	4	4	4	-	3	4	-	3	4	4	2	1	4	1	3
寫	3	4	3	1	1	1	-	1	3	-	1	1	3	1	4	3	4	2

3. 本校各級學生，平均每週德語學習時數大約為：

教師	1	2	3	4	5	6	7	8	9	10	11	12	13	14	15	16	17	18
時數	12-14	6-12	10	6-10	12	10	8	10-16	-	3	4	4	4	-	4	4	4	4

4. 本校第一年的德語授課之方式為：

- ◆ 極少以德語講解，幾乎完全以中文解說(10)
- ◆ 以德語講解後，再用中文講解(5)
- ◆ 幾乎完全以德文授課(0)
- ◆ 其他或未填(3)

5. 本校第二年的德語授課之方式為：

- ◆ 極少以德語講解，幾乎完全以中文解說(2)
- ◆ 以德語講解後，再用中文講解(7)
- ◆ 幾乎完全以德文授課(1)
- ◆ 其他或未填(4)

6. 就個人所知，本校常用教材有：

Berliner Platz, Delfin, Optimal, Passwort Deutsch, Planet A1, Schritte International, Schultz Gießbach, Studio D, Themen Aktuell, Unternehmen Deutsch.

7. 教材外的課內外教學活動有：

- ◆ 歌曲教唱(12)
- ◆ 廣播/電視(8)
- ◆ 與母語人士互動(13)
- ◆ 電影欣賞(11)
- ◆ 節慶活動(13)
- ◆ 國外旅遊參訪(4)
- ◆ 其他：德籍教學助理，卡通，遊戲，Internet

德語考生學習進度與實際 A1/A2 通過率對照：

班級	施測時教學進度	學習時數/週	未通過%	通過 A1%	通過 A2%
1	A1 中	6~16	22%	71%	7%
2	A1 後	6~16	21%	79%	0%
3	A1 後	3~4	11%	72%	17%
4	A1 後	3~4	5%	80%	15%
5	A1 後	3~4	8%	83%	8%
6	A1 後	3~4	5%	88%	7%
7	A1 後	6~16	0%	90%	10%
8	A1 後	6~16	0%	90%	10%
9	A1 後	3~4	0%	94%	6%
10	A1 後	6~16	0%	71%	29%
11	A1 結束	3~4	0%	60%	40%
12	A2 初	6~16	0%	71%	29%
13	A2 初	3~4	0%	65%	35%
14	A2 初	3~4	0%	53%	47%
15	A2 初	6~16	0%	48%	52%
16	A2 初	3~4	0%	48%	52%
17	A2 中	6~16	5%	90%	5%
18	A2 中	6~16	0%	34%	66%
19	A2 中	6~16	0%	21%	79%
20	A2 中	6~16	0%	14%	86%
21	A2 中	6~16	0%	0%	100%
22	A2-B1	6~16	0%	30%	70%
23	A2-B1	6~16	0%	17%	83%
24	B1 初	6~16	0%	50%	50%
25	B1 初	6~16	0%	10%	90%