

第二外語能力測驗（基礎級）
研發計畫

西語研究報告

語言訓練測驗中心
測驗編審組第二科

中華民國九十九年十月

前言

台灣高等教育設置第二外語課程已有近五十年的歷史，近年來，在歐日語各界學者先進們的努力下，第二外語逐漸在中等教育受到重視。教育部中教司於民國九十七年公布之「普通高級中學課程綱要」將第二外國語文正式納入高中必選修課程之一（自九十九學年度起實施），目前各高級中學普遍開設第二外語課程，提供高中生外語學習更多元的選擇。此外，「高級中學學生預修大學第二外語課程試辦計畫」提供高中生提前選修大學課程的機會，並取得有利大學甄選入學加分或入學後學分抵免之條件。

財團法人語言訓練測驗中心（The Language Training and Testing Center）本著數十年來於外語教學及測驗研發方面所累積的經驗，在董事會的支持及主任高天恩教授的領導下，執行「第二外語能力測驗（基礎級）」研發計畫，期繼「全民英檢」後，參考國內的歐、日語學程，推出一套適合國內教育及需求的基礎級第二外語能力測驗。

本研究計畫承蒙考試諮詢委員的指導，謹致謝忱。感謝本中心同仁在前置及後續作業上給予的支援。本次預試籌備及進行過程中，參與學校、教師及同學們提供了許多協助及寶貴意見，謹此一併致謝。

諮詢委員（依姓名筆劃順序排列）

李玲惠校長（永平高中） 阮若缺教授（政治大學） 張淑英教授（台灣大學）

張善禮教授（輔仁大學） 陳明姿教授（台灣大學） 黃郁宜校長（義大國際中學）

研發工作小組：

研發長吳若蕙博士 吳怡芬代組長 衛世華科長

研究員：藍碧珠（日） 石嵐嵐（德） 歐陽瑞聰（法） 張雅惠（西） 助理葉美佑

研發計畫執行概況

財團法人語言訓練測驗中心為配合教育部第二外語政策及因應國內第二外語初學者需求，特於民國九十七年一月成立研發小組，同年春提出「第二外語能力測驗（基礎級）」研發計畫，測驗英文名稱訂為 Second Foreign Language Proficiency Test-Basic（以下簡稱 SFLPT）。本計畫旨在設計一套適合國內日、法、德、西語初學者，公平可靠且經濟有效的外語評量工具。測驗建構融合教育部高級中學第二外語課程大綱及「歐洲語言學習、教學、評量共同參考架構」（簡稱 CEFR），評量結果可提供國內高中、大學院校作為學習成果檢定、入學甄選、學分抵免等參考依據，通過標準之設定上亦與國際語言能力分級架構接軌。

研發小組成立後，首先針對國內第二外語高中/大學在校學習人口、教學現況以及相關檢定測驗進行資料蒐集與需求分析，並參加高中第二外語工作坊，參考高中及大學教師意見，訂出測驗研發的方向。民國九十七年秋完成第一階段調查報告後，即著手規劃 SFLPT 測驗建構、能力說明、題型設計、規格以及寫題、錄音人員儲備等工作。九十八年春完成日、法、德、西四個語種測驗雛型，是夏邀請專家審閱，並進行小型預試以及學生與教師意見調查，以檢視測驗內容是否適切。同年九月完成該階段研究報告，並依研究結果修訂測驗雛型。九十八年十二月至九十九年五月完成大學一、二年級歐日語主/選修生及高中選修生大規模採樣，以確認各級通過標準是否恰當，測驗結果能否反映課堂教學進度與內容，符合高中及大學使用者需求。

本次 SFLPT 研發計畫大型採樣共邀集國內 90 所高中及大學校院合計 4,576 名高中生及大學一、二年級主、選修生參與，考生出席率達 89%，實際出席人數 4,095。詳參下表。

項目/語別	日語	法語	德語	西語	總計
抽樣校數	76	21	17	21	90*
抽樣人數	1,564	1,159	903	950	4,576
出席人數	1,401	1,022	847	825	4,095
有效學生問卷	1,117	991	813	771	3,692
教師問卷	19	23	18	14	74
實地觀察報告	21	28	25	24	98

*已扣除重複校數

本次預試考生整體成績表現以德語最佳，97%達 A1 通過標準，其中 38%達 A2 通過標準；其次為法語，94%達 A1 通過標準，其中 33%達 A2 通過標準；西語，88%達 A1 通過標準，其中 41%達 A2 通過標準；日語，83%達 A1 通過標準，其中 27%達 A2

通過標準。詳參下表。

項目/語別	日語	法語	德語	西語
聽力平均分數	26.46	28.05	29.09	28.00
字彙與用法平均分數	25.74	28.83	30.54	29.83
閱讀平均分數	28.34	29.05	30.19	30.05
三項成績總分平均	80.54	89.54	89.82	87.89
達 A1 人數%	83%	94%	97%	88%
達 A2 人數%	27%	33%	38%	41%

根據各項主、客觀分析結果顯示，SFLPT 測驗建構合宜，適合國內第二外語初學者。SFLPT 測驗結果可適切反映不同群組的初學者在聽、讀及字彙用法上的學習發展，整體而言，SFLPT 測驗流程與內容合宜。惟作答時間部分，雖然實地觀察報告顯示九成以上的考生可於時限內完成作答，考生實際測驗成績亦佳，但各語言皆有二成以上的學生反應字彙與用法及閱讀測驗作答時間不夠，部分教師亦持相同看法。故研發小組建議未來 SFLPT 施測可考量酌予各增加 5 分鐘作答時間，或將兩測驗由分別計時改為合併計時，給予考生自由調配作答時間的空間，以減緩考生對時間不足的焦慮感。

本次研究旨在設計一個適合於本國基礎歐日語學習者的測驗，作為評量初階歐日語學習成果或能力發展的參考，以及高中與大學歐日語課程接軌的橋樑。各項研究結果顯示，研發小組已大致達成各項設定目標。本研究報告將提供相關教育單位、學者教師及有興趣的社會大眾，做為教育決策、學術研究、教學或外語學習的參考。

以下為 SFLPT 西語測驗各階段研究成果完整報告全文。

「SFLPT-Basic 第二外語能力測驗（基礎級）」研發計畫

西語研究報告

目次

壹、研發背景及研發目的	S-01
貳、研發過程	S-02
參、研究問題.....	S-14
肆、研究方法	S-14
伍、研究結果	S-15
陸、討論與建議	S-27
柒、結語	S-29
參考文獻	S-30
附錄	S-32
附錄 A-1 普通高級中學選修科目「第二外國語」課程綱要 ..	S-32
附錄 A-2 歐洲語言共同參考架構A1、A2能力指標綜合說明	S-34
附錄 B 事後變異數分析表	S-35
附錄 C 西語學生問卷調查結果統計	S-37
附錄 D 西語教師意見調查表	S-47

壹、研發背景及研發目的

第二外語教學於台灣高等教育體系已有相當長的歷史，近年來，更向下紮根延伸至中等教育。教育部為因應全球化的趨勢以及培養學生恢宏的世界觀，於民國八十六年辦理為期三年之「推動高級中學選修第二外語課程實驗計畫」；繼之，連續執行三期「推動高級中學第二外語教育五年計畫」，鼓勵高中開設第二外語課程，提升第二外語教學品質及營造第二外語學習環境，期盼高中學子透過更多元的學習進而拓展國際視野，增加國際競爭力，以厚植我國未來國際交流之能量。

此外，為第二外語納入正式高中教育及與大學教育接軌作準備，教育部於民國九十七年委託輔仁大學成立高級中學第二外語教育學科中心及網站¹，期藉此平台促進第二外語課程、教學、師資培育等各項活動的交流以及強化各教育工作單位間的溝通互動。同年九月，教育部發布「高級中學學生預修大學第二外語課程試辦計畫」，提供第二外語學習能力優秀之高中學生適性發展機會。十一月發布「教育部補助大學試辦高級中學學生預修大學第二外語課程作業原則」，鼓勵設有多種第二外語學系且辦學績優之大學校院，為高中學生開設「高級中學學生預修大學第二外語課程專班」（以下簡稱「AP 專班」）。此專班課程具有與大學相同之教學品質，並由大學教師參與合作或指導，學生於課程結束前參加具公信力之語言檢測，未來可持語言檢測合格證書作為申請大學甄選入學加分、入學後抵免學分之參考或學分免修之依據²。

在教育推動工作小組與各界學者先進的共同努力下，第二外語在高中開設的校數、班數及人數已逐年增加，卓有成效。根據中教司公布之高級中學第二外語修讀統計報告，九十八學年度第二學期已有 205 所高中開設 930 個班級，合計超過三萬名學生選讀第二外語課程³。

自本（九十九）學年度起，第二外國語文已正式納入「普通高級中學課程綱要」（簡稱九九課綱）必選修課程之一，換言之，高中第二外語教育將逐年全面落實。部分指標性大學亦率先於其入學甄選標準中將第二外語學習經驗列為加分項目。在此之際，設計一個適合本國初階第二外語學習者的語言能力檢測工具，作為未來大學校院招生、多元入學甄選標準或相關學系規劃高中/大學第二外語課程銜接之參考依據⁴已刻不容緩。

¹ 第二外語教育學科中心網站：<http://www.2ndflcenter.tw/>。

² 詳參「高級中學學生預修大學第二外語課程試辦計畫」
http://www.2ndflcenter.tw/laws_detail.asp?lawsid=30。

³ 詳參中教司推動高級中學第二外語教育網站
http://www.edu.tw/high-school/content.aspx?site_content_sn=8426。

⁴ 詳參「推動高級中學第二外語教育第二期五年計畫」
http://www.2ndflcenter.tw/laws_detail.asp?lawsid=7。

財團法人語言訓練測驗中心（以下簡稱 LTTC）為配合教育部第二外語政策及因應前述需求，特於民國九十七年一月成立研發小組，著手進行籌備工作，同年春提出「第二外語能力測驗（基礎級）」研發計畫，測驗英文名稱訂為 Second Foreign Language Proficiency Test-Basic（以下簡稱 SFLPT）。是年六月 SFLPT 研發案獲董事會通過撥專款執行。本計畫旨在設計一套適合國內日、法、德、西語初學者，公平可靠且經濟有效的外語評量工具。測驗建構融合教育部高級中學第二外語課程大綱及「歐洲語言學習、教學、評量共同參考架構」（Common European Framework of Reference for Languages: Learning, Teaching, Assessment，簡稱 CEFR⁵），評量結果可提供國內高中、大學院校作為學習成果檢定、入學甄選、學分抵免等參考依據，通過標準之設定亦與國際語言能力分級架構接軌，方便使用者解讀。

貳、研發過程

研發小組成立後，首先針對國內第二外語高中/大學在校學習人口、教學現況以及相關檢定測驗進行資料蒐集與需求分析，並參加高中第二外語工作坊，參考高中及大學教師意見，訂出測驗研發的方向。民國九十七年秋，研發小組完成第一階段調查報告後，著手規劃 SFLPT 測驗建構、能力說明、題型設計、規格以及寫題、錄音人員儲備等工作。隔（九十八）年春完成日、法、德、西四個語種測驗雛型，是夏邀請專家審閱，並進行小型預試以及學生與教師意見調查，以檢視測驗內容是否適切。同年九月完成該階段研究報告，並依研究結果修訂測驗雛型。九十八年十二月至九十九年五月完成大學一、二年級歐日語主/選修生及高中選修生大規模採樣，以確認各級通過標準是否恰當，測驗結果能否反映課堂教學進度與內容，符合高中及大學使用者需求。

自本章節起，謹針對 SFLPT 西語測驗報告各階段研究成果。

一、資料蒐集與需求分析

（一）西語在校學習人口

西語教學在台灣有相當長的歷史，自民國五十一年淡江文理學院（淡江大學前身）首設「西班牙語文組」起，迄今近五十年。目前國內設有獨立西語文教學系所的大學校院共有四所，設有西語組之歐洲語言學系有一所，設有西語選修課程者則有近

⁵ 歐洲理事會（Council of Europe）於 1996 年公布歐洲語言學習、教學、評量共同參考架構，作為歐盟各國制定語言教學、教材及測驗方針的參考基準。CEFR 語言能力由入門至精通分為六級- A1、A2、B1、B2、C1 及 C2。台灣教育部為推動英語學習，自 2005 年起採用 CEFR，提供機關學校及民眾作為語言能力及測驗需求之參考運用。CEFR 能力等級敘述詳參歐洲理事會網站 <http://www.coe.int>。

八十所。根據教育部大學及技職校院課程網⁶統計資料顯示，九十八學年度西語主修學生約 2,600 人，選修學生約 9,000 人。

西語教學在國內中等教育起步較晚，民國八十三年部分高中開設實驗性質的西語課程，但直至民國八十八年教育部頒布「推動高級中學第二外語教育五年計畫」後，學習人口才明顯提升。依中教司公布之統計資料，九十八學年度國內共有 50 所高中開設西語選修課程，學習人數 1,414 人，相較八十八學年度僅 6 所高中開設 7 班，200 名學生修讀，高中西語修習人口十年中成長七倍以上。

綜合以上統計，研發小組推估目前國內高中暨大學校院西語學習人口約 13,000 人，詳參下表。

表一、國內西語學習人口預估

類別	高中	大學主修	大學選修	合計
人數*	1,400	2,600	9,000	13,000

*以百為單位，四捨五入

(二) 國內西語教學現況

依據九九課綱之規定，高中第二外語學科為一學年二至八學分之必選修課程，目前普遍開設於高一、高二階段，一學年二至四學分，每週上課 1 至 2 小時，授課內容以引發學生對西語的興趣以及欣賞西語國家文化為主，因此學習一年者，西語能力仍相當有限，多數未達 CEFR A1 級。預修 (AP) 專班課程則不同，其目標為「與大學教育接軌」，因此授課內容比照大學課程，選修的高中生必須先完成前述四個學分的第二外語課程或經「高級中學學生預修大學第二外語課程委員會」審查認定確實具有第二外語基礎能力。AP 專班學生每週至少上課 4 小時，結業時西語程度可達 CEFR A1~A2 級。

大學方面，西語主修系所普遍於大一、大二階段完成一般語言課程，每週平均上課 6 至 16 小時。課程內容大致可分為文法、會話、聽力、讀本、作文、西語國家文化六大類，特別偏重文法與會話。學習進度上，主修一年應可達 CEFR A1~A2 級，主修兩年應可達 CEFR A2~B1 級，惟實際達成比例尚須視各校系課程進度與教材使用情況而定。選修方面以初階課程為主，教學上較著重會話，每週平均上課 2 至 4 小時。學習進度上，選修一年應可達 CEFR A1 級，兩年應可達 CEFR A1~A2 級。

⁶ 大學校院課程資源網：<http://ucourse.tvc.ntnu.edu.tw/>，
技職校院課程資源網：<http://course.tvc.ntnu.edu.tw/>。

(三) 國內現有西語測驗調查

目前國內西語測驗大致可分為國人自行研發辦理及國外研發國內代辦兩大類。前者以財團法人語言訓練測驗中心 (LTTC) 所主辦的外語能力測驗 (FLPT) 為代表，後者以文藻外語學院及歐美亞語文中心所代辦的西語鑑定文憑 (Diplomas de Español como Lengua Extranjera, DELE) 為代表。以下就各測驗的特色與內容分段簡述。

FLPT-Spanish 為 LTTC 民國六十五年接受教育部委託所研發開辦的西語測驗，在國內施測歷史悠久，目前有 400 多所公民營機構採認⁷。測驗對象以在職人士及大專校院學生為主。成績使用上，機構方面主要作為人才甄選、陞遷外派的語言能力參考依據；學校方面則主要作為畢業門檻或國際交換生語言能力證明。FLPT-Spanish 為常模參照測驗⁸，評量能力範圍相當於 CEFR A2~C1。測驗項目包含聽力、用法、字彙閱讀與口說測驗四項。FLPT 系列測驗包含英、日、法、德、西五個語種，筆試、口試可分別報考，每月施測，測驗費相對較低。

DELE 為西班牙塞萬提斯學院 IC (Instituto Cervantes) 所研發之西語測驗，測驗對象為一般大眾，成績使用上多作為學習成果檢測或國外學校申請。DELE 為效標參照之分級測驗，分六級 (A1、A2、B1、B2、C1⁹及 C2)，其中 DELE A1、DELE A2 及 DELE C1 包含閱讀、寫作、聽力及口說四項，皆必考；DELE B1、DELE B2 及 DELE C2 除四項必考外，另考文法與字彙共五項。DELE 每年施測二至三次，不可同時報考多個級數。

各項西語測驗綜合整理如表二。

⁷ 如教育部公費留考、台大教育學程、外交部、衛生署、司法院公證人遴選、台電、中華電信、台灣中油及數十家銀行等。FLPT 亦為考試院公務人員保訓會指定之各級公務機關、學校選送公務人員出國進修必備之語言能力證明。

⁸ 依分數詮釋方式，測驗可分成常模參照及效標參照兩種。常模參照測驗在解釋個別考試成績時，所參照的對象是「以該樣本團體的平均數為標準，依受試者在團體中所占的相對位置來解釋個別評量結果」，其目的主要在區分受試者彼此間的成就水準高低，以作為教育決策之用。效標參照測驗參考的對象則是測驗編製者「以事先設定好的效標為依據，依受試者是否達到這項標準 (精熟或非精熟)，來解釋個別評量結果」，其目的主要在了解受試者對其所定義的效標是否已達精熟程度，作為教學改進及學習的參考。

⁹ DELE C1 於九十九年十一月首辦。

表二、國內現有西語測驗

主辦單位	LTTC	IC
測驗名稱	FLPT	DELE
測驗項目	筆試（聽力、用法、字彙與閱讀）、口試 四項：口、筆試可分別報考	聽力、閱讀、寫作、口試、文法與字彙 四/五項：必考
CEFR 級數	A2~C1 一試檢測多級	A1~C2 一試檢測一級
測驗時間	筆試+口試約 2.5 小時	依級數自 1.5 小時至 4 小時不等
實施日期	每月一次	每年二至三次
測驗費用	筆試 1,000 元 口試 1,000 元 筆試加口試 1,750 元	DELE A1 2,215 元 DELE A2 2,500 元 DELE B1 2,910 元 DELE B2 3,690 元 DELE C1 4,150 元 DELE C2 4,430 元 ¹⁰

（四）測驗研發方向

綜觀以上資料，目前國內西語在校學習人口以初階學習者，亦即相當於 CEFR A1、A2 程度者，占較大比例。此階段學習者包含來自高中選修與預修專班的學生，以及大學校院西語主修與選修一、二年級的學生。檢測需求以學習成果檢定、入學甄試及學分抵免等為主。國內西語測驗中，可供檢測此階段語言能力者有 FLPT-Spanish 及 DELE A1/A2。惟前者測驗評量的能力範圍較廣（從基礎到精熟），考試時間長且題數多，對初學者而言挑戰難度相當高，受試時容易產生挫折感。後者，將 A1、A2 兩級分開，考試時間短及題數少，對初學者身心上的負擔較低。然其施測次數較少，且兩級不能同時報考，如第一次未過，須再等待至少半年，才能再報考，經費與時效上必須考量。因此研發小組在開發新測驗時，擬訂了以下重點方向：

1. 測驗設計應參考教育部頒布之九九課綱及 CEFR 語言能力參考指標，以達成符合國內教育制度以及與國際接軌的雙重目標；
2. 測驗內容應反映本國第二外語初學者的學習背景與生活經驗；
3. 測驗結果應符合高中及大學使用者需求，有助課程銜接；

¹⁰ 資料來源為 2010 年 DELE 網站 <http://diplomas.cervantes.es/index.jsp>。

4. 先期設計以接收性技能，即聽力、閱讀及字彙用法¹¹三項測驗為目標。日後，待第二外語課程在高中教育發展穩定後，再評估增加口說與寫作測驗；
5. 命題範圍含括 A1、A2 兩個級數，一次檢定，試程一小時，以提升測驗的效益及便利性；
6. 測驗價格應考量家長負擔，以服務各社群考生為目標。

二、測驗建構與規格

民國九十七年秋，研發小組開始第二階段研發，依前述重點方向設計新測驗。測驗定名為「第二外語能力測驗（基礎級）」，英文全名「Second Foreign Language Proficiency Test—Basic」，簡稱 SFLPT-Basic。測驗對象為本國第二外語初學者，檢測程度相當 CEFR 語言能力分級，基礎級 A1~A2，其綜合能力說明如下表。

表三、SFLPT-Basic 綜合能力說明

等級	能力說明
A2	能理解並使用日常生活中與切身相關的句子和用語（例如個人與家庭的基本資訊、週遭環境、個人經歷、購物及工作等相關資訊）。對於熟悉及例行的事務，可以簡單、直接的方式表達。
A1	能理解並使用日常生活中熟悉且非常簡易的字詞和用語（例如個人、住所、親友及物品等相關資訊）。

命題範圍與原則主要依據教育部「普通高級中學選修科目第二外國語課程綱要」，歐洲語言共同參考架構 A1、A2 能力指標（詳參附錄 A-1、A-2），並參考國內現行歐日語教材製作而成。字彙量在 1,500~2,000 字。文法結構範圍包含如動詞、名詞、冠詞、形容詞、副詞、介系詞、連接詞、時態、常用片語、常用句型等基本項目。命題內容主題共十六類，表列如下：

個人資料	方向位置	健康
家庭生活	運動休閒	氣候
校園生活	節慶習俗	交通
工作職業	資訊科技	自然（動、植物）
衣著外觀	購物	
數字（價格、時間、日期等）	餐飲	

¹¹ 語言測驗目標為評量語言能力，包括組織能力（organizational competence）及語用能力（pragmatic competence），其中傳統測驗所測的文法與詞彙亦不能遺漏。（Lyle F. Bachman, 1996）。另按大學入學考試中心「九十四學年度第二外語日語考科試題研發計畫」（2006），對於基礎測驗應評量之語言能力，高中/大學教師與學生皆認為語彙、文法、聽力與閱讀為最重要的前四項能力。

測驗用途為學習成果檢定、入學甄試及抵免學分等之參考。檢測項目為筆試三項，聽力、字彙與用法及閱讀測驗，皆為三選一之選擇題¹²，測驗總長約 60 分鐘。各分項測驗題型及題數分配如表四。

表四、SFLPT-Basic 題型分配表

測驗項目	題型	題數	時間	作答方式
聽力	單句回應	10 題	約 20 分鐘	選擇題，三選一
	對話聽解	10 題		
	短文聽解	10 題		
字彙與用法	單句填空	30 題	20 分鐘	同上
	段落填空	10 題		
閱讀	閱讀理解	20 題	20 分鐘	同上

計分方式採電腦閱卷，各分項測驗分數範圍為 0~40 分，答錯或未答者，不計分亦不倒扣。三項總和 120 分，設 A1（答對率 0.5）與 A2（答對率 0.8）兩個通過標準。測驗總分達 60（含）分且單項成績不低於 13 分（猜答率 0.33）者，授予 A1 通過證書；測驗總分達 96（含）分者，授予 A2 通過證書。

（一）聽力測驗

依據教育部「普通高級中學選修科目第二外國語課程綱要」（以下簡稱「高二外課綱」）所設定之第二外語核心能力，學習者在完成一至三學年相關課程後，聽力部分應達成聽辨基本單詞、片語及簡單句子的能力，辨識不同語調所表達的句類與說話者情緒、態度的能力，以及聽懂日常生活用語、對話與簡單敘事的能力。研發小組以此為主臚定義 SFLPT 聽力測驗能力為「能聽懂日常生活中常用的簡易句子、對話及短文」，各部分測量標的如下表。

¹² 選擇題優點為涵蓋範圍廣，內容取樣較有代表性，評分方式也較容易且客觀（余民寧，2004）。考量初學者學習時間尚短，各項能力發展有限，故 SFLPT 採用三選一之選擇題，並在選項字數長度上加以限制，以期減緩初學者閱讀試題與選項時可能產生的心理負擔。

表五、聽力測驗各題型測量標的

測驗題型	測量標的
第一部分：單句回應	評量考生能否理解日常生活中的淺易問句或直述句，並根據說話者的內容或語氣，選擇適當的回應。
第二部分：對話聽解	評量考生能否理解日常生活中的簡易對話，並從中擷取其主旨、大意以及重要細部資訊。
第三部分：短文聽解	評量考生能否理解日常生活中的簡易短文或獨白，並從中擷取其主旨、大意以及重要細部資訊。

聽力測驗題目由 CD 播放機播出，男女聲搭配唸出，錄音話速採常速稍慢，以不影響語言自然性及清晰度為原則。

第一部分單句回應，每題只播出一遍，選項為聆聽式，不印在試卷上，考生聽完選項後，有 6 秒作答時間，試題樣例如下。

- (聽) ¿Qué vas a hacer?
- (聽) A. Leer el periódico
B. En la mesa
C. Un poco de pan
(正確答案：A)

第二、三部分對話及短文聽解，每題各有一段對話/短文及一個問題，對話/短文播放一次，問題則於對話/短文前後各播一次¹³，選項為閱讀式，考生聽完題目後，有 15 秒作答時間，試題樣例如下。

例 1. 對話聽解

- (聽) (Mujer) ¿Por qué viaja en tren?
(Hombre) ¿Cómo viajas a Kaohsiung, en tren o en avión?
(Mujer) Normalmente, en tren, porque el avión es más caro.
(Mujer) ¿Por qué viaja en tren?
- (看) A. Porque es más rápido.
B. Porque es más barato.
C. Porque es más cómodo.
(正確答案：B)

¹³ 聽力測驗第二、三部分原設計為題目僅於對話及短文後播放一次，小型預試後更改為於對話及短文前後各播放一次，理由詳見貳之三，小型預試章節。

例 2. 短文聽解

- (聽) (Mujer) ¿Qué hizo ayer Juan?
(Hombre) Juan siempre desayuna mucho. Pero ayer se levantó muy tarde; por eso, no tuvo tiempo para desayunar lo de siempre: tostadas, café con leche y fruta. Tomó nada más que un café solo.
(Mujer) ¿Qué hizo ayer Juan?
- (看) A. Se levantó temprano.
B. Tomó tostadas y fruta.
C. Desayunó sólo un café.
(正確答案：C)

(二) 字彙與用法測驗

研發小組依據 CEFR A1~A2、「高二外課綱」核心能力說明以及歐日語教材內容分析結果定義 SFLPT 字彙與用法測驗能力綜合說明為「具備基本文法及字彙知識，能理解大部分切身相關領域的句子及常用詞，從事淺易的聽、讀活動」，各部分評量標的如下表。

表六、字彙與用法測驗各題型測量標的

測驗題型	測量標的
第一部分：單句填空	評量考生是否具備基本的文法及字彙應用能力。
第二部分：段落填空	評量考生是否能利用上下文、文法結構及篇章組織推測字詞意義、理解文章脈絡以及前後句的邏輯關係。

字彙與用法測驗第一部分單句填空為單項式試題，每題有一個空格，試題樣例如下。

Hay _____ perros en el parque.

- A. los
B. unas
C. unos

(正確答案：C)

第二部分段落填空為題組式試題，包含兩篇文章，每篇有五個空格。兩部分測量標的皆含文法及字彙兩種，試題樣例如下。

Querida Rosa:

Hola, ¡qué tal! Hace mucho tiempo que no (1) hemos visto. Quiero verte y contarte muchas (2). También quiero (3) algo de ti.

Bueno, ¿Quieres (4) a mi casa nueva este fin de semana? Ahora tomo el sol y como marisco todos los días (5) vivo muy cerca del mar. Así que, por favor, llámame para decirme si te va bien en ese momento. ¡Me alegraría muchísimo verte!

Muchos besos

Julia

1. A. se
B. os
C. nos

2. A. casas
B. cosas
C. camas

3. A. saber
B. entender
C. mirar

4. A. hacer
B. ver
C. venir

5. A. pero
B. porque
C. aunque

(正確答案： 1=C，2=B，3=A，
4=C，5=B)

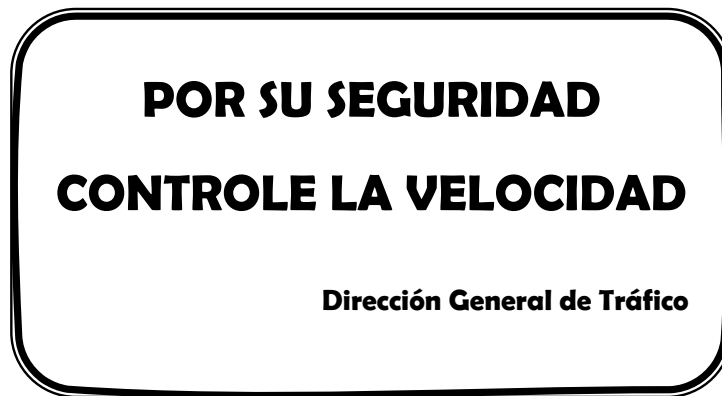
(三) 閱讀測驗

依據「高二外課綱」所設定之第二外語核心能力，學習者在完成一至三學年相關課程後，閱讀能力部分應達成閱讀簡單的句子、標示、賀卡、表格、書信與短文等之能力，以及用第二外語閱讀網路上簡單資訊的能力。研發小組以此為圭臬定義 SFLPT 閱讀測驗能力說明為「評量考生能否理解日常生活中常見之資訊，例如告示、表格、書信及短文等，並從中擷取其主旨、大意及重要細部資訊。」

閱讀測驗為題組式試題，包含數篇不同文體的文章，每篇有一至三個問題。閱讀文章體裁包括公告、指標、便條、廣告、簡易操作說明、信件、表單（價目表、時刻表、節目單、菜單等）、敘事文以及故事等。文章試題樣例如下。

例 1.

Lea este cartel y responda a la pregunta.



1. ¿Dónde es más probable ver este cartel?
 - A. En una carretera
 - B. En un restaurante
 - C. En una panadería(正確答案：A)

例 2.

Lea este texto y responda a las preguntas.

iHola, Pedro!
Lo siento, pero el domingo no puedo ir contigo al partido de fútbol.
Mi hermano mayor ha organizado una cena para presentarnos a su novia. A mí no me interesa la fiesta, pero mis padres dicen que tengo que preparar la comida. Si quieres, podemos quedar el sábado para ir al cine.
Espero tu pronta respuesta,

Un beso.

María

1. ¿Por qué María no puede ir al partido de fútbol?
 - A. Porque no le gusta el fútbol.
 - B. Porque debe preparar la comida.
 - C. Porque no quiere ir al cine.

2. ¿Qué quiere María?
 - A. Salir con Pedro el sábado.
 - B. Invitar a Pedro a la cena.
 - C. Jugar al fútbol el domingo.

(正確答案 : 1=B , 2=A)

例 3.

Lea este texto y responda a las preguntas.

Madrid es la capital de España. Está en el centro de España. Tiene muchos habitantes. Es una ciudad moderna y dinámica. Los inviernos son fríos y, a veces, nieva. En cambio, hace mucho calor en verano y la temperatura puede llegar a 35 grados. Madrid es famosa por el arte y la cultura. Hay muchos palacios bonitos, museos importantes y grandes teatros en el centro. Los turistas extranjeros deben visitar el Museo del Prado. Es un museo muy grande e interesante. Además, Madrid tiene muchos parques y jardines. Los ciudadanos suelen pasear o tomar el sol allí los fines de semana.

1. ¿Cuál es la idea principal de este texto?
 - A. Presentación de Madrid
 - B. Actividades de invierno
 - C. El Museo del Prado

2. ¿Cómo es el tiempo de Madrid?
 - A. Hace mucho frío todo el año.
 - B. Hace bastante calor en verano.
 - C. En verano a veces nieva.

3. ¿Qué lugar deben visitar los extranjeros?
 - A. El Parque Nacional
 - B. Los palacios antiguos
 - C. El Museo del Prado

(正確答案：1=A，2=B，3=C)

三、小型預試

第二階段測驗建構與規格開發完成後，經外部專家學者審閱通過。研發小組與命題人員隨即著手寫題及組卷等工作。離型試卷於民國九十八年六月製作完成，並經兩位以上母語人士及大學教授審核修訂。同年七、八月間進行小型預試¹⁴及問卷調查，以便對離型試卷的適切性，如測驗說明、施測方式、測驗內容及試題難度等，做初步的檢視，並蒐集對象考生及授課教師的意見。

SFLPT 西語小型預試採樣人數 10 名，為大學及高中選修一、二年級學生。其中西語學習時數達 72 小時者 2 名，學習時數達 144 小時者 4 名，學習時數 288 小時者 4 名。測驗結果 6 名達 A2，2 名達 A1，餘未達 A1，通過比例與其學習時數¹⁵結果大致相符。

¹⁴ 小型預試除可檢視測驗建構、規格及試題難度是否適當之外，亦可觀察施測流程、學生作答情形及試題說明是否清楚易懂，評分標準是否可行等 (J. C. Alderson et al., 1995)。

¹⁵ 依據高中第二外語學科網站資料 (http://www.2ndflcenter.tw/teach_detail.asp?teachid=2)，學習 85-170 小時約可達 CEFR A1 程度，170-340 小時約可達 A2。

綜合小型預試實地觀察、成績表現以及學生/教師問卷調查結果，SFLPT 試題說明、試題題數與作答時間等適切，測驗結果應可反映考生西語能力，惟少數教師及部分考生希望聽力測驗試題可播放兩次。經數次討論，研發小組決議將聽力測驗第二、三部分，即對話與短文聽解的問題改於本文前、後各播放一次，以利考生掌握聽解重點，其他項測驗暫維持原測驗建構與測驗規格，且題目無需增減。離型試卷於九十八年十月完成微調，研發小組繼而進行大型預試準備。

參、研究問題

大型預試旨在蒐集更多主、客觀的量化指標，以確定 SFLPT 的測驗建構適合目標考生及使用者需求。依此為本，研發小組提出以下研究問題：

- 一、SFLPT 測驗建構是否適合國內第二外語初學者？如否，何處須修正？
- 二、SFLPT 測驗預設的 A1、A2 通過標準是否恰當？如否，如何調整？
- 三、SFLPT 測驗結果能否反映考生實際學習狀況及課堂教學進度？
- 四、SFLPT 受測考生及其教師對測驗流程與內容的看法與建議為何？

肆、研究方法

第三階段大型預試 SFLPT 西語測驗共邀集國內 21 所高中及大學院校（以下簡稱大學）合計 950 名高中生及大學一、二年級主、選修生（以下簡稱主修一、主修二、選修一、選修二）參與，其中高中 13 校，大學 8 校。預試考生依學制及年級分成五個子群體，各組定義如表七。

表七、子群體定義及樣本數

組別	教育背景	校數	人數	佔全體考生%
第一組	主修一	5	230	24%
第二組	主修二	5	270	28%
第三組	選修一	5	200	21%
第四組	選修二	4	200	21%
第五組	高中生	13	50	5%
合計		21*	950	100%

*扣除同一所大學重複計次部分。

採樣期間為民國九十八年十二月至九十九年五月，為期半年。其中，大二主修及選修生多於第一學期期中考後採樣，大一主修及選修生則於第二學期期中考前後採

樣，採到班施測。高中生則因學習進度及校數多而分散，故集中於第二學期期末，於南、北兩個考區施測，一次採樣完畢。

本次採樣使用兩份平行試卷¹⁶，施測順序為聽力測驗、字彙與用法測驗、閱讀測驗及問卷調查，中間不休息，全程約 1.5 小時。為交叉驗證，研發小組亦邀請 14 名授課教師填寫問卷。學生及授課教師問卷內容包括測驗內容、施測品質、難易度、適切性、學習背景、教學狀況及自我評量等，詳參附錄 C、D。此外，研發小組人員亦於測驗進行中實地觀察考生表現，記錄作答情形及試場環境等，作為日後數據解讀時佐證之資料。施測比照本中心正式測驗標準化作業流程。

伍、研究結果

本次採樣西語考生出席率超過八成，實際出席學生 825 名，刪除無效樣本（如未全程受測者）後，取得有效樣本 804 筆，各群組有效樣本數如下表。其中，高中生組參與率較低，僅 33 名，以 AP 專班學生為主，一般選修生僅二人參試，不具代表性，故以下有關高中組的各項數據分析僅供參考。

表八、西語各群組有效樣本數

組別	教育背景	人數	佔全體考生%
第一組	主修一	183	24%
第二組	主修二	259	29%
第三組	選修一	171	22%
第四組	選修二	158	21%
第五組	高中生	33	4%
合計		804	100%

804 份有效試卷經電腦閱卷後，以 SPSS 分析考生原始作答資料。分析時，所有的差異顯著考驗均以 $\alpha=0.05$ 作為準則。兩份平行試卷等化後將考生之原始作答轉換成標準分數—SFLPT 量尺，每分項成績 0~40 分，總分 0~120 分，俾利後續各群組的交叉比較分析。問卷選擇題部分採電腦閱卷；手寫填答部分，則以人工方式輸入整理分析。

一、考生成績表現分析

（一）整體表現

全體考生三項測驗平均成績，由高而低，依序為閱讀 30.05 分，字彙與用法 29.83 分，聽力 28.00 分。考生在三項測驗表現個別差異大，以閱讀的能力值分布最廣，其次

¹⁶ 平行試卷是指兩份在內容、形式、題數、難度、指導語說明、測驗時間等方面皆相當的試卷。兩卷用來測試同一批考生的結果，其平均答對率及標準差皆應相同（J. C. Alderson et al., 1995）

依序為聽力及字彙與用法，且後兩項成績略有「兩極化現象¹⁷」。三項試卷鑑別度（Biserial）分別為 0.60、0.65、0.64，整卷信度（Alpha 值）0.944，標準誤在±0.62 分以內。整體表現摘要統計詳參表九。

表九、西語全體考生成績摘要統計

項目	聽力	字彙與用法	閱讀	總分
總人數	804	804	804	804
平均成績	28.00	29.83	30.05	87.89
標準差	7.32	7.25	7.59	20.41
偏態	-0.159	-0.637	-0.648	-0.412
峰度	-0.781	-0.580	-0.315	-0.768
範圍	32	29	34	86
最低得分	8	11	6	33
最高得分	40	40	40	119
標準誤	0.25	0.25	0.26	0.62
試題鑑別度 ¹⁸	0.60	0.65	0.64	-
Alpha 值	0.846	0.895	0.795	0.944

三項測驗相關係數¹⁹請參見下表，字彙與用法測驗與聽、讀兩項技能間的相關性係數較高，分別為 0.814 及 0.779；聽、讀測驗之間的相關係數則較低為 0.749，此顯示字彙與文法知識確為發展聽讀技能時必要的基礎。

表十、西語三項測驗相關係數

相關係數	聽力	字彙與用法	閱讀
聽力	1.000		
字彙與用法	0.814	1.000	
閱讀	0.749	0.779	1.000

三項測驗成績分布表顯示各組距考生表現以閱讀為佳，其次依序為字彙與用法及聽力。單項成績達 20 分（答對率 0.5）以上者，閱讀最高達 90%，其餘兩項亦有 88%。單項成績達 32 分（答對率 0.8）以上者，亦以閱讀為首佔 52%，其次依序為字彙與用法 48%，聽力 37%，但三項成績表現差異大，聽力明顯落後其它兩項能力的發展。詳參表十一及圖一。

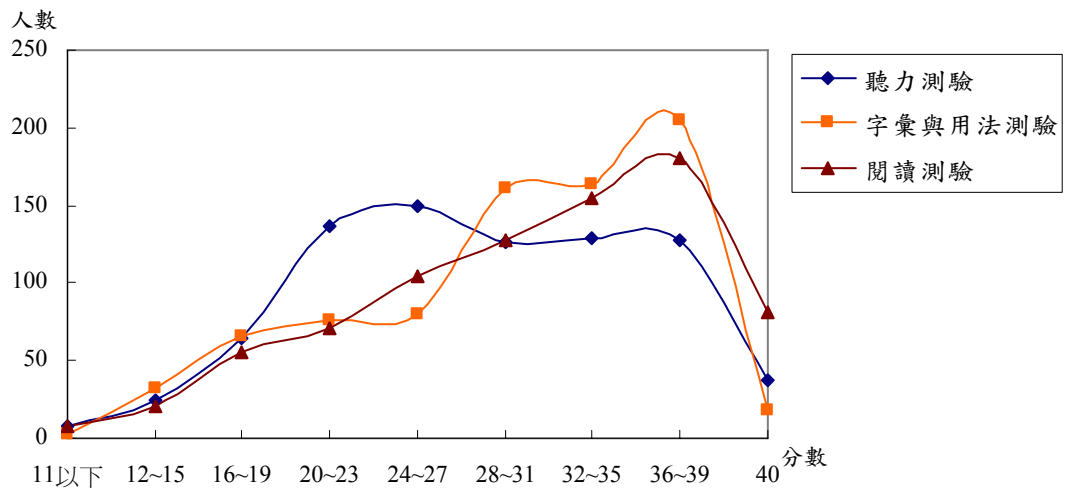
¹⁷ 如圖一顯示，聽力測驗分數雙峰大致落在 24~27 及 36~39 兩個組距；字彙與用法測驗分數雙峰大致落在 28~31 及 36~39 兩個組距。

¹⁸ 鑑別度（Biserial）數值愈高，表示試題愈具鑑別度，試題品質愈好。一般國際測驗試題品質優良鑑別度為 0.5 以上。

¹⁹ 相關係數介於 1 與 -1 之間，相關係數絕對值愈大，則相關性越高。

表十一、西語三項測驗成績分布表

分數範圍	聽力測驗			字彙與用法測驗			閱讀測驗		
	人數	累計	累計%	人數	累計	累計%	人數	累計	累計%
40	38	38	5%	18	18	2%	81	81	10%
36~39	128	166	21%	205	223	28%	180	261	33%
32~35	129	295	37%	164	387	48%	155	416	52%
28~31	126	421	52%	161	548	68%	128	544	68%
24~27	150	571	71%	80	628	78%	105	649	81%
20~23	136	707	88%	76	704	88%	71	720	90%
16~19	65	772	96%	66	770	96%	55	775	96%
12~15	24	796	99%	32	802	100%	21	796	99%
11 以下	8	804	100%	2	804	100%	8	804	100%



圖一、西語三項測驗成績分布圖

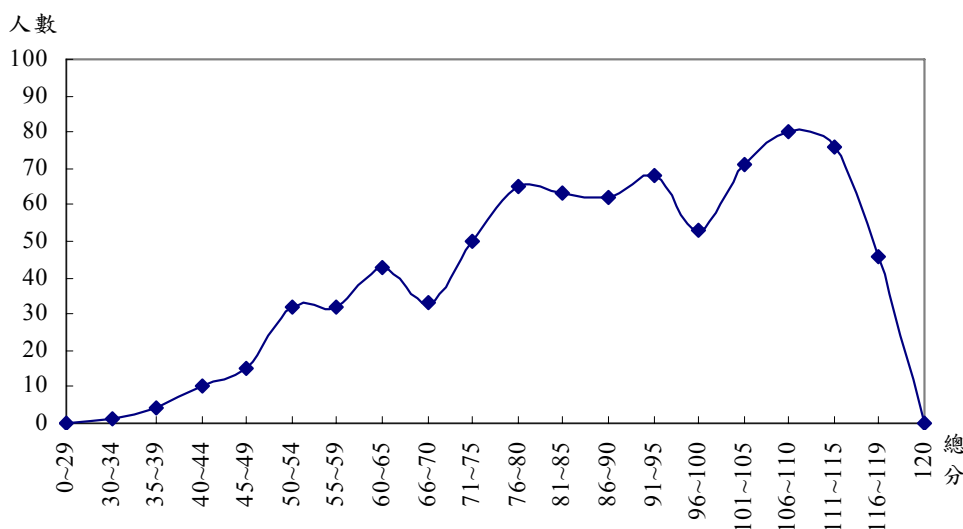
總分分布表顯示達 SFLPT A1 通過標準，即總分達 60 分且單項成績不低於 13 分者，共計 709 位，佔全體考生 88%，其中達 A2 通過標準，即總分達 96 分者，計有 326 位，佔全體考生 41%。詳參表十二。

表十二、西語全體考生總分分布表

分數範圍	人數	累計	累計%	範圍	人數	累計	累計%
120	0	0	0%	71~75	50	634	79%
116~119	46	46	6%	66~70	33	667	83%
111~115	76	122	15%	60~65	43	710*	88%
106~110	80	202	25%	55~59	32	742	92%
101~105	71	273	34%	50~54	32	774	96%
96~100	53	326	41%	45~49	15	789	98%
91~95	68	394	49%	40~44	10	799	99%
86~90	62	456	57%	35~39	4	803	100%
81~85	63	519	65%	30~34	1	804	100%
76~80	65	584	73%	29 以下	0	804	100%

*1位考生單科成績未滿13分，因此通過人數為709人。

觀察西語全體考生總分分布圖，曲線主要呈現三個峰頂及兩個峰谷，大致可區分出三個總分區塊（未通過、通過 A1 及通過 A2），且峰谷落點與 SFLPT 預設之 A1、A2 通過標準設定大致相符。（圖二）



圖二、西語全體考生總分分布圖

(二) 各組成績統計

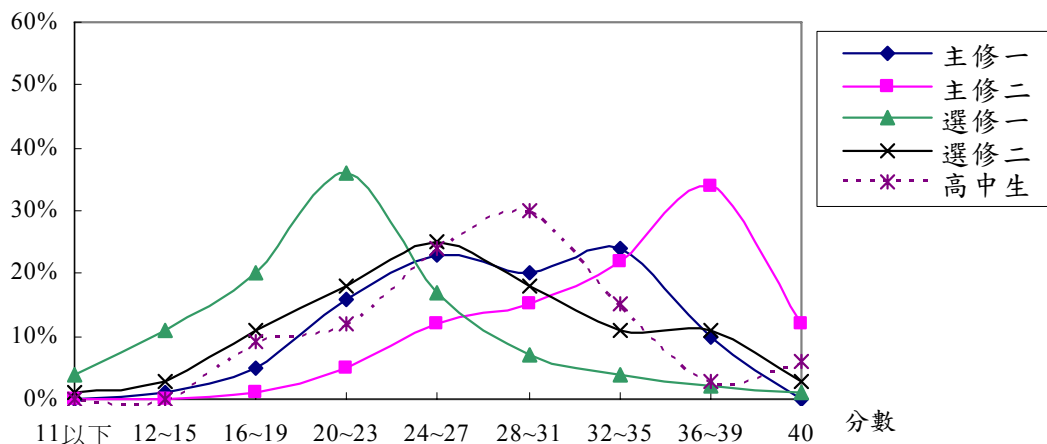
五個子群組中以主修二表現最佳，其次依序為主修一、選修二、高中生及選修一。各群組三項測驗平均成績差距落在 1~4 分之間。其中，主修組以字彙與用法表現最佳，閱讀次之，聽力最弱。選修組則為閱讀表現最佳，字彙與用法次之，聽力最弱。高中生聽力及字彙與用法成績相當，閱讀較弱。詳參表十三及三項測驗各組成績分布圖三~五。

各次組群間之三項測驗成績表現變異數分析 (ANOVA) 顯示各組之間三項測驗以及總分平均成績表現皆達顯著性差異，進一步進行變異數事後分析 (薛費氏法檢定²⁰) 發現大學四個群組間，除主修一及選修二在聽力及閱讀兩項測驗無顯著差異外，餘皆有顯著差異。換言之，大學四個群組在三項測驗的成績表現大致與其修習時數呈正比，而選修二在修習兩年後，其聽力及閱讀表現可與主修一相當。

高中生表現方面，其聽力與大學選修二及主修一未達顯著差異，字彙與用法與選修二未達顯著差異，閱讀與選修一未達顯著差異。除此之外，其三項表現與大學各組表現達顯著差異。由此推斷，西語 AP 專班考生的聽力大致與大學主修一/選修二相當，字彙與用法與選修二相當，閱讀與選修一相當。然因本次高中生參與人數較少，此初步推論有待日後更進一步驗證。詳參附錄 B。

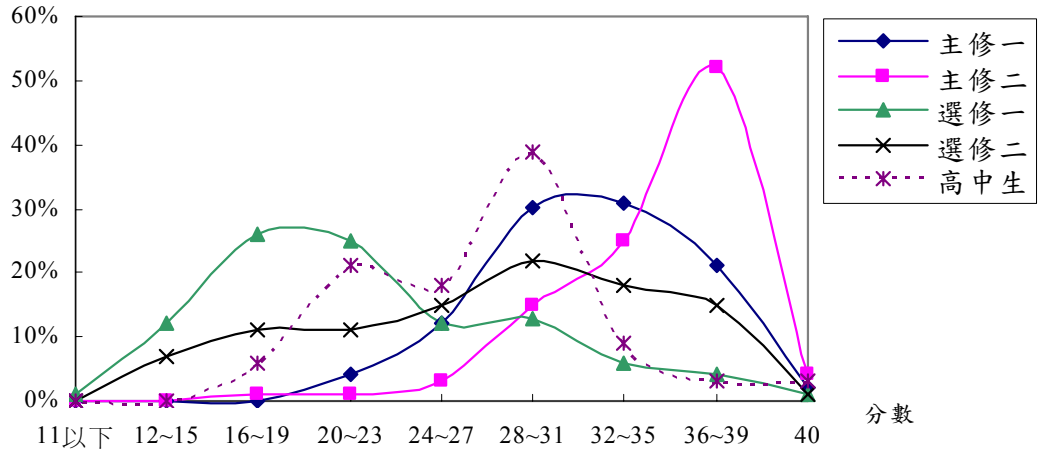
表十三、西語各組考生成績統計表

組別	教育背景	人數	聽力	字彙與用法	閱讀	總分
第一組	主修一	183	28.05	32.11	30.75	90.92
第二組	主修二	259	33.39	34.80	34.37	102.57
第三組	選修一	171	21.28	22.35	23.37	67.00
第四組	選修二	158	26.52	27.72	30.62	84.85
第五組	高中生	33	27.39	27.06	24.24	78.70

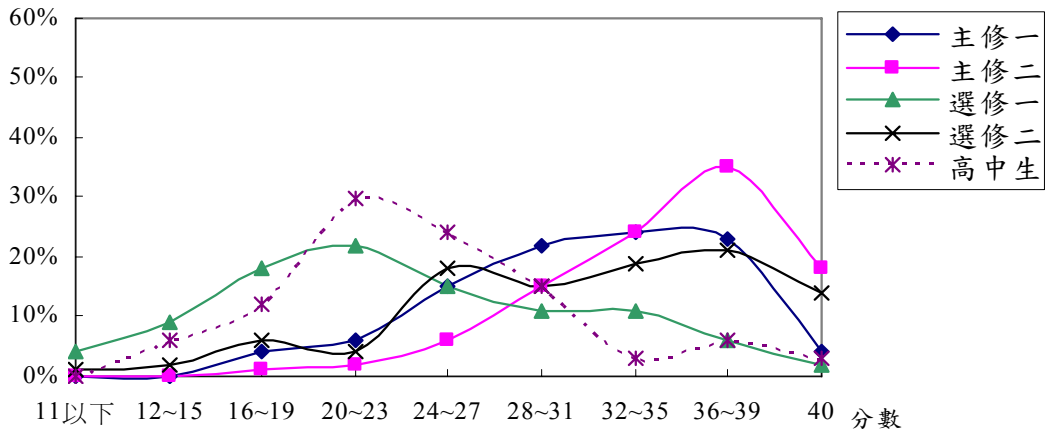


圖三、西語各組考生聽力測驗成績分布圖

²⁰ 薛費氏法適合用於各組人數不同或較複雜組群差異比較 (林清山, 1999)。



圖四、西語各組考生字彙與用法測驗成績分布圖

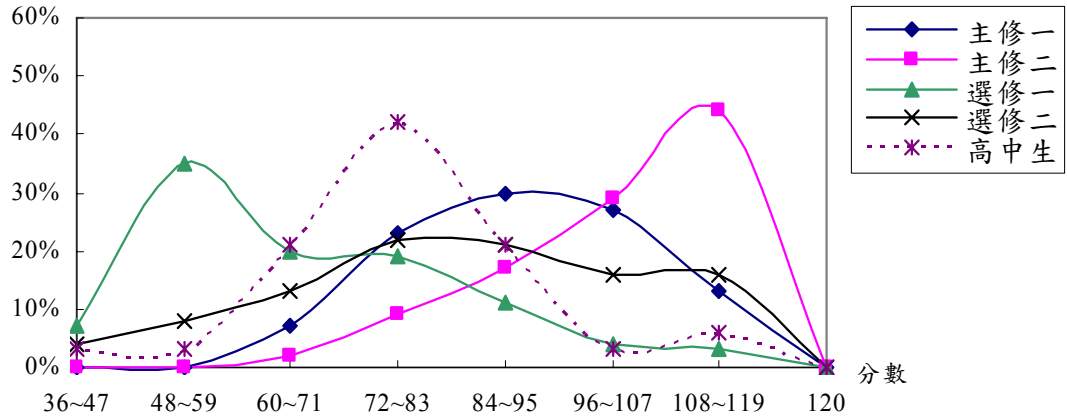


圖五、西語各組考生閱讀測驗成績分布圖

本次採樣整體通過率為 88%，五個子群組中，主修組全數通過檢測，其中主修二 A2 通過率最高，達 72%；其它四組則皆以 A1 通過比例較高，介於 49%~85%間。（表十四~十五、圖六）。

表十四、西語各組考生總分分布表

分數範圍	主修一		主修二		選修一		選修二		高中生	
	人數	累計%	人數	累計%	人數	累計%	人數	累計%	人數	累計%
120	0	0%	0	0%	0	0%	0	0%	0	0%
108~119	24	13%	113	44%	5	3%	25	16%	2	6%
96~107	49	40%	74	72%	7	7%	26	32%	1	9%
84~95	55	70%	44	89%	18	18%	33	53%	7	30%
72~83	42	93%	23	98%	32	36%	35	75%	14	73%
60~71	13	100%	5	100%	35	56%	21	88%	7	94%
48~59	0	100%	0	100%	60	92%	12	96%	1	97%
36~47	0	100%	0	100%	12	99%	6	100%	1	100%
35分以下	0	100%	0	100%	2	100%	0	100%	0	100%



圖六、西語各組考生總分分布圖

表十五、西語各組考生通過率

組別	教育背景	未通過	通過 A1 但未達 A2	通過 A2	通過 A1 但未達 A2%	通過 A2%	合計 通過%
第一組	主修一	0	110	73	60%	40%	100%
第二組	主修二	0	72	187	28%	72%	100%
第三組	選修一	75	84	12	49%	7%	56%
第四組	選修二	18	89	51	56%	32%	88%
第五組	高中生	2	28	3	85%	9%	94%
總計		95	383	326			88%

(三) 性別成績統計

804 名受試生中，男性 189 名，女性 615 名，男女比例為 1:3，變異數分析顯示男女生在三項測驗成績表現上無顯著差異，詳參下表。

表十六、西語男女考生成績比較

性別	人數	人數比例	聽力	字彙與用法	閱讀	總分	A1%	A2%
女	615	76%	28.00	29.82	30.09	87.92	49%	40%
男	189	24%	28.01	29.87	29.93	87.80	43%	42%

二、學生及教師問卷調查結果

本次採樣共集得有效考生問卷 804 份，教師問卷 9 校 14 份及實地觀察報告 24 份。各項問卷及觀察結果說明如下，詳細問卷內容與統計數字請參閱附錄 C、D。

(一) 試題說明/錄音品質

八成以上的考生及 13 名教師認為三項測驗的試題說明清楚。近八成考生及多數教師認為聽力錄音品質良好、話速適中且發音清晰。

(二) 測驗內容與題材

多數考生認為對三項測驗內容與題材熟悉，尤以字彙與用法熟悉度最高達83%，另有二成左右的考生表示對聽力及閱讀測驗的內容與題材不熟悉。教師意見則略有不同，11名教師認為三項測驗的內容與題材對考生而言應熟悉，與其教學內容亦相關。

進一步分析試題發現：以聽力測驗而言，各子群組皆能聽懂「招呼語」、「個人資料」、「時間、地點」等屬日常生活中熟悉且非常簡易的基礎問答，然除主修二外，其它群組對於題目字數較長、資訊量較多及句構較難之題目答對率較低。以字彙與用法測驗而言，此五群組皆具西語基本字彙與文法概念，但仍不甚熟悉西語動詞時態變化、疑問詞搭配及某些常用不規則變化之詞類，此應與西語初學者學習時數有限且課堂外練習較少有關。閱讀測驗結果顯示，考生已能掌握簡單短文或告示之主旨及大意，且於某些日常生活熟悉之主題表現較好，例如：「校園生活」、「家庭生活」及「購物」等。

(三) 題數與作答時間

八成以上的考生及教師認為三項測驗題數適中。此外，近八成考生及教師表示聽力測驗及字彙與用法測驗的作答時間適中。閱讀部分回答時間適中的比例較低（考生68%，教師9名）。根據實地觀察報告及考生成績顯示，九成以上的考生皆在15至20分鐘內完成作答。監試人員報告中記錄考生在聽力測驗第一部分塗答速度平均為6秒/題，與研究小組原先預估相同；第二部分及第三部分塗答速度平均10~15秒，較研發小組原先所預估的15秒/題略短。字彙與用法測驗部分記錄八成以上的考生於15到20分鐘完成40題，平均每題作答時間不到30秒。閱讀部分有八成以上的考生亦可於20分鐘內完成作答。本次測驗時間約60分鐘，88%考生表示精神體力可以負荷，不至於太累。

(四) 試卷難易度

65%的考生認為三項測驗難度適中，20%認為偏易，15%認為偏難。七成以上考生認為字彙與用法最簡單，且與上課內容最接近，閱讀測驗次簡單，聽力最難。此與教師意見及考生實際成績表現吻合。

各部分難易度分布情形，教師與考生之意見相同：大致認為前段最簡單、中段次之、後段最難。比對考生實際作答情形發現一聽力測驗第二部分答對率最低0.62，第一與第三部分則相近（0.75及0.74），此與問卷調查結果不同，其餘問卷意見則與實際答題狀況及研發小組原先設定的組卷規格大致符合（表十七）。

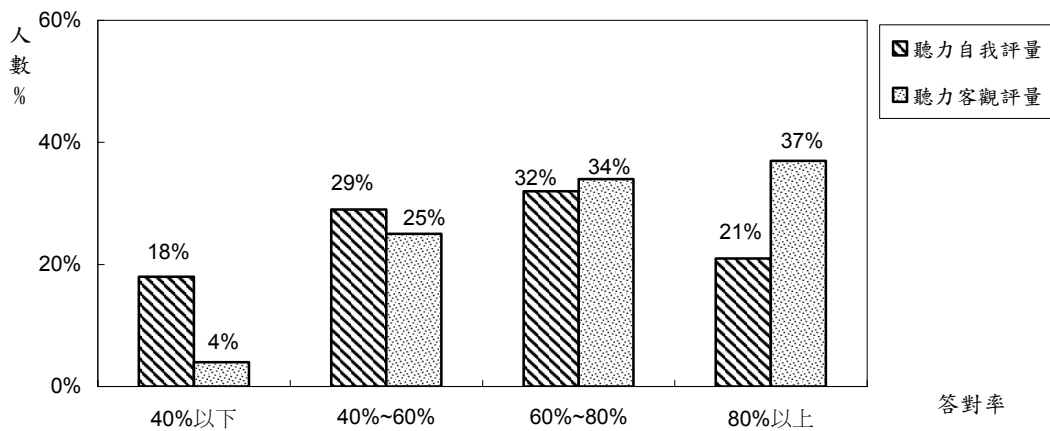
表十七、西語三項測驗各部分難易度分析

	聽力測驗			字彙與用法測驗		閱讀測驗
	單句回應	對話聽解	短文聽解	單句填空	短文填空	閱讀理解
學生問卷	最簡單	---	最困難	最簡單	最困難	---
教師問卷	最簡單	---	最困難	最簡單	最困難	---
答對率	0.75	0.62	0.74	0.75	0.73	0.75

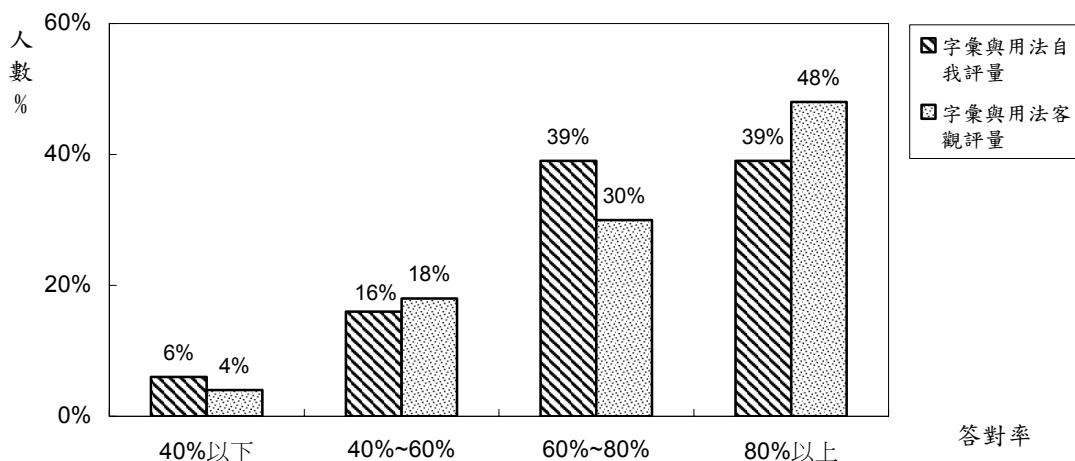
近六成的考生認為本測驗應可測出自己實際的語言能力，兩成無意見，教師則較樂觀，七成以上的教師認為本次三項測驗可測出該班學生的實際語言能力，並認為此測驗最適合學習年數 1~2 年的學生應考，其次為學習 1 年以下及 2~3 年，此結果與 SFLPT 測驗原本預設對象考生相符。

(五) 主觀與客觀評量結果比較

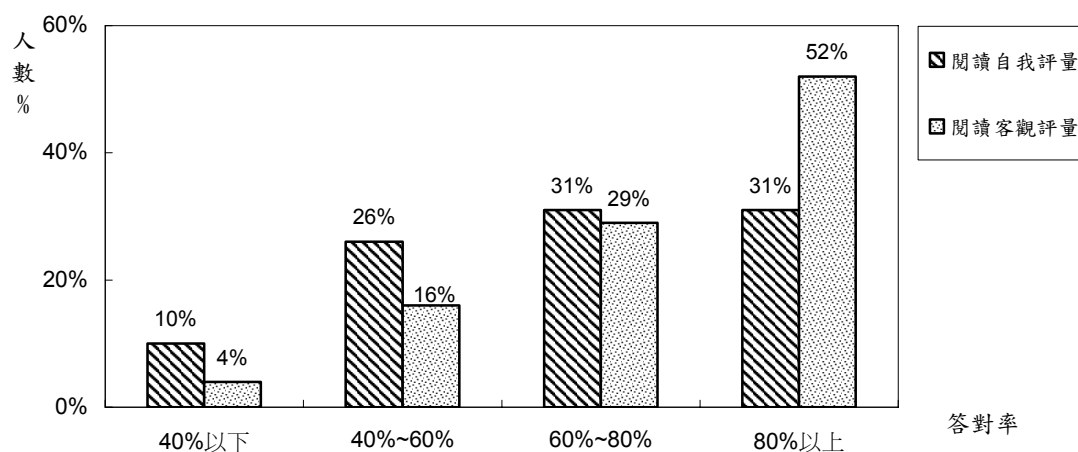
圖七~圖九為考生在三項測驗答對率的自我評估與實際表現比較，三圖顯示考生普遍低估自己的表現，其中字彙與用法測驗於自我評量與客觀評量結果最接近，閱讀測驗差距最大。其中，中高分組（答對率 60%~80%）與實際答題情況最接近，落差在 9% 以內；高分組（答對率 80% 以上）則差距最大，特別是閱讀測驗低估情形最明顯，落差高達 21%。



圖七、西語考生聽力答對率自我評估與客觀評量結果比較



圖八、西語考生字彙與用法答對率自我評估與客觀評量結果比較



圖九、西語考生閱讀答對率自我評估與客觀評量結果比較

相較於學生的自我評估，教師對學生的表現較具信心，其評估亦與考生實際表現較貼近。如下表所示，聽力測驗及字彙與用法測驗方面，多數教師（9~11位）認為其學生的平均答對率應在60%以上，僅少數（3~5位）認為其答對率會落在60%以下；而閱讀測驗則各有半數教師認為其學生答對率在60%以上及以下，稍較考生實際表現為低。

表十八、西語教師三項測驗答對率預估與客觀評量結果比較

項目	測驗	80%以上	60~80%	40~60%	40%以下
教師預估考生表現	聽力	3人	6人	2人	3人
	字彙與用法	5人	6人	1人	2人
	閱讀	3人	4人	5人	2人
考生實際表現	聽力	37%	34%	25%	4%
	字彙與用法	48%	30%	18%	4%
	閱讀	52%	29%	16%	4%

為進一步檢視SFLPT設定的A1、A2標準是否適切反映考生實際的表現以及其課堂學習進度，研發小組特將CEFR架構中有關A1~B1聽力及閱讀能力的敘述²¹製成四點量表，請考生針對各項描述標註同意程度，1表「完全不同意」，2表「傾向不同意」，3表「傾向同意」，4表「完全同意」，以便量化統計分析，詳參附錄C。

統計結果顯示SFLPT測驗結果與考生CEFR能力標註大致吻合，未通過者在各項能力敘述標註的平均值幾乎皆低於3，換言之，此組考生對達成量表中所敘述的能力較缺乏信心，傾向負面表述。A1通過者則A1各項能力敘述幾乎全採正面表述，A2通過者則全呈現正面表述，詳參下表（表十九、二十）。

²¹ 聽力部分有11項敘述，閱讀部分有12項敘述。字彙與用法部分，因CEFR未提供具體可操作的能力敘述，故問卷中未列。

表十九、西語考生 SFLPT 測驗結果與 CEFR 聽解能力敘述標註結果對照表

CEFR 聽力敘述	A1	A1	A1	A2	A2	A2	A2	B1	B1	B1	B1
未通過 SFLPT 者											
通過 SFLPT A1 者	+		+	+							
通過 SFLPT A2 者	+	+	+	+	+	+	+	+	+		+

註：+ 表示該組考生在該項描述的平均值大於/等於 3.0，未標記者，表平均值小於 3。

表二十、西語考生 SFLPT 測驗結果與 CEFR 閱讀理解能力敘述標註結果對照表

CEFR 閱讀敘述	A1	A1	A1	A1	A2	A2	A2	A2	B1	B1	B1	B1
未通過 SFLPT 者												
通過 SFLPT A1 者	+		+	+	+							
通過 SFLPT A2 者	+	+	+	+	+	+	+	+	+	+		

註：+ 表示該組考生在該項描述的平均值大於/等於 3.0，未標記者，表平均值小於 3。

此外，研發小組亦請各班授課教師於考試當日針對每位同學西語能力標記 A1/A2，共集得有效樣本 707 份。統計結果顯示，教師標記與學生實際表現吻合度達 77%，其中未通過部分與考生實際表現吻合度達 82%，A1 部分預估與考生實際表現吻合度達 72%，A2 部分達 81%，詳參表二十一。

表二十一、西語教師預估與學生實際表現

教師預估		實際表現			吻合度
級數	人數	未通過	通過 A1 但未達 A2	通過 A2	
未通過	83	68	17	0	82%
通過 A1	299	38	214	47	72%
通過 A2	325	0	63	262	81%
總計	707	106	294	309	77%

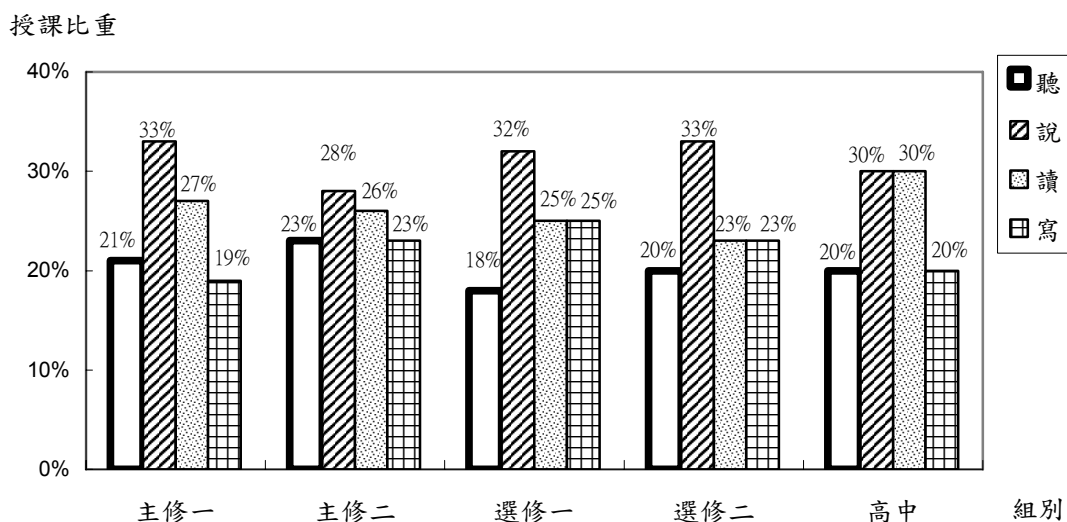
(六) 各校授課情形

根據上課進度調查，預試時各班教學進度從 A1 中期到 B1 中期皆有，摘述如表十二，對照實際成績表現，各組總分及 A1、A2 通過比例皆與其上課進度相符。主修二上課進度為 A2~B1，平均總分 102.57，其通過率以 A2 較高；其他各組上課進度落在 A1~A2，平均總分落於 67~90 之間，通過率則以 A1 較高。各班詳細學習進度與 A1/A2 通過率對照表請參附錄 D。此結果亦與表十九、二十中，A2 通過者標示已具備部分 B1 能力的現象相符。

表二十二、西語各組考生學習進度與實際總分對照

組別	教育背景	施測時教學進度	SFLPT 平均總分	通過 A1 但 未達 A2%	通過 A2%
第一組	主修一	A1~A2	90.92	60%	40%
第二組	主修二	A2~B1	102.57	28%	72%
第三組	選修一	A1	67.00	49%	7%
第四組	選修二	A1~A2	84.85	56%	32%
第五組	高中生	A1~A2	78.70	85%	9%

授課時數方面，各校系年級不等，最少 2 小時/週，最多 16 小時/週。以主修一、主修二時數最多，平均約 11~12 小時；選修一、選修二及高中則平均在 3~4 小時。聽、說、讀、寫四項教學比重上，大致平均發展此四項能力，口說比重皆為最高，多在三成以上；聽力最低，僅佔二成左右。（圖十）



圖十、西語各組聽、說、讀、寫教學比重分析圖

四項技能授課困難度上，多數教師認為閱讀技能在課堂中最容易教授，說、寫兩項產出技能次之，聽則最不易於課堂中教授。此調查結果與本中心民國九十三年之「台灣地區大學校院歐、日語主修生語言能力評量」所作調查結果相同。授課語言方面，各校在第一年課程多以中文講解為主；第二年則有近半數以西語講解後，再用中文講解。因為第一、第二年尚屬基礎級課程，以西語授課的比例較低。授課教材方面，教師所列舉的常用教材約九種，使用比例較高者包括 *Nuevo ELE*、*ECO*、*EN DIRECTO*、*Prisma*、*Uso*、*Sueña*、*Learn Spanish the Fast and Fun Way* 等。教材以外最普遍的教學活動為歌曲教唱、廣播電視，其次為節慶活動、電影欣賞、與母語人士互動等。

陸、討論與建議

研究問題一：SFLPT 測驗建構是否適合國內第二外語初學者？如否，何處需修正？

依本計畫之測驗建構，SFLPT 的測驗對象為國內第二外語初學者—即大學歐日語主/選修一、二年級學生及高中選修生（頁 3）。依此目標，研發小組開發設計 SFLPT 聽力、字彙與用法及閱讀三項測驗，並依九九課綱及 CEFR A1~A2 能力範疇命題，民國九十八年十二月至九十九年五月間，抽樣對象考生共 804 名予以施測。統計結果顯示整體答對率 0.73，較預設值 0.70 略高，屬中間偏易；試題鑑別度 0.60 以上，可有效區分不同能力值的考生；整卷信度（Alpha 值）達 0.94，分數具穩定性及可預測性（頁 16）；各次群組考生表現亦與其學習進度相符（頁 25~26）。教師及學生問卷結果顯示，學生及教師在測驗說明，錄音品質，測驗題數與作答時間及測驗題材內容熟悉度等方面亦多持正面回應（頁 21~23）。

本次預試結果顯示試卷略偏易可能與一般高中選修生參與率低有關。本次採樣以大學組到考情形最踴躍（以主修二為最），高中 AP 專班次之，一般高中選修生居末，僅兩名參與，故導致低分組佔全體考生比例偏低，形成答對率微偏高的現象。然如深入就各次群組的成績表現、A1/A2 通過比例與其學習進度、試卷難度評比等各項資料交叉比較分析後，研發小組判斷三項測驗難度應屬恰當，無須調整（頁 18~26）。惟本次一般高中選修生資料蒐集較少，有待後續研究將之納入整體分析。

綜合以上主、客觀分析結果，SFLPT 測驗建構合宜，適合國內第二外語初學者。

研究問題二：SFLPT 測驗預設的 A1、A2 通過標準是否恰當？如否，如何調整？

依據 SFLPT 測驗預設通過標準，A1 通過標準為答對率 0.50，即總分達 60（含）分且單項成績不低於 13 分（猜答率 0.33）。A2 通過標準為答對率 0.80，即總分達 96（含）分²²。測驗成績顯示，本次全體考生三項測驗總分分布曲線呈現兩個切分點及三個區塊，即未通過、通過 A1 與通過 A2，與預設通過標準大致相符。各次群組考生成績統計亦顯示，主修二幾乎全數通過本測驗，其中七成以上達 A2，近三成達 A1；其它各組 A1、A2 通過比例亦與修習年數及課堂教學進度吻合（表十五、二十二、圖二）。

問卷調查分析亦呈現相同結果。表二十一顯示 SFLPT 測驗結果與授課教師之預估呈高度相關，其中 A1 部分預估與考生實際表現吻合度達 72%，A2 部分達 81%。表十九、二十考生對 CEFR 聽力及閱讀能力敘述標註結果亦顯示，考生實際聽讀能力與 SFLPT 測驗結果相符—未通過者，對達成量表中的所有能力敘述幾乎皆採負面表述；A1 通過者，則對 A1 各項能力敘述幾乎全數採正面表述；A2 通過者，除 A1、A2 能力敘述全數採正向表述外，亦已具備部分 B1 能力。此與前述部分教師教學進度已進入 B1 階段的結果相符，惟因 SFLPT 測驗命題範圍設在 A1~A2，故超出 A2 以上能力值無法在考試成績呈現。

²² 統計試算結果顯示，當總分達 96（含）時，分項成績至少 16 分，已超過猜測值，故不再設單項門檻。

此外，本次 CEFR 聽讀能力調查中發現一歐日語共通現象，即所有 A1 通過者，無論語言，在 CEFR 第二項 A1 聽解能力敘述「我能聽懂清楚緩慢的指示說明，而且能執行簡短的指令」皆給予低於 3.0「傾向不同意」的回應，研發小組推斷此或與學習教材或課堂教學未強調或涵蓋此部分能力有關，特此提出，供各界先進討論參考（表十九、表二十）。

綜上所述，各項研究結果顯示 SFLPT 可有效區分出 A1 與 A2 兩個級數，預設之 A1/A2 通過標準亦恰當，故無須調整。

研究問題三：SFLPT 測驗結果能否反映考生實際學習狀況及課堂教學進度？

根據考生問卷顯示，有近六成考生認為 SFLPT 可測出自己的實際能力，但在自我預估答對率時，考生普遍低估自己的表現。相較之下，教師的評估則較為準確（表十八）。教師問卷結果顯示，大多數教師皆認為 SFLPT 可大致測出其學生的實際能力，並認為 SFLPT 適合學習 1~2 年的學生應考。

本次研究計畫全體考生各項測驗成績在 28~30 分之間，表現介於 A1 與 A2 之間。課堂教學進度調查結果顯示，大學二年級施測時（98 年度上學期期中考後），主修二課程進度約為 A2 至 B1 中期，選修二約為 A1 後期至 A2 後期。大學一年級施測時（98 年度下學期期中考後），主修一進度約為 A1 後期至 A2 中期，選修一約為 A1 中至後期，高中生則約為 A2 中期。研究小組依此交叉比對考生實際成績表現，發現 A1、A2 通過比例皆與其學習進度吻合（表二十二，附錄 D），此顯示 SFLPT 測驗結果可反映出課堂教學成果。

就大學各組教學比重與學生實際表現來看，閱讀能力為各校教學重點，佔 23% 至 30%。但或因主選修、年齡、字彙量等因素，考生在此項的平均成績差異最大。各組聽力教學比重最低，約為 18% 至 23% 間；此外，教師問卷亦反映聽力最不易於課堂中教授，且第一、二年授課語言皆以中文為主，僅近三成之教師於第二年課程以西語講解後，再用中文講解，因此在三項測驗表現居末。字彙與用法則因基礎階段學習多較注重文法訓練，因此在三項中表現最佳。

各組在聽力、字彙與用法及閱讀三項能力發展不盡相同，其中，主修組以字彙與用法表現最佳，選修組則為閱讀表現最佳，高中生聽力及字彙與用法成績相當，閱讀較弱。本次參試的高中生以 AP 專班為主，各項成績表現佳，幾與選修二相當，可見其教學卓有成效。

綜上所述，各項研究結果顯示 SFLPT 測驗結果可適切反映不同群組的初學者在聽讀及字彙用法上的學習發展。

研究問題四：SFLPT 目標考生及第二外語教師對本測驗流程與內容的看法與建議為何？

問卷調查結果顯示，八成左右學生及教師認為試題說明清楚，錄音速度適中；五至八成學生認為測驗內容與題材熟悉；八成左右教師認為測驗內容與題材對學生而言熟悉；六到八成的學生及教師認為三項測驗題數及作答時間適中；六成五左右學生認為測驗適中偏易，教師亦普遍持相同看法。

整體而言，本測驗流程與內容合宜，惟閱讀測驗部分有近三成考生表示試題內容題材不熟悉，與教師意見有落差。考生三項測驗成績以閱讀表現最佳，且答對率自我評估與客觀評量結果比較差異大，故研判少部分考生圈選「不熟悉」的原因應為初學者對自我閱讀能力較無自信。

另，實地觀察報告顯示九成以上的考生可於時限內完成作答，考生實際成績表現亦佳，但仍有超過二成的學生認為閱讀測驗作答時間不足，少數教師亦持相同看法，研發小組建議未來 SFLPT 施測可考量酌予增加測驗作答時間 5 分鐘，或將字彙與用法及閱讀測驗改為合併計時，由考生自行調配此二測驗作答的時間，以減緩考生對時間不足的焦慮感。

柒、結語

民國九十七年本中心成立 SFLPT 研發小組，歷時兩年半，感謝歐日語教學界學者先進、行政長官及同學的協助與支持，使得本計畫得以順利完成。本次研究旨在設計一個適合於本國基礎歐日語學習者的測驗，作為評量初階歐日語學習成果或能力發展的參考，以及高中與大學歐日語課程銜接的橋樑。各項研究結果顯示，研發小組已大致達成各項設定目標。

本次研究結果增進了研發小組對國內歐日語初學者各項語言能力發展的了解，參與教師學生所提供的寶貴意見亦提供了小組同仁日後修訂測驗流程與內容的實用參考，以及擬訂後續研究議題的方向。本中心將依語言集結日、法、德、西語各項測驗研發成果分冊出版。研究報告將提供相關教育單位、學者教師及有興趣的社會大眾，做為教育決策、學術研究、教學或外語學習的參考。

參考文獻

- 大學入學考試中心. 2006. <九十四學年度第二外語日語考科試題研發計畫>。
- 教育部大學院校課程資源網. 2010 <http://ucourse.tvc.ntnu.edu.tw/>。
- 技職院校課程資源網. 2010 <http://course.tvc.ntnu.edu.tw/>。
- 第二外語教育學科中心網. 2010 <http://www.2ndflcenter.tw/>。
- 中教司推動高級中學第二外語教育網. 2010
http://www.edu.tw/high-school/content.aspx?site_content_sn=8426。
- 研習資訊雙月刊網. 2010 <http://study.naer.edu.tw/01news/index.asp>。
- 歐洲理事會官網. 2010 <http://www.coe.int>。
- 教育部統計處公告. 2010. <九十八學年度大專校院校別學生數>
http://www.edu.tw/EDU_WEB/Web/STATISTICS/index.htm。
- 中教司公告**
2010. <推動高級中學第二外語教育第3期5年計畫>
[http://www.edu.tw/files/site_content/B0037/990212推動高級中學第二外語教育第3期5年計畫\(發布\).doc](http://www.edu.tw/files/site_content/B0037/990212推動高級中學第二外語教育第3期5年計畫(發布).doc)。
2010. <98學年度第2學期高級中學開設第二外語學校、班別及人數統計表>：
http://www.edu.tw/files/site_content/B0037/98學年度第2學期.xls。
2010. <98學年度第2學期開設第二外語課程統計表>
http://www.edu.tw/files/site_content/B0037/98學年度第2學期.xls.xls。
2010. <88學年度至98學年度高級中學開設第二外語課程彙整表>
http://www.edu.tw/files/site_content/B0037/88-98學年度第二外語開班數及語種統計.doc。
2010. <99學年普通高級中學課程綱要總綱>
http://www.edu.tw/high-school/content.aspx?site_content_sn=8403。
2010. <99學年普通高級中學課程綱要選修科目「第二外國語」課程綱要>
<http://www.2ndflcenter.tw/dimage/lawsitem/20091022165830.pdf>。
2010. <普通高級中學第二外語科課程綱要歐洲語言組補充說明>
http://www.2ndflcenter.tw/sun79/dimage/file/Regulations/european_languages.pdf。
- 王文科. 1999. <教育研究法>，台北：五南圖書出版公司。
- 林清山. 1999. <心理與教育統計學>，台北：東華書局。
- 郭生玉. 1999. <心理與教育測驗>，台北：精華書局。
- 余民寧. 2002. <教育測驗與評量>，台北：心理出版社。
- 孫素靜**
2000. <西班牙語語言能力鑑定測驗入門試題難易度之分析>，高雄：文藻學報，第十五期。
2004. <Importancia de la evaluación en la enseñanza del español: El DELE y sus resultados>，中華民國第七屆西班牙語文教學研討會。
- 梁文芬. 2010. <符合二十一世紀高中第二外語教材規劃的新思維特徵>，淡江大學-北京大學外國語文學論壇西班牙語組（2010）。台北市：淡江大學。
- 語言訓練測驗中心**
1999. <全民英語能力分級檢定測驗-中級測驗預試報告>。台北市：作者。
2000. <全民英語能力分級檢定測驗-初級研究報告>。台北市：作者。
2000. <全民英語能力分級檢定測驗-中高級研究報告>。台北市：作者。
2002. <全民英語能力分級檢定測驗-高級研究報告>。台北市：作者。

2003. <台灣地區大學校院歐、日語主修生語言能力評量研究計畫（第一期）>。
台北市：作者。
2004. <台灣地區大學校院歐、日語主修生語言能力評量研究計畫（第二期）>。
台北市：作者。
2007. <大學校院英語能力測驗第一級常模建置研究計畫>。台北市：作者。
2009. <LTTC 自辦各項英語測驗與 CEFR 參考架構>
<http://www.ltcc.ntu.edu.tw/Tests%20developed%20by%20LTTC.pdf>。

- Alderson, J. Charles, Clapham Caroline and Wall Dianne.** 1995. *Language Test Construction and Evaluation*, Cambridge: Cambridge University Press.
- Bachman, L.F.**, 1990. *Fundamental Considerations in Language Testing*, Oxford, Oxford University Press.
- Bachman, L.F., & Palmer. A.S.** 1996. *Language Testing in Practice: Designing and Developing Useful Language Tests*. Oxford: Oxford University Press.
- Bachman, L.F.** 2004. *Statistical Analyses for Language Assessment*. Cambridge, UK: Cambridge University Press.
- CONSEJO DE EUROPA** 2002. *Marco Común Europeo de referencia para las lenguas: aprendizaje, enseñanza y evaluación*. Madrid, Instituto Cervantes, Ministerio de Educación, Cultura y Deporte y Anaya.

附錄

附錄 A-1：普通高級中學選修科目「第二外國語」課程綱要

壹、課程目標

高級中學選修科目「第二外國語」課程目標如下：

- 一、培養學生學習第二外國語的興趣與基本能力。
- 二、培養學生以第二外國語進行日常生活溝通的基本能力。
- 三、增進學生對國際事務及第二外國語國家民俗、文化、社會的了解，培養學生兼容並蓄的世界觀，進而反思本國文化。
- 四、協助學生建立日後通過國際語言認證之基礎，提高至第二外國語地區進行交流或進修之機會，並與大學第二外語教育接軌。

貳、核心能力

普通高級中學選修科目「第二外國語」課程應培養以下之核心能力，唯可視授課時數做適當之重點選擇：

一、語言能力：

(一) 聽

1. 聽辨基本單詞、片語及簡單句子的能力。
2. 辨識不同語調所表達的句類與說話者情緒、態度的能力。
3. 聽懂日常生活用語、對話與簡單敘事的能力。

(二) 讀

1. 閱讀簡單的句子、標示、賀卡、表格、書信與短文等之能力。
2. 朗讀簡單句子與短文的能力。
3. 用第二外語閱讀網路上簡單資訊的能力。

(三) 說

1. 以清晰的發音及正確的語調說出簡單的句子的能力。
2. 以簡易的語言介紹自己與他人的能力。
3. 以簡單用語提問、回答與敘述的能力。

(四) 寫

1. 正確聽、寫出字母、字彙與簡單句子的能力。
2. 填寫表格、個人資料、簡短卡片與撰寫簡單書信的能力。
3. 以簡單的文段描述與日常生活有關事物的能力。

二、學習態度與方法：

- (一) 樂於參加與第二外國語相關的學習活動之態度。
- (二) 主動利用工具書或網路資源提升第二外國語及外國文化的自學能力。

(三) 樂於接觸第二外國語之電影、歌曲、報紙、雜誌、課外讀物、網站等媒體之態度。

三、文化涵養與國際觀：

- (一) 認識、欣賞並尊重不同國家與族群之禮儀與文化習俗。
- (二) 認識第二外國語文化圈的肢體語言。
- (三) 主動瞭解外國事物的習慣。
- (四) 能從多元文化觀點反思本國的文化及社會。

參、時間分配

本課程安排於一至三學年實施，每學期得授課一至二學分，實習課程得安排一學分兩節。

肆、教材綱要

一、編纂原則

- (一) 教材以訓練學生基本閱讀及口語能力為主。
- (二) 各單元之選材宜多元化，兼顧生活化、知識性、趣味性及啟發性，並納入與學生日常生活相關的主題，如：家庭、學校、食物、動植物、節慶、習俗、職業、旅遊、運動、休閒、青少年文化等內容。
- (三) 內容體裁以對話、短文、歌謠韻文、短劇、書信、常用表格為主。
- (四) 詞彙、片語及語法應與各單元主題配合。
- (五) 教材之編排以漸進、累積、反覆為原則，力求聯貫。

二、編寫方式

- (一) 教材所設計之學習單元應針對聽、說、讀、寫能力及多元文化認知之培養。
- (二) 各單元學習活動力求靈活有變化，可包括課文、對話、基本發音、語調訓練、語法、聽力、口說、書寫及造句練習，並可設計遊戲、歌唱、角色扮演及視聽活動等。
- (三) 課本編寫宜多利用多媒體視聽教材。

伍、實施要點

一、教材選用

符合「肆、教材綱要」之教材。

二、教學方法

- (一) 配合教學目標，運用豐富多樣化的教學資源，進行多元、實用、有趣的第二外國語教學活動。
- (二) 以生活化實用溝通為主，培養學生使用第二外國語進行基本溝通之能力。
- (三) 安排多樣化學習情境，設計活潑的教學活動；促成國際交流活動，提供使用第二

外國語及接觸外國文化的機會。

- (四) 運用網路、多媒體及其他資源，如：各國在台機構、相關展演活動，引導學生認識外國文化及時事。

附錄 A-2：歐洲語言能力共同參考架構 A1、A2 能力指標綜合說明

Basic User	A2	Can understand sentences and frequently used expressions related to areas of most immediate relevance (e.g. very basic personal and family information, shopping, local geography, employment). Can communicate in simple and routine tasks requiring a simple and direct exchange of information on familiar and routine matters. Can describe in simple terms aspects of his/her background, immediate environment and matters in areas of immediate need.
	A1	Can understand and use familiar everyday expressions and very basic phrases aimed at the satisfaction of needs of a concrete type. Can introduce him/herself and others and can ask and answer questions about personal details such as where he/she lives, people he/she knows and things he/she has. Can interact in a simple way provided the other person talks slowly and clearly and is prepared to help.

附錄 B：事後變異數分析表

西語各組考生三項測驗成績變異數分析

		平方和	自由度	平均平方和	F 檢定	顯著性
聽力測驗	組間	15614.75317	4	3903.688293	113.75	.00**
	組內	27420.23563	799	34.31819228		
	總和	43034.98881	803			
字彙與用法測驗	組間	17885.7747	4	4471.443674	146.68	.00**
	組內	24356.55739	799	30.48380149		
	總和	42242.33209	803			
閱讀測驗	組間	13724.17536	4	3431.043839	84.32	.00**
	組內	32513.41668	799	40.69263665		
	總和	46237.59204	803			

** $p < .01$

西語各組考生聽力測驗成績變異數事後分析

依變數	學習組別 (A)	學習組別 (B)	平均差異 (A-B)	標準誤	顯著性
聽力	高中生	選修一	6.11	1.11	.00**
		選修二	.87	1.12	.96
		主修一	-.66	1.11	.99
		主修二	-6.00	1.08	.00**
	選修一	選修二	-5.24	.65	.00**
		主修一	-6.77	.62	.00**
		主修二	-12.11	.58	.00**
		選修二	主修一	-1.53	.64
	主修一	主修二	-6.87	.59	.00**
		主修二	-5.34	.57	.00**

** $p < .01$

西語各組考生字彙與用法測驗成績變異數事後分析

依變數	學習組別 (A)	學習組別 (B)	平均差異 (A-B)	標準誤	顯著性
字彙與 用法	高中生	選修一	4.71	1.05	.00**
		選修二	-.65	1.06	.98
		主修一	-5.05	1.04	.00**
	選修一	主修二	-7.74	1.02	.00**
		選修二	-5.36	.61	.00**
		主修一	-9.76	.59	.00**
	選修二	主修二	-12.45	.54	.00**
		主修一	-4.40	.60	.00**
		主修二	-7.09	.56	.00**
	主修一	主修二	-2.69	.53	.00**

** $p < .01$

西語各組考生閱讀測驗成績變異數事後分析

依變數	學習組別 (A)	學習組別 (B)	平均差異 (A-B)	標準誤	顯著性
閱讀	高中生	選修一	.87	1.21	.97
		選修二	-6.38	1.22	.00**
		主修一	-6.51	1.21	.00**
	選修一	主修二	-10.13	1.18	.00**
		選修二	-7.25	.70	.01**
		主修一	-7.39	.68	.00**
	選修二	主修二	-11.00	.63	.00**
		主修一	-.13	.69	1.00
		主修二	-3.75	.64	.00**
	主修一	主修二	-3.62	.62	.00**

** $p < .01$

西語各組考生總分變異數事後分析

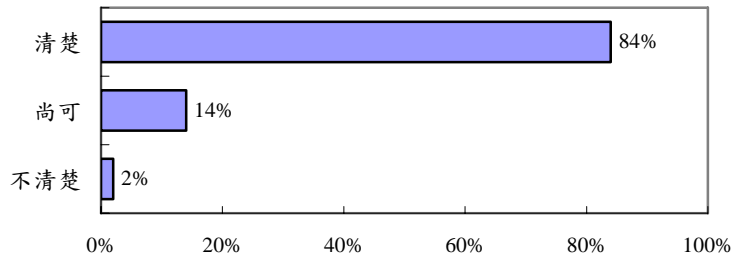
依變數	學習組別 (A)	學習組別 (B)	平均差異 (A-B)	標準誤	顯著性
三項總分	高中生	選修一	11.70	2.99	.00**
		選修二	-6.16	3.01	.38
		主修一	-12.22	2.98	.00**
	選修一	主修二	-23.87	2.91	.00**
		選修二	-17.85	1.74	.00**
		主修一	-23.92	1.67	.00**
	選修二	主修二	-35.57	1.55	.00**
		主修一	-6.06	1.71	.00**
		主修二	-17.71	1.59	.00**
	主修一	主修二	-11.65	1.52	.00**

** $p < .01$

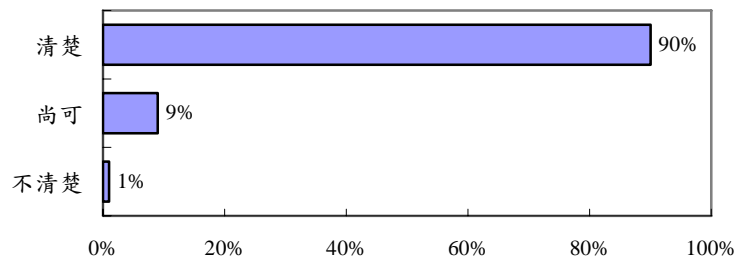
附錄 C：西語學生問卷結果統計

有效問卷 771 份

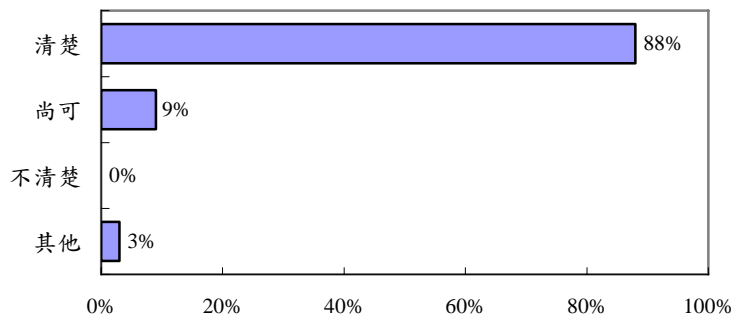
1. 我覺得聽力測驗的試題說明



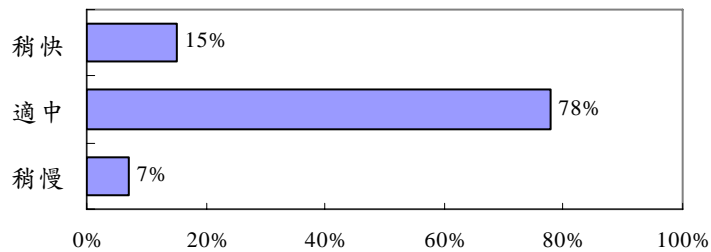
2. 我覺得字彙與用法測驗試題說明



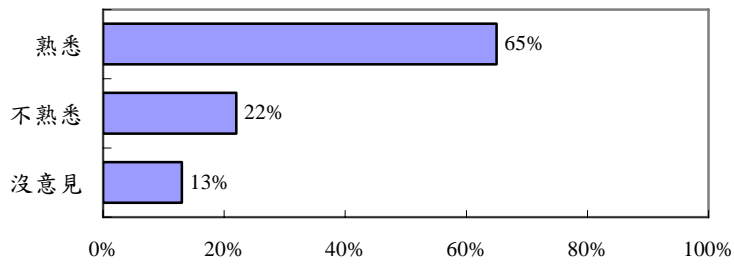
3. 我覺得閱讀測驗的試題說明



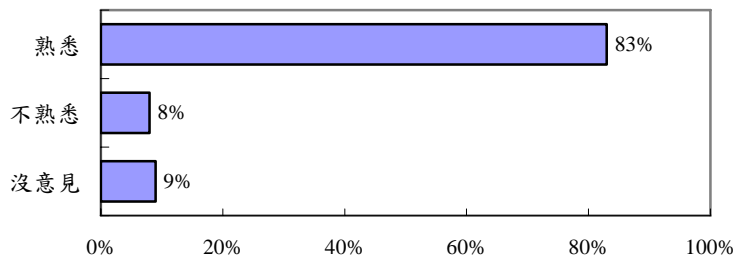
4. 我覺得聽力測驗的錄音速度



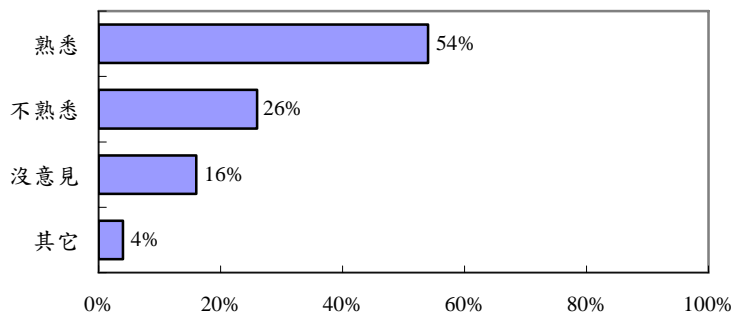
5. 我覺得聽力測驗的內容或題材



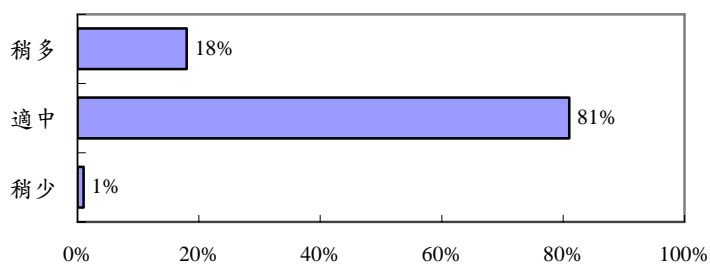
6. 我覺得字彙與用法測驗的內容或題材



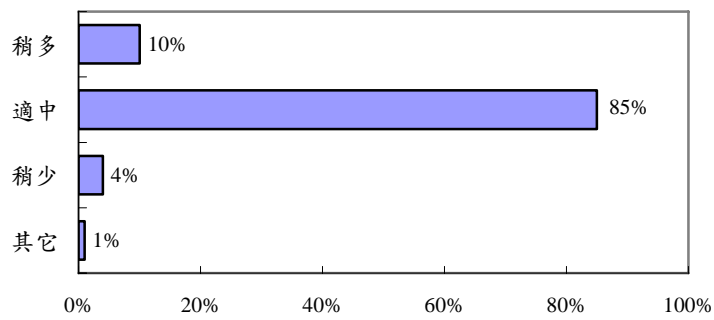
7. 我覺得閱讀測驗的內容或題材



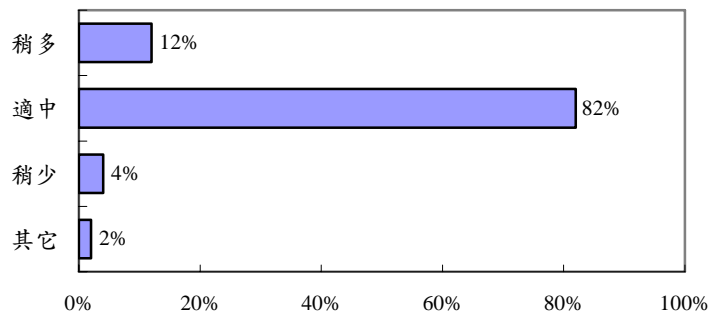
8. 我覺得聽力測驗的題數 (30 題)



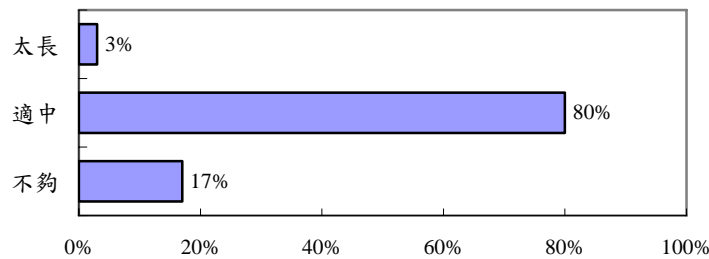
9. 我覺得字彙與用法測驗的題數（40 題）



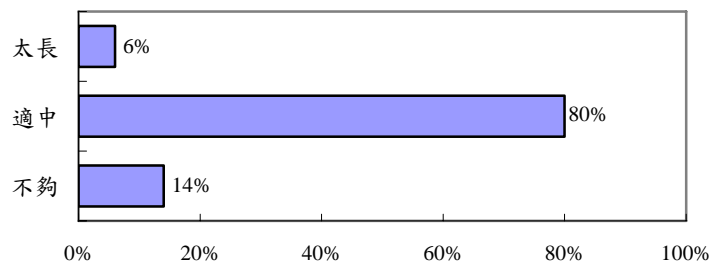
10. 我覺得閱讀測驗的題數（20 題）



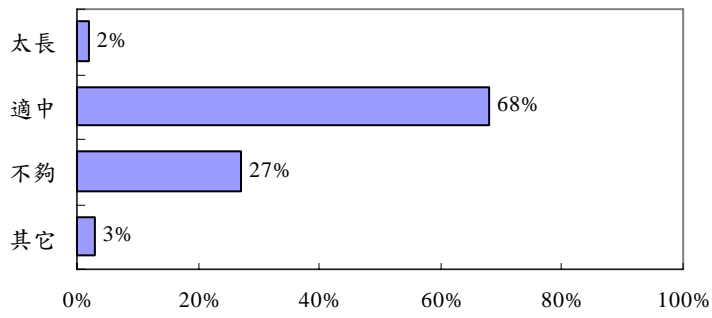
11. 我覺得聽力測驗的作答時間



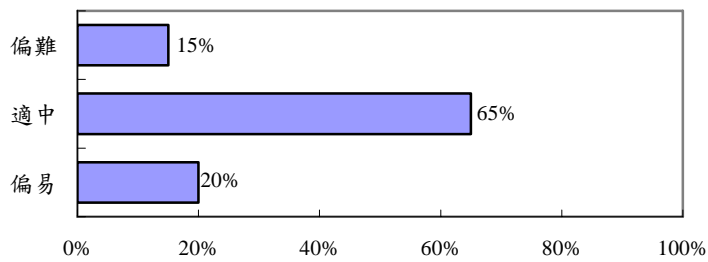
12. 我覺得字彙與用法測驗的作答時間



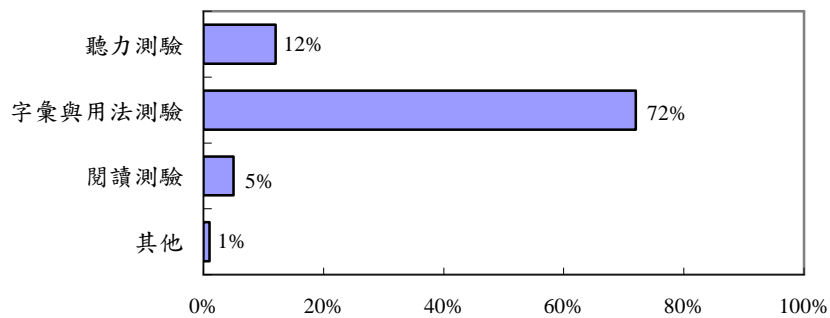
13. 我覺得閱讀測驗的作答時間



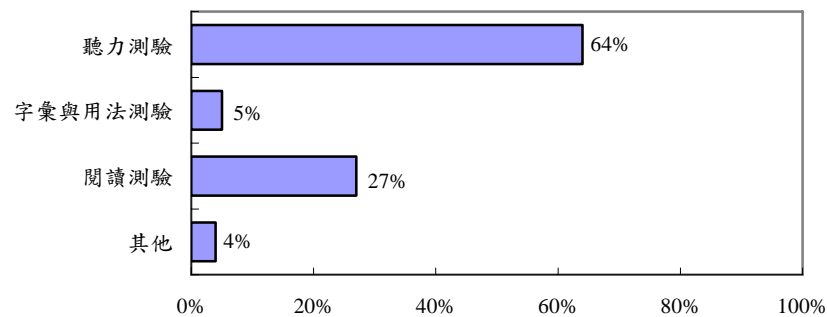
14. 我覺得今天的測驗整體而言



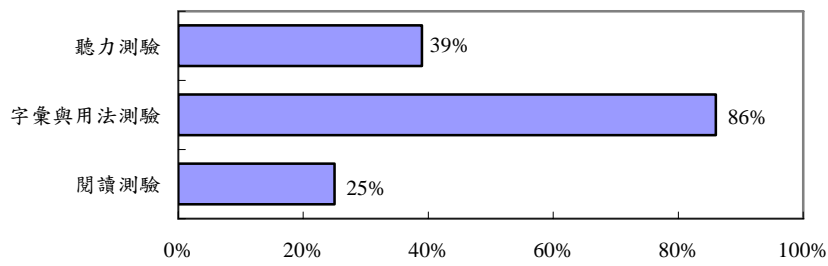
15. 我覺得三項測驗中最簡單的是



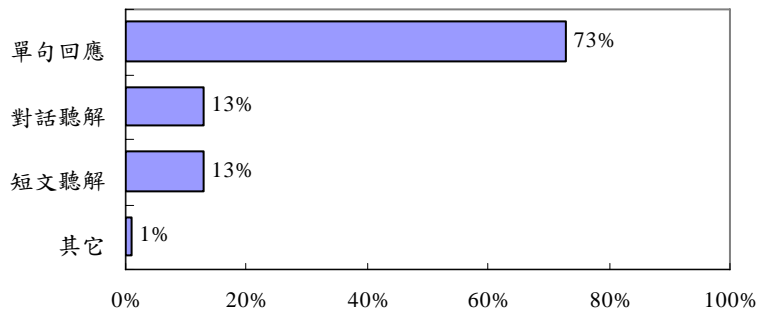
16. 我覺得三項測驗中最難的是



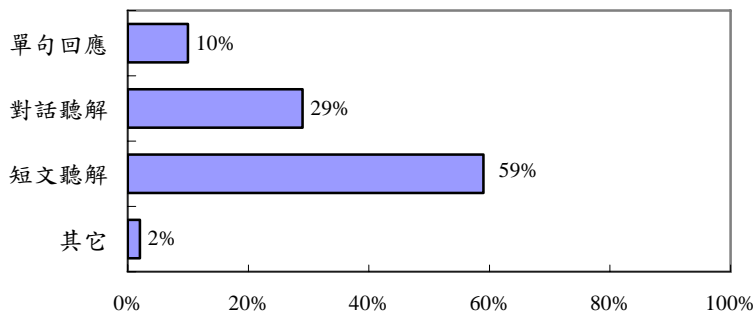
17. 三項測驗中，以_____與我所接受的西語課程內容最接近。(可複選)



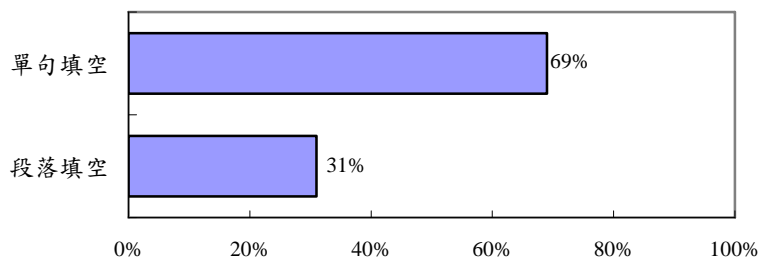
18. 我覺得聽力測驗最簡單的部分是



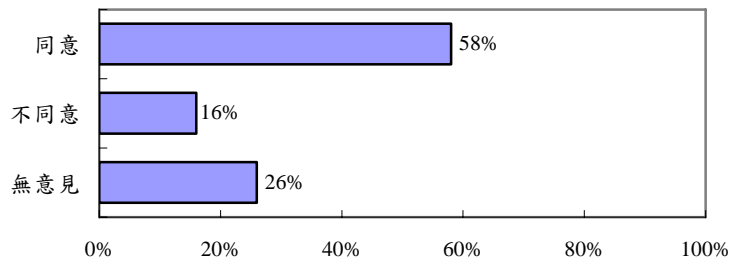
19. 我覺得聽力測驗最困難的部分是



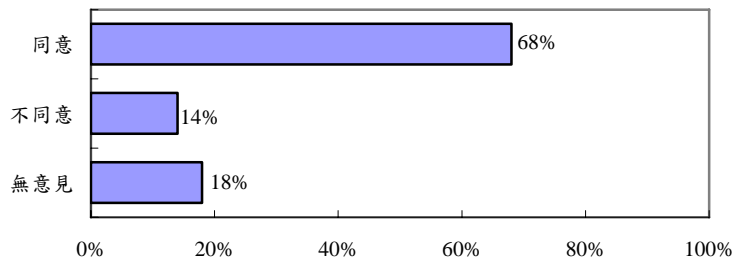
20. 我覺得字彙與用法測驗中，較簡單的部分是



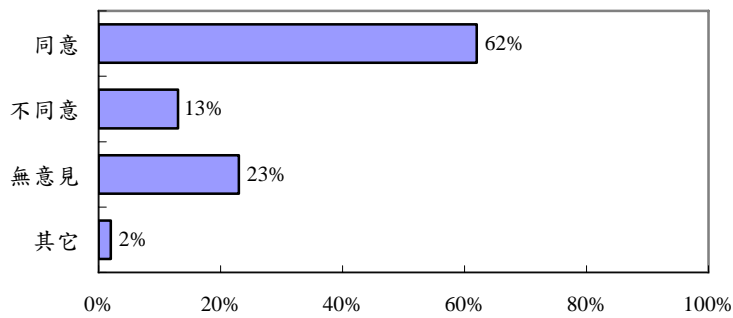
21. 我認為聽力測驗可以測出我實際的聽力



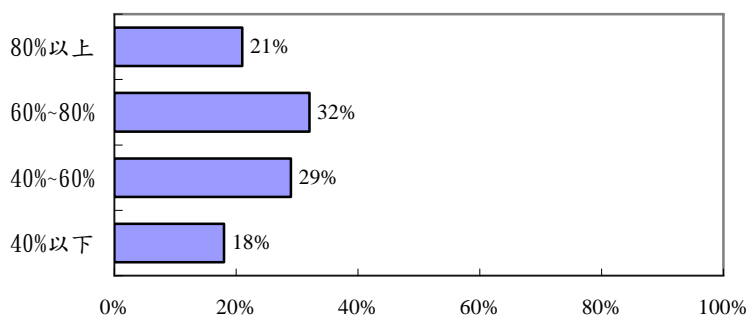
22. 我認為字彙與用法測驗可以測出我實際的字彙及文法能力



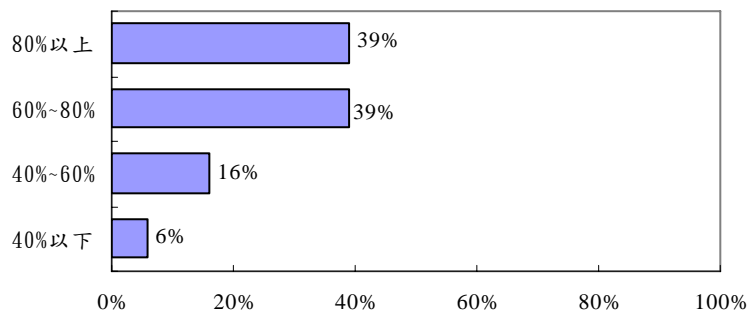
23. 我認為閱讀測驗可以測出我實際的閱讀能力



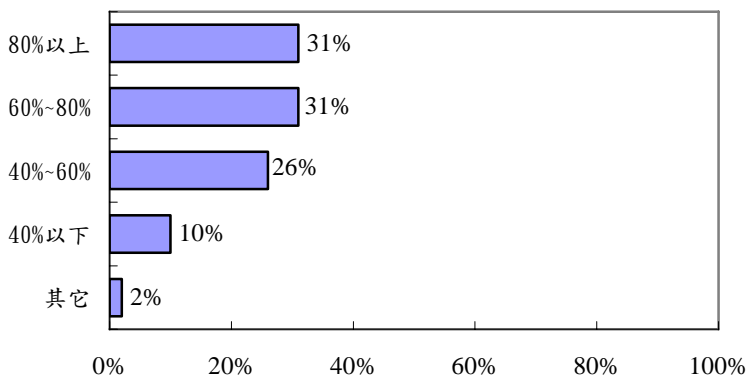
24. 我預估我的聽力測驗答對率大約為



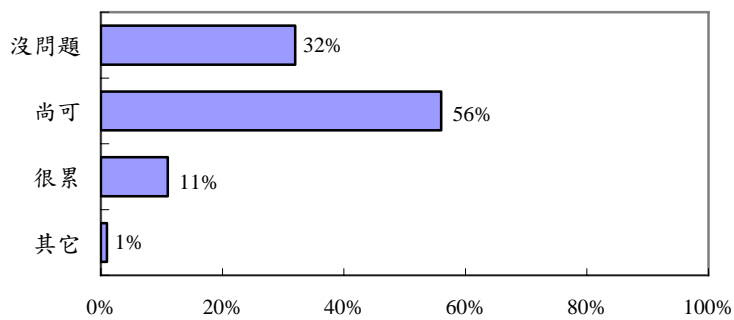
25. 我預估我的字彙與用法測驗答對率大約為



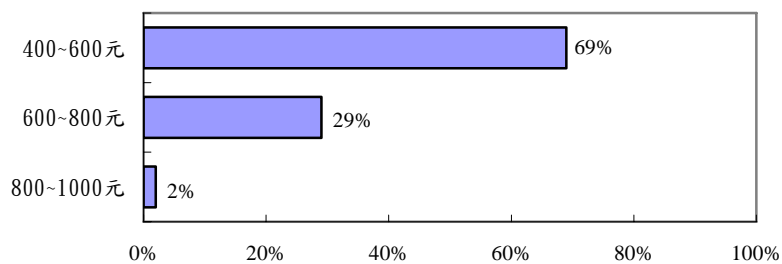
26. 我預估我的閱讀測驗答對率大約為



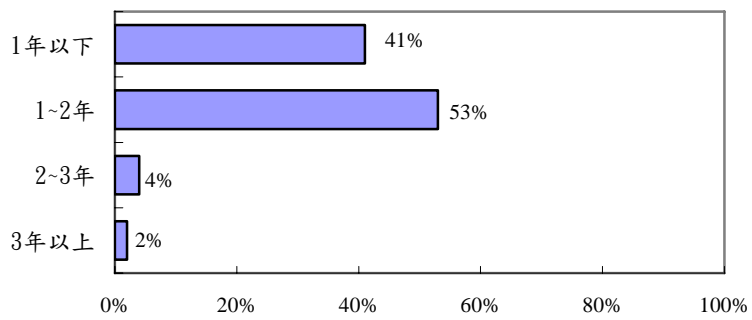
27. 接受三項測驗後，我覺得精神與體力



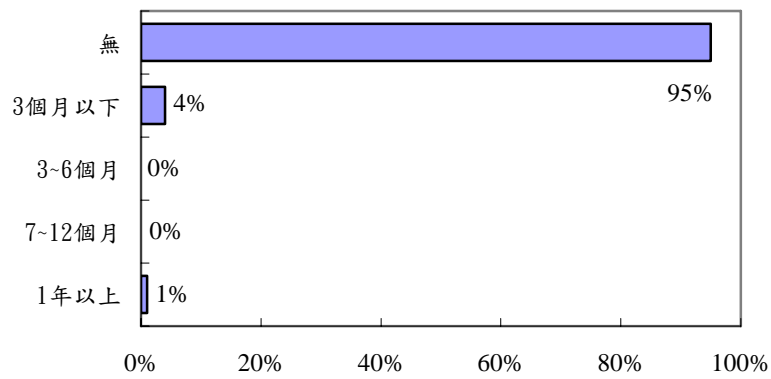
28. 我可以接受的測驗費範圍為



29. 我學習西語大約已有_____的時間



30. 我曾在西語系國家旅行或居住過，時間為



西語能力自我評量：

請學生就下列 CEFR 能力描述，從選項 1~4 四個號碼中，圈選最符合個人觀點的號碼。

1=完全不同意 4=完全同意 總平均%=總平均÷4×100

平均值≥3 表考生對該項能力敘述傾向正面表述

平均值<3 表考生對該項能力敘述傾向負面表述

CEFR 級數	CEFR 聽解能力描述	選 項 1 人 數 %	選 項 2 人 數 %	選 項 3 人 數 %	選 項 4 人 數 %	未 通 過 者 平 均	通 過 A1 者 平 均	通 過 A2 者 平 均	總 平 均	標 準 差	總 平 均 %
A1	我能聽懂速度刻意緩慢、發音特別清楚且具長時間停頓的簡單字詞與句子。	3%	12%	40%	45%	2.4	3.1	3.6	3.2	0.8	79%
A1	我能聽懂清楚緩慢的指示說明，而且能執行簡短的指令。	3%	15%	53%	29%	2.4	2.9	3.4	3.0	0.7	75%
A1	我能聽懂數字、價錢、日期和時間。	2%	14%	54%	30%	2.8	3.0	3.3	3.3	0.7	82%
A2	我能聽懂發音清楚、速度緩慢，與自己切身相關的字詞、用語（如個人或家庭基本資料、購物、生活環境、職業等）。	2%	12%	42%	43%	2.4	3.1	3.6	3.2	0.7	80%
A2	我能分辨緩慢、清楚的會話中所討論的主題。	4%	24%	57%	23%	2.2	2.6	3.3	2.9	0.8	72%
A2	我能聽懂簡短清晰的語音訊息或公告的重點，並能聽懂如何從甲地到乙地、搭乘何種交通工具的簡單指引。	5%	25%	51%	18%	2.2	2.6	3.2	2.8	0.8	70%
A2	我能聽懂慢速且發音清楚，內容為熟悉主題之簡短錄音，並能掌握其中重點資訊。	3%	19%	49%	28%	2.4	2.8	3.4	3.0	0.7	74%
B1	我能聽懂大部分發音清楚的日常生活常見對話。	4%	27%	46%	23%	2.1	2.6	3.3	2.7	0.8	69%
B1	我能掌握較長討論的要點，只要討論者說話清楚。	8%	33%	43%	15%	2.0	2.4	3.0	2.6	0.8	66%
B1	我能聽懂簡單的技術性資訊，如日常用品的操作指示，並能照著詳細指示操作。	9%	39%	40%	11%	1.9	2.3	2.9	2.6	0.8	64%
B1	我能聽懂以較慢、較清楚方式說話的錄音或現場播報內容，只要主題為一般常見主題，或與我的興趣、專長相關。	7%	23%	48%	21%	2.2	2.6	3.2	2.8	0.8	71%

CEFR 級數	CEFR 閱讀能力描述	選 項 1 人 數 %	選 項 2 人 數 %	選 項 3 人 數 %	選 項 4 人 數 %	未 通 過 者 平 均	通 過 A1 者 平 均	通 過 A2 者 平 均	總 平 均	標 準 差	總 平 均 %
A1	我能看懂簡單問卷表格上有關個人資訊的問題（如名字、姓氏、生日、國籍）。	1%	5%	30%	62%	2.8	3.5	3.7	3.38	0.70	84%
A1	我能看懂卡片或明信片上的簡單訊息。	2%	15%	50%	32%	2.4	2.9	3.5	3.05	0.71	76%
A1	我能辨認生活環境中最常見之人名、單字與用語。	1%	10%	49%	38%	2.7	3.1	3.5	3.09	0.68	77%
A1	我能大致了解簡單資訊的大意，特別是有圖像輔助時，如海報或DM上的簡短句子。	2%	9%	52%	36%	2.6	3.1	3.5	3.20	0.70	80%
A2	我能看懂簡短文章，只要其內容為日常生活常見具體主題，並使用常見基本單字。	2%	8%	41%	48%	2.5	3.2	3.6	3.20	0.71	80%
A2	我能看懂簡短的私人信件，並能辨認一般常見主題的標準格式信件(如詢問資訊、訂單、確認信函等)。	5%	28%	48%	18%	2.0	2.6	3.1	2.70	0.76	68%
A2	我能從菜單、時刻表、傳單或分類廣告等文件中找到所需欄位與資訊，並能看懂公共場所有關地點方向、安全等指示標語。	2%	22%	49%	27%	2.5	2.8	3.3	2.98	0.70	74%
A2	我能從信件、簡介說明或報紙時事等簡單短文中辨別所需資訊。	5%	21%	52%	22%	2.3	2.7	3.2	2.80	0.73	70%
B1	對於與我專長或興趣相關的敘述文，我有相當不錯的理解能力。	4%	23%	48%	24%	2.2	2.7	3.3	2.84	0.81	71%
B1	我能看懂信件中描述的事件，所表達的情感、希望等資訊。	5%	24%	47%	22%	1.9	2.7	3.2	2.78	0.75	70%
B1	我能在長篇文章中搜尋到所需資料，並能在常見各類文件中找到並理解所需資訊。	8%	35%	43%	13%	1.9	2.4	2.9	2.52	0.79	63%
B1	我能判別架構清楚之論說文的結論重點，並能辨認一般常見新聞的內容重點。	11%	38%	37%	13%	2.0	2.3	2.9	2.46	0.81	61%

附錄 D：西語教師意見調查表

聽力測驗：有效問卷 14 份

1. 我覺得聽力測驗的試題說明		6. 聽力第一部分每題作答時間 6 秒，我覺得	
A. 清楚	13	A. 太長（建議：____秒）	1
B. 尚可	1	B. 適中	11
C. 不清楚	0	C. 不夠（建議：_8_秒）	1
D. 其他或未填	0	D. 其他或未填	1
2. 我覺得聽力測驗的話速		7. 聽力第二、三部分每題作答時間 15 秒，我覺得	
A. 稍快	0	A. 太長（建議：____秒）	3
B. 適中	14	B. 適中	10
C. 稍慢	0	C. 不夠（建議：_20_秒）	1
D. 其他或未填	0	D. 其他或未填	0
3. 我覺得男錄音員的發音		8. 我覺得聽力測驗每題的選項字數長度	
A. 標準	13	A. 稍長	0
B. 稍有口音	1	B. 適中	14
C. 口音頗重	0	C. 稍短	0
D. 其他或未填	0	D. 其他或未填	0
我覺得女錄音員的發音		9. 我覺得聽力測驗的時間	
A. 標準	10	A. 太長（建議：_10.15_分）	1
B. 稍有口音	4	B. 適中	13
C. 口音頗重	0	C. 不夠（建議：____分）	0
D. 其他或未填	0	D. 其他或未填	0
4. 我覺得聽力測驗的內容取材與主題對學生而言：		10. 我覺得聽力測驗的難易度：	
A. 熟悉	12	A. 偏難	2
B. 不熟悉	2	B. 適中	12
C. 沒意見	0	C. 偏易	0
D. 其他或未填	0	D. 其他或未填	0
5. 我覺得聽力測驗的題數（30 題）			
A. 稍多（建議：____題）	0		
B. 適中	13		
C. 稍少（建議：____題）	0		
D. 其他或未填	1		

11. 我覺得聽力測驗三種題型中最簡單的是		13. 我預估本校學生聽力測驗的平均答對率約在	
A. 單句回應	13	A. 80%以上	3
B. 對話聽解	0	B. 80~60%	6
C. 短文聽解	0	C. 60~40%以下	2
D. 其他或未填	1	D. 40~20%以下	3
		E. 20%以下	0
我覺得本次聽力測驗最困難的是		F. 其他或未填	0
A. 單句回應	1		
B. 對話聽解	2	14. 我覺得聽力測驗與本校教學內容	
C. 短文聽解	10	A. 相關	12
D. 其他或未填	1	B. 略相關	1
		C. 不相關	0
12. 我覺得聽力測驗 _____ 學生實際的聽力		D. 其他或未填	1
A. 可以	11		
B. 尚可	2		
C. 無法	0		
D. 其他或未填	1		

字彙與用法測驗：有效問卷 14 份

1. 我覺得字彙與用法測驗的試題說明		6. 我覺得字彙與用法測驗兩種題型中較簡單的是：	
A. 清楚	13	A. 單句填空	11
B. 尚可	1	B. 段落填空	4
C. 不清楚	0	C. 其他或未填	0
D. 其他或未填	0		
2. 我覺得字彙與用法測驗的測驗重點與題材對學生而言：		7. 我覺得字彙與用法測驗 _____ 學生實際的字彙與用法能力	
A. 熟悉	12	A. 可以	9
B. 不熟悉	2	B. 尚可	1
C. 沒意見	0	C. 無法	4
D. 其他或未填	0	D. 其他或未填	0
3. 我覺得字彙與用法測驗的題數（40題）：		8. 我預估本校學生字彙與用法測驗的答對率約在	
A. 稍多（建議：_____題）	0	A. 80%以上	5
B. 適中	14	B. 80~60%	6
C. 稍少	0	C. 60~40%以下	1
D. 其他或未填	0	D. 40~20%以下	2
		E. 20%以下	0
4. 我覺得字彙與用法測驗的時間（20分鐘）		F. 其他或未填	0
A. 太長（建議： <u>15</u> 分鐘）	1	9. 我覺得字彙與用法測驗與本校教學內容：	
B. 適中	11	A. 相關	9
C. 不夠（建議： <u>25</u> 分鐘）	2	B. 略相關	1
D. 其他或未填	0	C. 不相關	0
5. 我覺得字彙與用法測驗的難易度：		D. 其他或未填	4
A. 偏難	0		
B. 適中	12		
C. 偏易	2		
D. 其他或未填	0		

閱讀測驗：有效問卷 14 份

1. 我覺得閱讀測驗的試題說明		6. 我覺得閱讀測驗 _____ 測出學生實際的閱讀能力：	
A. 清楚	11	A. 可以	11
B. 尚可	1	B. 尚可	3
C. 不清楚	0	C. 無法	0
D. 其他或未填	2	D. 其他或未填	0
2. 我覺得閱讀測驗的內容取材與主題對學生而言		7. 我預估本校學生閱讀測驗平均答對率大約為	
A. 熟悉	11	A. 80%以上	3
B. 不熟悉	1	B. 80~60%	4
C. 沒意見	1	C. 60~40%以下	5
D. 其他或未填	1	D. 40~20%以下	2
3. 我覺得閱讀測驗的題數（20 題）		E. 20%以下	0
A. 稍多（建議： <u>15</u> 題）	1	F. 其他或未填	0
B. 適中	12	8. 我覺得閱讀測驗與本校教學內容：	
C. 稍少	1	A. 相關	7
D. 其他或未填	0	B. 略相關	5
4. 我覺得閱讀測驗的時間（20 分鐘）		C. 不相關	0
A. 太長（建議： <u>15</u> 分鐘）	2	D. 其他或未填	2
B. 適中	9		
C. 不夠（建議： <u>25, 30</u> 分鐘）	3		
D. 其他或未填	0		
5. 我覺得閱讀測驗的難易度：			
A. 偏難	3		
B. 適中	11		
C. 偏易	0		
D. 其他或未填	0		

綜合意見：

1. 我覺得學習年數約 _____ 的學生較適合應考這項測驗。(可複選)
 - A. 1 年以下 2
 - B. 1~2 年 11
 - C. 2~3 年 2
 - D. 3 年以上 1
 - E. 其他或未填 0

2. 三項測驗中，我覺得對本校學生最簡單的是(可複選)
 - A. 聽力測驗 3
 - B. 字彙與用法測驗 14
 - C. 閱讀測驗 1

3. 三項測驗中，我覺得對本校學生最困難的是(可複選)
 - A. 聽力測驗 9
 - B. 字彙與用法測驗 1
 - C. 閱讀測驗 7

學生西語整體學習狀況：

有效問卷 14 份

1. 本系西語授課，聽、說、讀、寫四項技巧所佔的比重大約為：

第一年學程

教師	1	2	3	4	5	6	7	8	9	10	11	12	13	14
聽	25	-	30	20	25	20	25	20	20	-	30	10	-	20
說	25	-	30	40	25	40	25	30	30	-	40	30	-	30
讀	25	-	20	20	25	20	25	30	40	-	20	30	-	30
寫	25	-	20	20	25	20	25	20	10	-	10	30	-	20

第二年學程

教師	1	2	3	4	5	6	7	8	9	10	11	12	13	14
聽	25	-	20	20	25	20	25	20	20	-	30	10	-	-
說	25	-	40	40	25	50	25	30	25	-	30	30	-	-
讀	25	-	20	20	25	10	25	30	35	-	20	30	-	-
寫	25	-	20	20	25	20	25	20	20	-	20	30	-	-

* #2, #10, #13 老師表示比重視課程類別而定。#14 AP 無第二年課程。

2. 聽、說、讀、寫等四項技巧，我認為在教學上的困難度依序為(1 為最難；4 為最易)：

教師	1	2	3	4	5	6	7	8	9	10	11	12	13	14
聽	1	-	2	4	2	1	1	1	1	3	1	1	3	1
說	4	-	3	3	1	2	2	2	3	4	3	3	2	2
讀	3	-	4	2	4	3	4	4	4	2	4	4	4	4
寫	2	1	1	1	3	4	3	3	2	1	2	2	1	3

3. 本校各級學生，平均每週西語學習時數大約為：

教師	1	2	3	4	5	6	7	8	9	10	11	12	13	14
時數	8	3	14	10	14	-	14	13	9	8	8-9	4	3	3

4. 本校第一年的西語授課之方式為：

- ◆ 極少以西語講解，幾乎完全以中文解說 (7)
- ◆ 以西語講解後，再用中文講解 (4)
- ◆ 幾乎完全以西語授課 (0)
- ◆ 其他或未填 (2)

5. 本校第二年的西語授課之方式為：
- ◆ 極少以西語講解，幾乎完全以中文解說（4）
 - ◆ 以西語講解後，再用中文講解（5）
 - ◆ 幾乎完全以西語授課（1）
 - ◆ 其他或未填（4）

*另有老師反映視科目而定。

6. 就個人所知，本校常用教材有：*Usó elemental, USO intermedio, Nuevo Ele 1, Nuevo Ele 2, Nuevo Ele intermedio, Prisma 1, Prisma 2, Sueña 1, Sueña 2, ECO A1, ECO A2, Learn spanish the fast and fun, En directo elemental, En directo medio*, 西班牙語語法:動詞時態及其用法、西班牙語新編等。

7. 教材外的課內外教學活動有：

- ◆ 歌曲教唱（11）
- ◆ 廣播/電視（10）
- ◆ 與母語人士互動（5）
- ◆ 電影欣賞（6）
- ◆ 節慶活動（9）
- ◆ 國外旅遊參訪（1）
- ◆ 其他（1）：short videos

◆ 其他建議：

是否出版專門語測教本。

西語考生學習進度與實際 A1/A2 通過率對照：

班級	施測時教學進度	學習時數/週	未通過%	通過 A1%	通過 A2%
1	A1 中	2~4	73%	27%	0%
2	A1 中	2~4	76%	24%	0%
3	A1 後	2~4	36%	62%	2%
4	A1 後	2~4	28%	67%	5%
5	A1 後	2~4	10%	90%	0%
6	A1 結束	6~16	0%	94%	6%
7	A2 中	6~16	0%	77%	23%
8	A2 中	2~4	6%	85%	9%
9	A2 中	2~4	0%	94%	6%
10	A2 初	2~4	0%	72%	28%
11	A2 初	2~4	0%	75%	25%
12	A2 後	6~16	0%	50%	50%
13	A2 後	6~16	0%	55%	45%
14	A2 後	6~16	0%	34%	66%
15	A2 後	2~4	0%	33%	67%
16	A2 後	6~16	0%	30%	70%
17	A2 後	6~16	0%	23%	77%
18	A2 結束	2~4	0%	20%	80%
19	A2 結束	2~4	0%	18%	82%
20	B1 初	6~16	0%	30%	70%
21	B1 中	6~16	0%	9%	91%
22	B1 中	6~16	0%	7%	93%
23	B1 中	6~16	0%	0%	100%