

# 「台灣區歐日語測驗研究計畫（第二期）」

## 研究成果摘要報告

財團法人語言訓練測驗中心

94年7月30日

「台灣區歐日語測驗研究計畫（第二期）」（以下簡稱「二期計畫」）於本（九十四）年三月呈董事會報告通過後，共邀請國內公、民營企業及大專校院約450所單位，請其推派職場上具外語專長的員工或校內主/輔修系所學生參與本計畫。同年四月十六日及五月七日進行施測，總計超過170所來自全國各地（北、中、南、東、離島）之公民營企業及學校單位參與，集得具代表性樣本564名。詳細研究報告將於九月出版，以下謹摘要部分研究成果及重要發現。

### 一、研究目的

二期計畫旨在深入了解國內日、法、德、西語（以下簡稱「歐日語」）成年語言學習者聽力、用法及字彙與閱讀三項技能發展現況，俾以建立以台灣歐日語學習者為主體之語言能力常模，並推廣歐、日第二外語學習。另，亦希望藉此機會，檢視本中心「外語能力測驗（FLPT）」能力指標，強化測驗建構，以期製作更符合國人所需之第二外語能力檢測工具。

### 二、抽樣方式

採叢聚配額抽樣，亦即視各學校、機構單位為一具有群組特色的完整團體（intact groups），以其為抽樣單位，每個語言、單位各抽選五名。採用此法的主要原因為職場部分個別成員的名單取得不易，唯有透過各機關、團體的行政體系，始可能取得較均衡且具代表性之樣本。

二期計畫學校送考之受試者（以下簡稱「在校者」）由各系所教師推介，資格為二年級（含）以上或第二外語學程中級（含）以上之歐日語主修/選修生。機構送考之受試者（以下簡稱「在職者」）由參與機構招募、推介，資格為本國籍就業人士，主修科系不限，惟在職場中須經常使用歐日語或長期進修歐日語，時數達250小時（含）以上者。

### 三、有效樣本

各語言參與人數、群組數及所佔百分比如下。四個語言中，以日語到考人數最多，達297人，在職者比例（54%）超過在校者（46%），顯示國內第二外語成人學習者以日語最多，進入職場後，亦以日語使用機會較多。歐語部分，以在校者居多，佔六至七成，在職者比例則以法、西語稍多，德語次之，佔到考人數三至四成，顯示職場上使用機會較少。

表一 歐日語各組群有效樣本數

語言	日	法	德	西	合計
有效樣本數	297 (100%)	99 (100%)	86 (100%)	82 (100%)	564 (100%)
在校者	136 (46%)	57 (58%)	61 (71%)	49 (60%)	303 (54%)
在職者 (公營)	149 (50%)	28 (28%)	15 (18%)	32 (39%)	224 (40%)
在職者 (民營)	8 (3%)	10 (10%)	8 (9%)	1 (1%)	27 (5%)
在職者 (教職*)	4 (1%)	3 (3%)	2 (2%)	0 (0%)	9 (2%)
其他	0 (0%)	1 (1%)	0 (0%)	0 (0%)	1 (0%)

\* 高/國中教師

成年外語學習者，法語組女生比例較高，男女比為 2:8，其餘各組男女比例皆為 4:6，男女人數差異較小。

表二 歐日語各組群男女性有效樣本數

性別	日 人數 (%)	法 人數 (%)	德 人數 (%)	西 人數 (%)
男性	118 (40%)	21 (21%)	34 (40%)	30 (37%)
女性	179 (60%)	78 (79%)	52 (60%)	52 (63%)

年齡層分布方面，報考者年齡多在 18~60 歲間，其中以「20~24 歲」組所佔比例最高，日語組佔四成五，歐語組佔五至七成。各語言組，各個年齡層詳細人數比例及平均成績，將載於研究報告中。

各語言學習人口皆以北部最多，歐語約七至八成，日語約六成。其次依序為南部、中部、東部及離島。北部考生以各語言組地理背景分析如下。

表三 歐日語各組群各地區有效樣本數 (依所佔比例排序)

地區	日 人數 (%)	法 人數 (%)	德 人數 (%)	西 人數 (%)
北部	184 (62%)	77 (78%)	70 (81%)	56 (68%)
南部	58 (20%)	13 (13%)	14 (16%)	15 (18%)
中部	40 (14%)	7 (7%)	2 (2%)	9 (11%)
東部	10 (3%)	2 (2%)	0 (0%)	1 (1%)
離島	3 (1%)	0 (0%)	0 (0%)	1 (1%)

依回收問卷分析考生學歷背景，在校者以大三、大四參與人數最多，約三至五成；在職者以「大學」所佔比例最高，約六至七成，其次為「碩士」，約二至三成。各群組學歷背景分析如下。依主修系所分析，則各語言組皆以「非主修」居多，佔五至七成；「主修」則皆在半數以下。

表四 歐日語各組群各年級/學歷有效樣本數

學歷背景	日 人數 (%)	法 人數 (%)	德 人數 (%)	西 人數 (%)
在校者				
大二	23 (18%)	9 (16%)	7 (12%)	12 (26%)
大三	45 (34%)	28 (49%)	16 (27%)	17 (37%)
大四	60 (46%)	15 (26%)	32 (54%)	13 (28%)
研究所	0 (0%)	5 (9%)	3 (5%)	3 (7%)
在職者				
五專	19 (12%)	1 (3%)	0 (0%)	3 (9%)
大學	91 (58%)	28 (70%)	16 (64%)	22 (69%)
碩士	46 (30%)	9 (23%)	8 (32%)	7 (22%)
博士	0 (0%)	0 (0%)	1 (4%)	0 (0%)

#### 四、研究結果與發現（重點摘要）

##### 4.1 整體統計分析

整體而言，以德語組表現最佳，三項筆試平均合計為 199 分，其餘依序為日、法、西語。

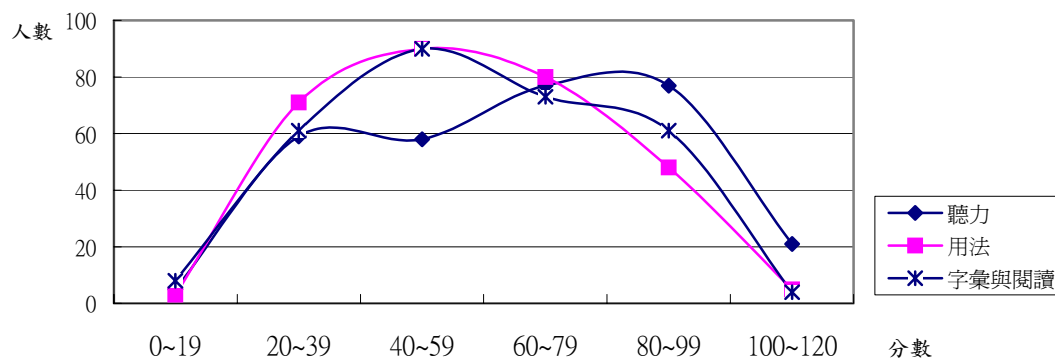
表五 歐日語三項成績比較（以三項合計排序）

語言	聽力平均	用法平均	字彙閱讀平均	三項合計
德	64.33	65.02	69.44	198.79
日	64.92	57.20	58.30	180.42
法	57.85	55.24	49.74	162.83
西	51.74	49.16	49.54	150.44

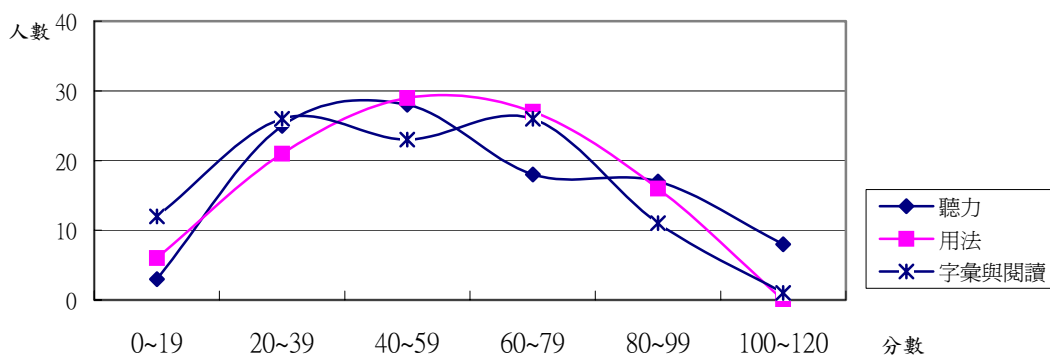
在聽力、用法、字彙與閱讀三項測驗表現上，除德語外，各組皆以聽力表現最好。德語考生，則以字彙與閱讀表現最好。此與各語言在職場的使用頻率有關，請參閱頁九之說明。

各語言成績分布圖如下。

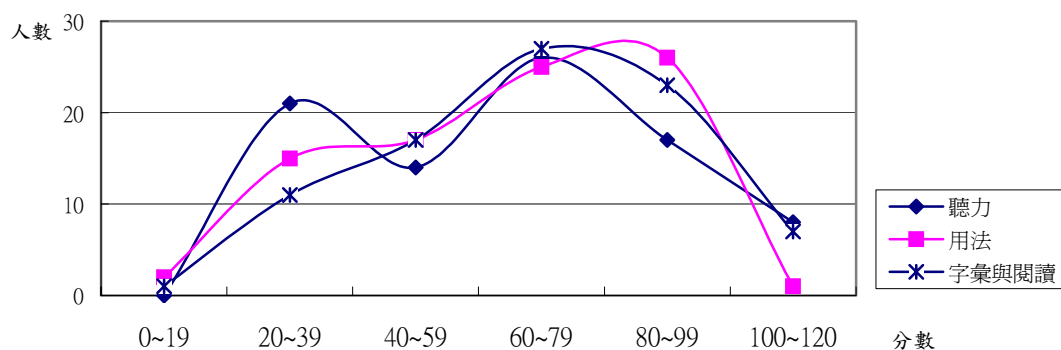
圖一 日語三項成績分布圖



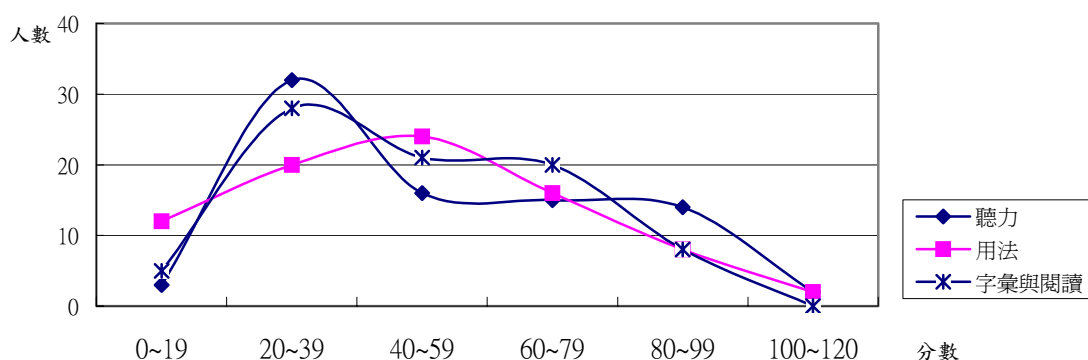
圖二 法語三項成績分布圖



圖三 德語三項成績分布圖



圖四 西語三項成績分布圖



#### 4.2 三項測驗信度

歐日語各項測驗的內部一致性皆達 Alpha 值 0.90 以上，顯示 FLPT 歐日語測驗的穩定性極佳，達標準化測驗水準。

表六 歐日語三項測驗信度分析 (Alpha 值)

語言	聽力測驗	用法測驗	字彙閱讀測驗
日	0.904	0.918	0.902
法	0.917	0.934	0.922
德	0.927	0.946	0.923
西	0.918	0.943	0.903

#### 4.3 在校者與在職者成績分析

各語言組在校者與在職者平均成績如下。

表七 日語在校者與在職者平均成績比較

在職/在校	人數	人數%	聽力平均	用法平均	字彙閱讀平均
在校者	136	46%	68.81	58.46	58.66
在職 (公家)	149	50%	59.93	54.80	56.83
在職 (民營)	8	3%	79.25	67.25	67.50
在職 (教師)*	4	1%	90.00	84.00	82.00

\* 高/國中教師

表八 法語在校者與在職者平均成績比較

在職/在校	人數	人數%	聽力平均	用法平均	字彙閱讀平均
在校者	57	58%	56.65	53.23	46.32
在職（公家）	28	28%	57.50	53.04	50.07
在職（民營）	10	10%	56.20	63.50	59.00
在職（教師）*	3	3%	89.33	88.33	84.33

\* 高/國中教師

表九 德語在校者與在職者平均成績比較

在職/在校	人數	人數%	聽力平均	用法平均	字彙閱讀平均
在校者	61	71%	63.93	64.72	67.39
在職（公家）	15	18%	62.40	60.60	70.06
在職（民營）	8	9%	70.25	74.38	83.25
在職（教師）*	2	2%	67.00	70.00	72.00

\* 高/國中教師

表十 西語在校者與在職者平均成績比較

在職/在校	人數	人數%	聽力平均	用法平均	字彙閱讀平均
在校者	49	60%	48.59	45.86	44.10
在職（公家）	32	39%	55.25	52.59	56.69
在職（民營）	1	1%	94.00	101.00	87.00

#### 4.4 教育背景分析

各語言組在職者成績表現皆以「碩士組」最好，其平均成績如下。

表十一 各語言組在職者「碩士組」平均成績

語言	人數	佔該語言		聽力平均	用法平均	字彙閱讀平均
		人數	人數%			
日	46	30%		65.74	61.39	63.96
法	9	23%		70.56	63.22	64.33
德	8	32%		72.00	76.25	81.25
西	7	22%		66.29	59.14	70.43

依主修類別分析，各語言組皆以「主修」者成績表現較佳。進一步分析發現，「主修」組多為在校者，在職者則以「非主修」為主。其中，又以財經管理、科技、醫療及法政相關背景者佔多數。整體而言，在職非主修生的平均表現略遜於在校主修生，但前者仍不乏表現優異者，如德語觀光服務類組及西語大眾傳播類組。

表十二 各語言組表現最佳之主修系所平均成績比較

語言	主修系/所	人數	百分比	聽力平均	用法平均	字彙閱讀平均
日	日文	119	40%	78.23	69.16	68.72
	農林漁牧相關	6	2%	65.67	63.83	65.33
法	法文	31	31%	73.13	71.39	62.42
	管理、財經相關	8	8%	66.38	57.13	50.00
德	觀光服務相關	1	1%	97.00	77.00	87.00
	德文	41	48%	78.29	77.83	79.63
西	大眾傳播相關	2	2%	82.00	70.00	78.00
	西文	27	33%	64.71	63.59	59.22

#### 4.5 年齡層分析

各年齡層成績表現，日語部分以「60歲以上」及「20~24歲」兩組最佳；法語則以「35~39歲」組表現最好；德語為「55~59歲」、「35~39歲」及「40~44歲」三組；西語為「25~29歲」及「55歲以上」兩組。另德語組方面，平均表現較佳的子組群多集中在中壯年以上，「30歲以下」各組平均皆在60分左右，語言表現有明顯斷層，值得注意。

表十三 歐日語成績表現最佳之年齡層（以三項總分計）

語言	年齡層	人數	百分比	聽力平均	用法平均	字彙閱讀平均	三項合計
日	60歲以上	4	1%	67.75	67.00	69.00	203.75
	20~24歲	130	44%	69.83	59.23	59.52	188.58
法	35~39歲	8	8%	66.63	66.63	63.75	197.00
德	55~59歲	1	1%	88.00	97.00	103.00	288.00
	35~39歲	6	7%	86.00	73.33	87.33	246.67
	40~44歲	3	3%	68.33	86.33	91.67	246.33
西	25~29歲	7	9%	70.57	71.71	63.86	206.14
	55歲以上	2	2%	61.00	58.00	72.00	191.00

#### 4.6 性別分析

依三項測驗整體表現分析，日語組男女表現大致相當；法、西語兩組，皆以男性組表現較佳；德語組則以女性較佳。各語言組男女平均成績如下。

表十四 各語言男女三項成績平均

語言	性別	聽力平均	用法平均	字彙閱讀平均
日	男	63.90	58.36	60.08
	女	65.60	56.44	57.12
法	男	59.10	57.48	54.90
	女	57.51	54.64	48.35
德	男	59.82	62.82	67.35
	女	67.27	66.46	70.81
西	男	56.33	54.90	56.80
	女	49.10	45.85	45.35

#### 4.7 地理背景分析

日、德語兩組以北部表現最佳；法語組以東部表現最好；西語組則以離島成績最高。由於法、西語組東部及離島人數較少，故不宜過度解讀。各語言組地理背景分析如下。

表十五 日語組地理背景分析及平均成績

地理背景	人數	百分比	聽力平均	用法平均	字彙閱讀平均	三項合計
北部	184	62%	67.80	59.16	60.98	187.94
南部	58	20%	61.74	53.91	54.62	170.28
中部	40	14%	58.38	54.93	53.50	166.80
東部	10	3%	55.60	47.50	45.40	148.50
離島	3	1%	60.00	53.33	60.67	174.00



表十六 法語組地理背景分析及平均成績

地理背景	人數	百分比	聽力平均	用法平均	字彙閱讀平均	三項合計
北部	77	78%	64.78	61.31	55.81	181.90
南部	13	13%	28.15	27.69	23.69	79.54
中部	7	7%	36.43	34.00	24.43	94.86
東部	2	2%	59.00	75.00	74.00	208.00

表十七 德語組地理背景分析及平均成績

地理背景	人數	百分比	聽力平均	用法平均	字彙閱讀平均	三項合計
北部	70	81%	67.06	67.87	71.94	206.87
南部	14	16%	52.00	51.64	58.57	162.21
中部	2	2%	55.00	59.00	58.00	172.00

表十八 西語組地理背景分析及平均成績

地理背景	人數	百分比	聽力平均	用法平均	字彙閱讀平均	三項合計
北部	56	68%	54.80	52.18	52.82	159.80
南部	15	18%	38.27	37.60	37.40	113.27
中部	9	11%	49.44	46.00	43.00	138.44
東部	1	1%	68.00	52.00	73.00	193.00
離島	1	1%	87.00	79.00	83.00	249.00

#### 4.8 聽、說、讀、寫、用法各項技能職場上使用頻率

各語言組在職者問卷調查結果顯示，各項技能使用頻率與筆試成績成正比。聽、說、讀、寫及用法五項技能的使用頻率方面，「寫作」為各語言組共通最少使用之技能；其餘技能，則因語言之不同而有異。概括而論，日語在職場上使用頻率較高，亦較全面；歐語除使用頻率較低外，部分技能鮮少使用。

日語組，使用最頻繁的技能為「閱讀」，圈選「頻繁」者達兩成以上；其次為「口說」、「用法」及「聽力」，圈選比率皆在一成左右；「寫作」使用頻率最低，圈選者僅7%。

法語組，使用最頻繁的技能為「聽力」，圈選「頻繁」者有13%；其次為「閱讀」、「口說」及「用法」，圈選比率在一成左右；「寫作」使用頻率最低，無人圈選「頻繁」。

德語組，使用最頻繁的技能為「閱讀」，圈選者近兩成；其次為「用法」，圈選比率4%；其餘三項「寫作」、「聽力」及「口說」使用頻率最低，無人圈選「頻繁」。

西語組，除「寫作」一項使用頻率較低，僅6%圈選「頻繁」外，其餘四項使用頻率相當，皆有一成以上圈選「頻繁」。