



全民英語能力分級檢定測驗

初級統計報告 (91~96 年)

語言訓練測驗中心

測驗編審組

中華民國 96 年 11 月

LTTC全民英檢初級統計報告（91~96年）

目次

1、前言	1
2、考生人數	1
3、各項成績分布	2
4、各項測驗成績相關性	3
5、各區域統計	4
6、性別統計	6
7、年齡統計	7
8、最高學歷統計	9
9、主修科系統計	11
10、學生/非學生統計	12
11、測驗目的統計	13
附件、各區域最高學歷人數百分比交叉分析表	14

LTTTC全民英檢91~96年初級測驗統計報告

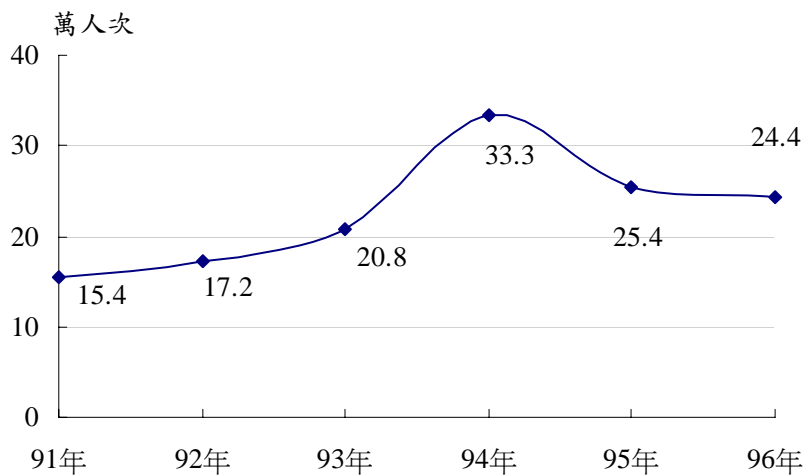
1、前言

全民英語能力分級檢定測驗（簡稱「LTTTC 全民英檢」）係民國八十八年由教育部補助本中心研發的英語能力檢定測驗，以推動全民學習英語的風氣，落實教育部「終身學習」的理念。「LTTTC 全民英檢」共分初級、中級、中高級、高級、優級等五級，分別訂有明確的能力指標，各級測驗題型及命題內容皆根據各階段英語學習者之程度與特質而設計，包含聽、說、讀、寫四項完整的測驗，不僅可用來評量個人的英語能力，亦可提供公民營機關選才、評鑑及公私立學校英語學習成果檢定、入學甄選、申請或畢業檢核等之參考。

初級測驗自九十年推出至今七年，本報告係根據最近六年考生各項成績表現與基本資料交叉分析，期能提供考生及各使用單位對「LTTTC 全民英檢」初級更深入的了解與參考。

2、考生人數

91~96年初級測驗六年考生總人次約為137萬，其中初試佔七成，複試佔三成。考生人數以94年最多（請參見圖一），據推測與94年政府公佈提升國人英語能力，並開放多種英語檢測之政策有關。



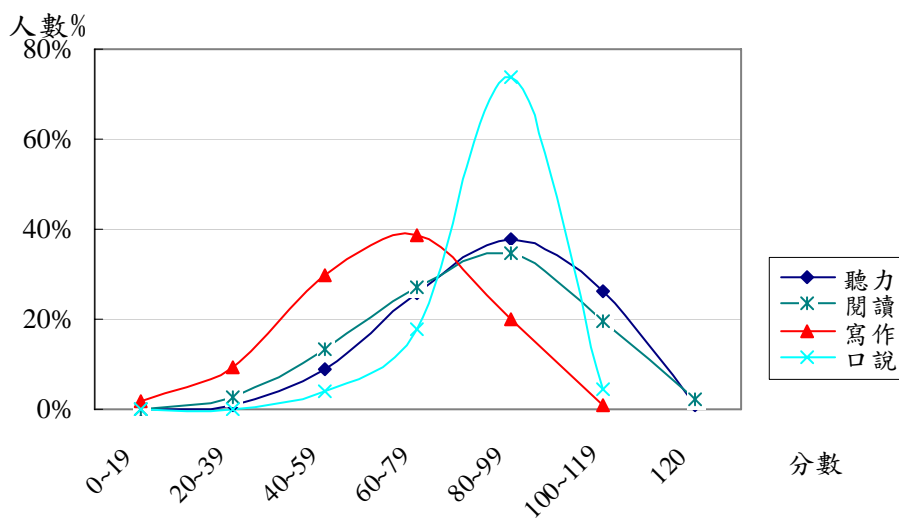
圖一、各年度考生人數曲線圖

3、各項成績分布

四項測驗中以初試測驗項目的聽力測驗及複試測驗項目的口說能力測驗達通過標準（80分）的人數比例較高，分別為65%及78%，而初試的閱讀能力測驗及寫作能力測驗達通過標準（各為80分及70分）的人數比例較低，分別為57%及49%，請參見表一及圖二。

表一、91~96年各項成績分布表

分數範圍	聽力	閱讀	寫作	口說
120分	1%	2%	--	--
110~119	7%	9%	--	--
100~109	19%	11%	1%	5%
90~99	16%	17%	6%	10%
80~89	21%	18%	14%	64%
70~79	13%	15%	29%	3%
60~69	13%	12%	10%	14%
50~59	5%	9%	18%	4%
40~49	3%	5%	12%	1%
30~39	1%	2%	7%	0%
20~29	0%	0%	3%	0%
19分以下	0%	0%	1%	0%



圖二、各項成績分布圖

成績方面，取得合格證書考生的四項平均成績分別為聽力 100.67 分、閱讀 100.85 分、寫作 79.53 分，口說 82.45 分；寫作能力測驗平均成績較其他三項測驗平均成績低，請參見表二。

表二、各項測驗平均值與標準差

類別	聽力	閱讀	寫作	口說
	平均值 (標準差)	平均值 (標準差)	平均值 (標準差)	平均值 (標準差)
全部初試考生	84.72 (18.87)	82.43 (21.27)	63.15 (18.93)	--
全部複試考生	98.42 (10.70)	99.82 (11.07)	78.81 (8.58)	77.95 (10.24)
合格考生	100.67 (10.22)	100.85 (11.15)	79.53 (8.76)	82.45 (5.47)

複試口說測驗成績3、4、5級分考生各項初試測驗平均成績差異達0.05顯著水準，其中以聽力項目各級分差異約為10分最大，請參見表三。

表三、口說各級分與初試平均成績統計表

級分(分數)	人數%	聽力	閱讀	寫作
5(100)	5%	109.52	107.19	83.66
4(80~99)	74%	100.13	100.46	79.28
3(60~79)	18%	90.79	96.38	76.39
2(40~59)	4%	88.43	94.94	75.44
1(20~39)	0%	87.39	93.45	74.41
平均		98.42	99.82	78.81

4、各項測驗成績相關性

初試三項測驗的相關係數為中度相關，以閱讀及寫作能力測驗兩者相關係0.75較其他兩項測驗相關係數高，請見表四。

表四、初試各項成績相關係數表

項目	聽力	閱讀	寫作
聽力	1		
閱讀	0.63	1	
寫作	0.62	0.75	1

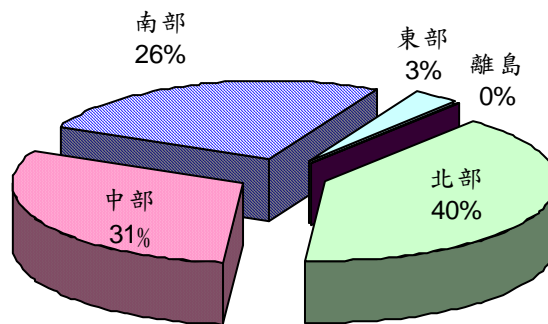
就複試口說測驗與初試各項測驗相關係數來看，口說與聽力相關係數0.46，較其他測驗項目高。如加入年齡變項，年齡與聽力及口說成績呈弱負相關，與閱讀及寫作能力成績為正弱相關，請見表五。

表五、四項測驗成績及年齡相關係數表（複試）

項目	聽力	閱讀	寫作	口說	年齡
聽力	1				-0.04
閱讀	0.33	1			0.30
寫作	0.24	0.43	1		0.07
口說	0.46	0.23	0.20	1	-0.05

5、各區域統計

根據北部（含台北、桃園、新竹、苗栗考區）、中部（含台中、彰化、南投、雲林、嘉義考區）、南部（含台南、高雄、屏東考區）、東部（含宜蘭、花蓮、台東）及離島（含澎湖、金門、馬祖考區）五大區域來看，以北部考生人數最多，佔全部考生人數四成，其次是中部 31%，南部 26%，東部 3%，請參見圖三。



圖三、各區域人數百分比圓餅圖

就歷年人數分析，93~95 年北部考生人數比例較高，而中部及東部各年考生人數比例變動不大，南部近 4 年人數比例多維持 25% 左右，請參見表六。

表六、各區域人數比例統計表

區域	91 年	92 年	93 年	94 年	95 年	96 年
北部	38%	39%	42%	41%	42%	40%
中部	31%	31%	31%	30%	31%	31%
南部	27%	27%	25%	25%	24%	25%
東部	3%	3%	3%	3%	3%	4%
離島	--	--	--	0%	1%	1%

就成績來看，北部考生在初試的聽力及複試的口說測驗平均成績顯著高於其他區域 ($p < 0.05$)，閱讀能力測驗及寫作能力測驗各地區差異不大（東部及離島由於考生人數少，雖然平均成績略高，但未達顯著差異水準），請見表七。

表七、各區域各項成績統計表

區域	聽力	閱讀	寫作	口說
北部	86.57	82.71	62.63	78.84
中部	83.75	82.01	63.35	77.35
南部	83.08	82.33	63.76	77.22
東部	83.79	83.23	62.99	77.99
離島	81.93	86.14	63.69	77.62

初試通過率方面，北部及離島平均通過率 42%，略高於其他區域。東部地區由於考生人數比例較少，每年通過率差異稍大，請見表八。各年度複試通過率則均以北部最高，請見表九。

表八、各區域初試通過率統計表

區域	91 年	92 年	93 年	94 年	95 年	96 年	總計
北部	46%	40%	41%	40%	42%	44%	42%
中部	40%	41%	40%	37%	40%	41%	40%
南部	40%	40%	39%	38%	41%	42%	40%
東部	41%	39%	37%	38%	44%	43%	41%
離島	--	--	--	41%	44%	41%	42%

表九、各區域複試通過率統計表

區域	91 年	92 年	93 年	94 年	95 年	96 年	總計
北部	81%	79%	79%	82%	81%	84%	81%
中部	77%	74%	75%	77%	77%	78%	77%
南部	77%	73%	75%	76%	75%	78%	76%
東部	82%	79%	73%	78%	78%	81%	79%
離島	--	--	--	74%	77%	82%	78%

6、性別統計

男女考生人數比例約為 2:3。92 年以後，男性人數比例較 91 年增加，請見表十。

表十、男女人數比例統計表

性別	91 年	92 年	93 年	94 年	95 年	96 年	總計
男性	38%	41%	41%	42%	41%	41%	41%
女性	62%	59%	59%	58%	59%	59%	59%

成績方面，女性在初試的三個項目聽力、閱讀及寫作能力測驗平均成績顯著高於男性 ($p<0.05$)，複試口說能力測驗男女表現相當，請見表十一。

表十一、男女各項成績統計表

性別	聽力	閱讀	寫作	口說
男性	83.75	80.24	61.54	77.87
女性	85.39	83.94	64.27	78.00

通過率方面，初試男性為 38%、女性為 43%。複試通過率歷年卻都是男性考生略高於女性考生，六年平均通過率分別為男性 79%、女性 78%，請見表十二、表十三。

表十二、男女初試通過率統計表

性別	91 年	92 年	93 年	94 年	95 年	96 年	總計
男性	38%	36%	37%	36%	39%	40%	38%
女性	45%	43%	43%	41%	43%	44%	43%

表十三、男女複試通過率統計表

性別	91 年	92 年	93 年	94 年	95 年	96 年	總計
男性	80%	76%	78%	79%	79%	81%	79%
女性	79%	75%	76%	78%	78%	80%	78%

7、應考年齡統計

初級考生平均年齡為 17.5，93 年以前九成以上考生在 20 歲以下，94 年公務人員加入後，考生平均年齡平均提高了 2~3 歲；95 年因限制 12 歲以下國小學童報考，15 歲以下考生明顯減少。96 年 20 歲以下考生人數比例較 95 年增加 5%，而相對的 25 歲以上考生減少，請見表十四。

表十四、各年齡層人數比例統計表

年齡	91 年	92 年	93 年	94 年	95 年	96 年	總計
14 歲以下	31%	31%	38%	33%	25%	28%	31%
15~19 歲	60%	60%	55%	49%	53%	55%	54%
20~24 歲	5%	5%	3%	5%	7%	7%	6%
25~29 歲	2%	2%	2%	3%	4%	3%	3%
30~34 歲	1%	1%	1%	3%	4%	2%	2%
35 歲以上	1%	1%	1%	7%	9%	5%	5%
平均年齡	16.3	16.3	15.9	18.1	19.2	17.8	17.5

就成績來看，14 歲以下考生在聽力及口說測驗表現較其他年齡層考生好，但閱讀及寫作能力測驗表現相對較弱；20~24 歲考生在各項測驗表現都不理想，25 歲以上考生在閱讀及寫作能力測驗項目表現較其他年齡層好，請見表十五。

表十五、各年齡層各項成績統計表

年齡	聽力	閱讀	寫作	口說
14 歲以下	88.30	75.95	61.60	82.00
15~19 歲	83.13	84.02	63.85	76.00
20~24 歲	77.87	80.26	56.43	76.04
25~29 歲	85.54	92.72	66.85	78.33
30~34 歲	88.15	96.47	70.03	79.02
35 歲以上	85.43	97.20	67.98	78.53

初試通過率方面，94 年以前大致與年齡呈正向關係，96 年 20 歲以下通過率及考生人數均大幅提高，然 20 歲以上考生卻相反，請見表十六。

表十六、各年齡層初試通過率統計表

年齡	91年	92年	93年	94年	95年	96年	總計
14歲以下	35%	35%	38%	31%	40%	46%	37%
15~19歲	44%	41%	41%	39%	41%	43%	41%
20~24歲	48%	43%	38%	32%	25%	22%	32%
25~29歲	58%	53%	53%	57%	49%	43%	52%
30~34歲	63%	61%	60%	63%	57%	49%	59%
35歲以上	59%	60%	57%	60%	50%	43%	53%

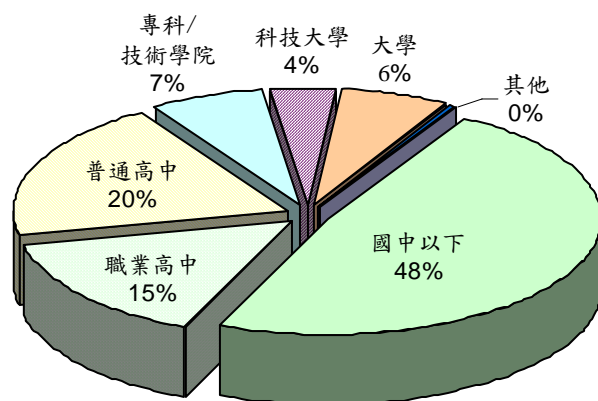
複試通過率方面，14歲以下考生大致維持在 92%左右，變化最小，15~24歲考生歷年通過率多維持七成上下，是表現相對較弱的一群，請見表十七。

表十七、各年齡層複試通過率統計表

年齡	91年	92年	93年	94年	95年	96年	總計
14歲以下	92%	92%	92%	92%	92%	93%	92%
15~19歲	74%	69%	68%	71%	73%	74%	72%
20~24歲	72%	69%	69%	72%	73%	74%	72%
25~29歲	80%	76%	76%	81%	79%	81%	80%
30~34歲	79%	82%	79%	85%	81%	80%	82%
35歲以上	81%	81%	81%	85%	78%	79%	81%

8、最高學歷統計

就學歷分析，以國中（以下）學歷考生人數最多，約佔全部考生人數一半，其次是普通高中學歷考生，佔二成，職業高中佔 15%，專科/技術學院/科技大學考生佔 11%，請見圖四。



圖四、最高學歷人數百分比圓餅圖

依年度來看，自 95 年起限制 12 歲以上國中學歷才能報考本測驗，因此 95 年國中以下學歷人數比例較 93 年約減少一成五，96 年國中學歷考生比例回升了 3%；職業高中考生人數比例以 96 年最多，已超過普通高中考生，請見表十八。

表十八、最高學歷人數比例統計表

最高學歷	91 年	92 年	93 年	94 年	95 年	96 年
國中以下 ¹	47%	49%	57%	50%	42%	45%
職業高中	16%	17%	14%	13%	16%	19%
普通高中	24%	23%	20%	17%	18%	17%
專科/技術學院 ²	6%	4%	3%	6%	11%	8%
科技大學	4%	4%	3%	5%	3%	5%
大學以上	4%	3%	2%	10%	10%	6%

如再與區域交叉分析發現，96 年職業高中考生人數以中部增加較多，南部則是科技大學考生人數比例增加較多，請見附件。

¹註:95 年起 12 歲以下學童不能報考。

²註:94 年以前專科代碼為 05，技術學院為 06；95 年專科與技術學院合併一類（05），增加科技大學（06）。

就成績來看，聽力、閱讀及寫作平均成績均以大學以上學歷表現最好，口說能力測驗平均成績則以國中生表現顯著高於其他學歷 ($p < 0.05$)，請見表十九。

表十九、最高學歷各項成績統計表

最高學歷	聽力	閱讀	寫作	口說
國中以下	88.04	79.32	64.42	80.20
職業高中	78.15	79.34	57.59	73.96
普通高中	83.25	87.04	64.19	74.91
專科/技術學院	79.81	82.60	58.34	76.93
科技大學	77.69	79.28	56.00	75.87
大學以上	89.48	100.84	73.30	78.71

初試平均通過率以大學以上學歷 64% 最高。就各年來看，國中及職業高中學 96 年通過率最高，專科/技術學院、科技大學及大學以上學歷考生通過率逐年下降。複試通過率方面，國中以下 86% 表現最好，請見表二十、表二十一。

表二十、最高學歷初試通過率統計表

最高學歷	91 年	92 年	93 年	94 年	95 年	96 年	總計
國中以下	41%	40%	42%	38%	45%	49%	42%
職業高中	27%	30%	30%	25%	31%	33%	29%
普通高中	52%	45%	40%	38%	42%	45%	43%
專科/技術學院	41%	42%	37%	38%	29%	29%	34%
科技大學	39%	38%	34%	28%	28%	20%	29%
大學以上	70%	66%	65%	66%	63%	55%	64%

表二十一、最高學歷複試通過率統計表

最高學歷	91 年	92 年	93 年	94 年	95 年	96 年	總計
國中以下	88%	85%	86%	86%	87%	88%	86%
職業高中	66%	61%	58%	61%	65%	68%	64%
普通高中	72%	65%	62%	64%	68%	71%	67%
專科/技術學院	73%	72%	72%	78%	75%	76%	75%
科技大學	72%	68%	69%	72%	71%	74%	71%
大學以上	78%	78%	77%	84%	81%	80%	81%

9、主修科系統計

國中及普通高中無主修科系學生約佔本級數考生的七成，就近三成有主修系所的職業高中、專科/技術學院、大學學歷考生分析，以主修數、理、化、資訊、工程相關科系佔全部考生人數 7%最多，其次是應用外語（佔全部總人數 6%）及管理財經相關科系（5%），請見表二十二。各項測驗平均成績請見表二十三。

表二十二、各主修科系人數比例統計表

主修科系	91年	92年	93年	94年	95年	96年	總計
英語、外國語文	1%	1%	1%	1%	1%	1%	1%
應用外語	7%	7%	6%	5%	6%	7%	6%
文、史、哲、教育相關	1%	1%	1%	1%	2%	1%	1%
觀光服務相關	1%	1%	1%	1%	1%	1%	1%
法、政相關	0%	0%	0%	2%	2%	1%	1%
管理、財經相關	5%	4%	3%	6%	7%	5%	5%
數、理、化、資訊、工程相關	7%	7%	5%	7%	9%	8%	7%
醫、藥、衛生、生命科學相關	2%	1%	1%	3%	4%	3%	3%
農、林、漁、牧相關	0%	0%	0%	1%	1%	1%	1%

註：各主修科系佔該年全部考生人數之百分比；比例低於 1%及無主修科系者未列。

表二十三、各主修科系各項成績統計表

主修科系	聽力	閱讀	寫作	口說
英語、外國語文	88.09	86.45	64.90	80.37
應用外語	82.18	83.12	60.48	75.85
文、史、哲、教育相關	85.29	93.90	68.55	78.10
觀光服務相關	80.15	79.75	55.95	76.40
法、政相關	87.04	97.95	69.54	79.01
管理、財經相關	82.12	88.43	63.84	76.57
數、理、化、資訊、工程相關	78.23	81.70	58.23	75.38
醫、藥、衛生、生命科學相關	79.91	84.12	59.94	76.24
農、林、漁、牧相關	82.06	88.17	62.77	77.10

初試通過率方面，歷年均以主修法、政相關科系最高。複試通過率則以主修英語、外國語文最高，請見表二十四、表二十五。

表二十四、各主修科系初試通過率統計表

主修科系	91年	92年	93年	94年	95年	96年	總計
英語、外國語文	46%	44%	44%	47%	47%	43%	46%
應用外語	41%	39%	36%	33%	35%	35%	36%
文、史、哲、教育相關	59%	54%	45%	58%	53%	45%	53%
觀光服務相關	37%	36%	37%	32%	27%	29%	32%
法、政相關	62%	64%	65%	60%	56%	49%	58%
管理、財經相關	44%	44%	43%	48%	43%	36%	43%
數、理、化、資訊、工程相關	32%	33%	31%	36%	34%	28%	33%
醫、藥、衛生、生命科學相關	30%	39%	35%	39%	35%	30%	35%
農、林、漁、牧相關	36%	37%	35%	46%	42%	39%	41%

表二十五、各主修科系複試通過率統計表

主修科系	91年	92年	93年	94年	95年	96年	總計
英語、外國語文	86%	81%	82%	87%	86%	83%	85%
應用外語	75%	70%	65%	69%	71%	73%	71%
文、史、哲、教育相關	74%	74%	74%	80%	81%	79%	79%
觀光服務相關	70%	71%	62%	74%	78%	73%	72%
法、政相關	81%	74%	80%	86%	78%	78%	82%
管理、財經相關	70%	67%	68%	77%	76%	74%	74%
數、理、化、資訊、工程相關	66%	62%	63%	75%	72%	72%	70%
醫、藥、衛生、生命科學相關	69%	65%	67%	76%	73%	74%	73%
農、林、漁、牧相關	72%	70%	67%	81%	77%	74%	76%

10、學生/非學生統計

93年以前本級數九成五以上考生為學生，94年以後因公務人員英語檢測的採用，非學生人數比例增加很多，96年稍減，但仍較93年以前高，請見表二十六。

表二十六、學生/非學生人數比例統計表

職業別	91年	92年	93年	94年	95年	96年	總計
學生	95%	95%	96%	86%	81%	88%	88%
非學生	5%	5%	4%	14%	19%	12%	12%

各項平均成績及通過率方面，非學生類別考生表現均高於學生類別，請見表二十七~表二十九。

表二十七、學生/非學生各項成績統計表

職業別	聽力	閱讀	寫作	口說
學生	84.51	81.04	62.62	77.82
非學生	86.25	92.76	67.13	78.70

表二十八、學生/非學生初試通過率統計表

職業別	91年	92年	93年	94年	95年	96年	總計
學生	41%	39%	39%	35%	39%	42%	39%
非學生	58%	53%	49%	56%	50%	45%	52%

表二十九、學生/非學生複試通過率統計表

職業別	91年	92年	93年	94年	95年	96年	總計
學生	79%	75%	76%	77%	78%	80%	78%
非學生	80%	80%	79%	84%	80%	81%	81%

11、測驗目的統計

如以考生應考目的來看，本級數有七成七考生應考目的是為了測試自我英文能力，近兩成考生應考目的是因為校內成績參酌或升學的需要，請見表三十。

表三十、測驗目的人數比例統計表

測驗目的	91年	92年	93年	94年	95年	96年	總計
自我測試	75%	78%	80%	78%	76%	80%	77%
求職	1%	1%	1%	1%	1%	1%	1%
就職單位內升遷、外派等參酌	0%	0%	0%	4%	5%	3%	2%
校內成績參酌	5%	4%	4%	5%	6%	6%	5%
升學	19%	17%	15%	12%	12%	11%	14%

註：考生人數比例低於1%及未填測驗目的者未列入。

附件、各區域最高學歷人數百分比交叉分析表

最高學歷	區域	091	092	093	094	095	096	總計
國中以下	北部	17%	18%	24%	21%	16%	17%	19%
	中部	14%	14%	17%	15%	14%	15%	15%
	南部	14%	14%	15%	12%	10%	11%	13%
	東部	1%	1%	2%	1%	1%	2%	1%
	離島	0%	0%	0%	0%	0%	0%	0%
國中小計		47%	49%	57%	50%	42%	45%	48%
職業高中	北部	6%	7%	5%	4%	6%	7%	6%
	中部	6%	6%	6%	5%	6%	8%	6%
	南部	3%	3%	3%	3%	3%	4%	3%
	東部	0%	0%	0%	0%	0%	0%	0%
	離島	0%	0%	0%	0%	0%	0%	0%
職業高中小計		16%	17%	14%	12%	16%	19%	15%
普通高中	北部	10%	9%	9%	7%	8%	8%	8%
	中部	8%	7%	6%	5%	5%	4%	5%
	南部	6%	7%	5%	4%	4%	4%	5%
	東部	1%	1%	1%	1%	1%	1%	1%
	離島	0%	0%	0%	0%	0%	0%	0%
普通高中小計		25%	24%	23%	20%	17%	17%	19%
專科/技術學院	北部	3%	2%	1%	3%	5%	4%	3%
	中部	2%	1%	1%	1%	3%	2%	2%
	南部	1%	1%	1%	2%	3%	2%	2%
	東部	0%	0%	0%	0%	0%	0%	0%
	離島	0%	0%	0%	0%	0%	0%	0%
專科/技術學院小計		6%	6%	4%	3%	6%	8%	7%
科技大學	北部	1%	1%	1%	2%	1%	1%	1%
	中部	1%	2%	1%	1%	1%	1%	1%
	南部	1%	1%	1%	1%	1%	3%	1%
	東部	0%	0%	0%	0%	0%	0%	0%
	離島	0%	0%	0%	0%	0%	0%	0%
科技大學小計		2%	4%	4%	3%	5%	5%	4%
大學以上	北部	2%	1%	1%	4%	5%	3%	3%
	中部	1%	1%	1%	2%	2%	1%	1%
	南部	1%	1%	1%	3%	2%	2%	2%
	東部	0%	0%	0%	0%	0%	0%	0%
	離島	0%	0%	0%	0%	0%	0%	0%
大學以上小計		4%	4%	3%	3%	10%	6%	5%